

Sprawozdanie z działalności

Uczelnianego Zespołu ds. Jakości Kształcenia

za rok akademicki 2008/2009

W minionym roku akademickim, uchwałą Senatu Politechniki Radomskiej z dnia 27.03.2008 roku, został powołany Uczelniany Zespół ds. Jakości Kształcenia w ramach Uczelnianego Systemu Zapewniania Jakości Kształcenia.

Uczelniany System Zapewniania Jakości Kształcenia nie może stanowić prostych implementacji systemów charakterystycznych dla instytucji biznesowych. Statutowa autonomia wydziałów, ich różnorodność i specyfika a także akademicka wolność do kształtowania własnych standardów jakościowych sprawiają, że nie jest możliwe stworzenie silnie sformalizowanego, ujednoczonego i w pełni scentralizowanego systemu jakości kształcenia. Dlatego do Uczelnianego Systemu Zapewniania Jakości Kształcenia włączane są działania projakościowe charakterystyczne dla poszczególnych wydziałów. Ponadto środowisko wydziałowe, w tym studenci, nie są tylko adresatami systemu, ale jego czynnymi współtwórcami.

W ramach Uczelnianego Systemu Zapewniania Jakości Kształcenia działa Uczelniany Zespół ds. Jakości Kształcenia, w skład którego wchodzi:

dr hab. inż. Leszek Sychta prof. nadzw. PRad.	Pełnomocnik Rektora ds. Jakości Kształcenia Przewodniczący Zespołu
dr Maria Gagacka	Wydziałowy Pełnomocnik ds. Jakości Kształcenia <i>Wydział Ekonomiczny</i>
dr inż. Jerzy Borycki	Wydziałowy Pełnomocnik ds. Jakości Kształcenia <i>Wydział Materiałoznawstwa, Technologii i Wzornictwa</i>
dr hab. inż. Krzysztof Krawczyk prof. nadzw. PRad.	Wydziałowy Pełnomocnik ds. Jakości Kształcenia <i>Wydział Mechaniczny</i>
dr Agnieszka Molga	Wydziałowy Pełnomocnik ds. Jakości Kształcenia <i>Wydział Nauczycielski</i>
dr Kazimierz Łyszcz	Wydziałowy Pełnomocnik ds. Jakości Kształcenia <i>Wydział Sztuki</i>
dr inż. Anna Mężyk	Wydziałowy Pełnomocnik ds. Jakości Kształcenia <i>Wydział Transportu i Elektrotechniki</i>
mgr Mirosława Bielawska	<i>Przedstawiciel Studium Języków Obcych</i>
mgr Jacek Sobień	<i>Przedstawiciel Studium Wychowania Fizycznego i Sportu</i>
Marek Bernat	<i>Przedstawiciel Biblioteki Głównej</i>

Prace Uczelnianego Zespołu ds. Jakości Kształcenia przeprowadzane są poprzez określenie procedur i ich realizację na poszczególnych kierunkach kształcenia dążąc aby:

A. Spełnione były wymagania stawiane przez PKA.

B. Zapewniony był wysoki poziom wiedzy, kompetencji i kwalifikacji absolwentów.

Obydwa działania choć zasadniczo różne dążą do jednego celu, wzrostu konkurencyjności Uczelni, umacniania jej akademickiego charakteru oraz prestiżu w Europejskim Obszarze Edukacyjnym.

Realizacja pierwszego punktu „A” polegała na monitoringu działań wydziałów w kontekście spełnienia wymagań PKA odnośnie jakości kształcenia. W roku akademickim 2008/2009 PKA przeprowadziła kontrolę następujących kierunków:

Kierunek kształcenia	Data oceny	Wynik oceny	Termin następnej kontroli
Administracja	23.10.2008	pozytywna	2014/2015
WF	23.01.2009	pozytywna	2014/2015
Transport	05.02.2009	pozytywna	2011/2012
Ekonomia	05.02.2009	pozytywna	2014/2015
Technologia chemiczna	05.03.2009	pozytywna	2011/2012

W ramach prac Uczelnianego Zespołu ds. Jakości Kształcenia, dotyczących drugiego obszaru działań „B”, zostały opracowane wewnętrzne procedury zapewniające utrzymanie właściwej jakości kształcenia. Mają one na celu stałe podnoszenie poziomu nauczania, wzrost konkurencyjności Uczelni oraz uzyskanie takich efektów kształcenia, które zapewnią wysoki poziom wiedzy, kompetencji i kwalifikacji absolwentów.

Wewnętrzne procedury zapewniające utrzymanie właściwej jakości kształcenia wytyczają zakres działań dla Uczelnianego Zespołu ds. Jakości Kształcenia w celu monitoringu jakości kształcenia na poszczególnych wydziałach. Procedury te określają:

- a) wymagania dotyczące minimum kadrowego,
- b) realizację planów studiów, programów nauczania oraz zawartości sylabusów,
- c) kryteria i warunki przyjęć na studia oraz liczby studentów na I roku studiów,
- d) kryteria oceny spełnienia wymagań w zakresie prowadzenia badań naukowych w dyscyplinie lub dziedzinie związanej z danym kierunkiem studiów,
- e) zaspokojenie zasobów bibliotecznych na poszczególnych kierunkach kształcenia,
- f) zapewnienie właściwej bazy lokalowej w trakcie zajęć dydaktycznych,
- g) kryteria właściwej obsady kadrowej podczas zajęć dydaktycznych,
- h) zasady realizacji praktyk studenckich,
- i) zasady monitoringu akredytacji przez PKA wszystkich kierunków kształcenia,
- j) zasady ankietyzacji przez studentów i hospitacji pracowników dydaktycznych,
- k) zasady stosowania systemu informacyjnego.

Szeroki zakres zagadnień zawartych w ogólnouczelnianych procedurach spowodował konieczność wyboru i zawężenia działalności Uczelnianego Zespołu ds. Jakości Kształcenia w minionym roku akademickim. Wnioski z codziennej pracy omawiane były na zebraniach Uczelnianego Zespołu, które odbyły się 06.02.2009r., 06.04.2009 r. oraz 03.07.2009 roku. Prace te obejmowały głównie:

1. Weryfikację wymagań dotyczących minimum kadrowego dla poszczególnych kierunków kształcenia, spełnienie wymogów zostało dostrzeżone podczas kontroli pięciu kierunków kształcenia przez PKA.
2. Zagadnienia opracowywania ankiet ocen pracowników dydaktycznych przez studentów. W trakcie zebrań zespołu uczelnianego były prowadzone dyskusje na temat ankiet wykonywanych przez studentów, których treść została zawarta w formie załącznika do uchwały Senatu Politechniki Radomskiej dotyczącej uchwalenia Uczelnianego Systemu Zapewniania Jakości Kształcenia. W trakcie spotkań poruszano takie zagadnienia jak:
 - a) sposób i terminy przeprowadzania ankiet,
 - b) sposób obliczania ocen zawartych w ankietach,
 - c) sposób opracowania wyników ankiet,
 - d) określenie miejsca przechowywania ankiet,
 - e) skreślenie kryteriów oceny pracowników.
3. Określenia ogólnouczelnianych zasad pisania prac licencjackich/dyplomowych. W trakcie zebrań Uczelnianego Zespołu ds. Jakości Kształcenia były prowadzone dyskusje na temat wytycznych do opracowywania przez studentów prac licencjackich/inżynierskich. Poruszano takie zagadnienia jak:
 - a) określenie ścieżki postępowania studenta w trakcie pisania pracy dyplomowej,
 - b) określenie przepływu dokumentów,
 - c) przedstawienie założeń do formatowania pracy dyplomowej,
 - d) określenie sposobu organizacji obron i oceny prac dyplomowych,
 - e) konieczność analizy antyplagiatowej pracy dyplomowej,
 - f) określenie formy egzaminu dyplomowego.

W trakcie prac Uczelnianego Zespołu ds. Jakości Kształcenia zostały powołane dwie komisje wewnętrzne. Pierwsza komisja w składzie: dr hab. inż. Krzysztof Krawczyk prof. nadzw. PRad. oraz dr Agnieszka Molga, pracowała nad sformułowaniem ogólnouczelnianych zasad pisania prac licencjackich/dyplomowych. Druga komisja wewnętrzna w składzie: dr Maria Gagacka oraz dr Anna Mężyk, pracowała nad określeniem zasad opracowywania ankiet ocen pracowników dydaktycznych przez studentów. Wyniki prac komisji wewnętrznych Uczelnianego Zespołu ds. Jakości Kształcenia zostaną przedstawione Senatowi do zaopiniowania w bieżącym roku akademickim.

Wewnętrzne ogólnouczelniane procedury mają na celu określenie wymagań stawianych wobec wydziałów dla utrzymania wysokiego poziomu kształcenia. Na tej podstawie zostały utworzone procedury wydziałowe, których zadaniem jest zachowanie i ewentualne poszerzenie zakresu działań sformułowanych w procedurach ogólnouczelnianych. Opracowanie i wdrażanie Wydziałowych Systemów Zapewniania Jakości Kształcenia nadzorowali Wydziałowi Pełnomocnicy ds. Jakości Kształcenia.

Na podstawie sprawozdań Wydziałowych Pełnomocników ds. Jakości Kształcenia sformułowane zostały wnioski określające stopień realizacji wewnętrznych procedur zapewniania jakości kształcenia. Wnioski te zostały sformułowane w postaci odpowiedzi na następujące pytania:

1. Czy spełnione są wymagania kadrowe dla kierunku kształcenia?

Nazwa jednostki organizacyjnej	Uwagi
Wydział Ekonomiczny	Wymagania są spełnione dla każdego kierunku kształcenia
Wydział Materiałoznawstwa, Technologii i Wzornictwa	Brak danych
Wydział Mechaniczny	Wymagania są spełnione dla każdego kierunku kształcenia
Wydział Nauczycielski	Wymagania na pięciu kierunkach są spełnione
Wydział Sztuki	Wymagania są spełnione
Wydział Transportu i Elektrotechniki	Wymagania są spełnione dla dwóch kierunków
Studium Języków Obcych	Wymagania są spełnione
Studium Wychowania Fizycznego i Sportu	Brak danych
Biblioteka Główna	Kadra posiada odpowiednią wiedzę biblioteczną (28 osób na 36 ma wyższe wykształcenie)

2. Czy spełnione są wymagania dotyczące planów studiów i programów nauczania ze szczególnym uwzględnieniem Zarządzenia J.M. Rektora R-6/2008 z 28 lutego 2008?

Nazwa jednostki organizacyjnej	Uwagi
Wydział Ekonomiczny	Wymagania są spełnione
Wydział Materiałoznawstwa, Technologii i Wzornictwa	Brak danych
Wydział Mechaniczny	Wymagania są spełnione
Wydział Nauczycielski	Wymagania są spełnione
Wydział Sztuki	Brak danych
Wydział Transportu i Elektrotechniki	Wymagania ministerialne są spełnione, wymogi wynikające z Zarządzenia Rektora R-6/2008 są spełnione częściowo
Studium Języków Obcych	Wymagania są spełnione
Studium Wychowania Fizycznego i Sportu	Brak danych
Biblioteka Główna	Nie dotyczy

3. Jakie prowadzone są badania naukowe w dziedzinie związanej z danym kierunkiem studiów?

Nazwa jednostki organizacyjnej	Uwagi
Wydział Ekonomiczny	Brak danych
Wydział Materiałoznawstwa, Technologii i Wzornictwa	Brak danych
Wydział Mechaniczny	Sformułowano 30 wiodących tematów badawczych
Wydział Nauczycielski	Sformułowano 14 tematów badawczych
Wydział Sztuki	Wymagania są spełnione
Wydział Transportu i Elektrotechniki	Prowadzone jest 31 prac badawczych
Studium Języków Obcych	Brak prac naukowo-badawczych, pracownicy publikują artykuły i podręczniki
Studium Wychowania Fizycznego i Sportu	Brak danych
Biblioteka Główna	Nie dotyczy

4. Realizacja zaspokajania potrzeb dostępu do zasobów bibliotecznych?

Nazwa jednostki organizacyjnej	Uwagi
Wydział Ekonomiczny	Usprawnienie pracy biblioteki poprzez dostęp do księgozbioru czytelnicy dla studiów niestacjonarnych
Wydział Materiałoznawstwa, Technologii i Wzornictwa	Brak danych
Wydział Mechaniczny	Zaspokajane są potrzeby dostępu do zasobów bibliotecznych
Wydział Nauczycielski	Wymagania są spełnione: bazy danych, czasopisma, punkt informacji normalizacyjnej, stanowisko multimedialne
Wydział Sztuki	Wymagania są spełnione
Wydział Transportu i Elektrotechniki	Dostęp jest zapewniony
Studium Języków Obcych	Wymagania są spełnione
Studium Wychowania Fizycznego i Sportu	Brak danych
Biblioteka Główna	Biblioteka czynna jest od poniedziałku do soboty

5. Czy spełnione są warunki do zaspokojenia właściwej bazy lokalowej w trakcie zajęć dydaktycznych?

Nazwa jednostki organizacyjnej	Uwagi
Wydział Ekonomiczny	Wymagania są spełnione
Wydział Materiałoznawstwa, Technologii i Wzornictwa	Brak danych
Wydział Mechaniczny	Wymagania są spełnione
Wydział Nauczycielski	Wymagania są spełnione, dla potrzeb WF wynajmowane są stadion i basen
Wydział Sztuki	Brak jednoznacznej odpowiedzi
Wydział Transportu i Elektrotechniki	Baza lokalowa jest właściwa i podlega stałemu rozwojowi
Studium Języków Obcych	Zajęcia odbywają się w salach należących do wydziałów
Studium Wychowania Fizycznego i Sportu	Brak danych
Biblioteka Główna	Nowoczesne klimatyzowane pomieszczenia

6. Czy podczas zajęć dydaktycznych występuje właściwa obsada kadrowa?

Nazwa jednostki organizacyjnej	Uwagi
Wydział Ekonomiczny	Wymagania są spełnione
Wydział Materiałoznawstwa, Technologii i Wzornictwa	Brak danych
Wydział Mechaniczny	Wymagania są spełnione
Wydział Nauczycielski	Wymagania są spełnione, osoby ze stopniem zawodowym mgr prowadzą wykład przy akceptacji Rady Wydziału
Wydział Sztuki	Wymagania są spełnione
Wydział Transportu i Elektrotechniki	Wymóg obsady kadrowej jest spełniony
Studium Języków Obcych	Wymagania są spełnione
Studium Wychowania Fizycznego i Sportu	Brak danych
Biblioteka Główna	Bibliotekę obsługuje wykwalifikowana kadra

7. Czy spełnione są wymagania dotyczące praktyk studenckich ze szczególnym uwzględnieniem Zarządzenia J.M. Rektora R-5/2008?

Nazwa jednostki organizacyjnej	Uwagi
Wydział Ekonomiczny	Wymagania są spełnione
Wydział Materiałoznawstwa, Technologii i Wzornictwa	Brak danych
Wydział Mechaniczny	Wymagania są spełnione
Wydział Nauczycielski	Wymagania są spełnione
Wydział Sztuki	Wymagania są spełnione
Wydział Transportu i Elektrotechniki	Wymagania są spełnione
Studium Języków Obcych	Nie dotyczy
Studium Wychowania Fizycznego i Sportu	Nie dotyczy
Biblioteka Główna	Nie dotyczy

8. Czy przeprowadzono badania ankietowe studentów oraz jakie są wyniki badań?

Nazwa jednostki organizacyjnej	Uwagi
Wydział Ekonomiczny	Badania przeprowadzono na bazie 4339 opinii
Wydział Materiałoznawstwa, Technologii i Wzornictwa	Brak danych
Wydział Mechaniczny	Wykonano 9 badań ankietowych, wyniki są analizowane
Wydział Nauczycielski	Ankietowano pracowników prowadzących zajęcia w semestrze zimowym
Wydział Sztuki	Wymagania są spełnione
Wydział Transportu i Elektrotechniki	Badania zostały przeprowadzone w częściowym zakresie
Studium Języków Obcych	Nie dotyczy SJO
Studium Wychowania Fizycznego i Sportu	Nie dotyczy SWFiS
Biblioteka Główna	Nie dotyczy biblioteki

9. Czy dokonano hospitacji zajęć dydaktycznych i jakie są jej wyniki?

Nazwa jednostki organizacyjnej	Uwagi
Wydział Ekonomiczny	Wymagania zostały spełnione
Wydział Materiałoznawstwa, Technologii i Wzornictwa	Brak danych
Wydział Mechaniczny	Zajęcia prowadzone są zgodnie z planem i harmonogramem
Wydział Nauczycielski	Hospitacje prowadzone są zgodnie z harmonogramem
Wydział Sztuki	Wymagania są spełnione
Wydział Transportu i Elektrotechniki	Hospitacje przeprowadzono w niepełnym zakresie
Studium Języków Obcych	Hospitacje wykonywane są na bieżąco, w 2009 były trzy pozytywnie ocenione hospitacje
Studium Wychowania Fizycznego i Sportu	Brak danych
Biblioteka Główna	Brak danych

Na podstawie pierwszego roku pracy Uczelnianego Zespołu ds. Jakości Kształcenia można sformułować następujące wnioski:

- opracowane wewnętrzne procedury zapewniające utrzymanie właściwej jakości kształcenia należy uaktualniać stosownie do zmian zewnętrznych i wewnętrznych aktów prawnych – obowiązujące zewnętrzne i wewnętrzne akty prawne zostały zebrane i w postaci jednorodnej nagrane na płycie CD,
- pozytywne decyzje PKA dla pięciu kierunków kształcenia świadczą o wypełnianiu wymogów stawianych przez obowiązujące akty prawne,
- utworzenie wydziałowych procedur ds. jakości kształcenia świadczy o wysokim zaangażowaniu poszczególnych jednostek organizacyjnych w stały proces zapewniania wysokiego poziomu kształcenia,
- duże zaangażowanie wydziałowych pełnomocników ds. jakości kształcenia w utrzymanie wysokiego poziomu kształcenia znacząco wpłynęło na stały i usystematyzowany wzrost świadomości kadry dydaktycznej w realizacji tego procesu.

Plany Uczelnianego Zespołu ds. Jakości Kształcenia na najbliższy rok akademicki są następujące:

- opracowanie dla Kierownictwa Uczelni zasad dotyczących przeprowadzania ankiet przez studentów,
- opracowanie wytycznych dla dyplomantów dotyczących redakcji prac licencjackich/inżynierskich,
- analiza stopnia przygotowania wybranych kierunków kształcenia do kontroli przez PKA,
- zachęcanie kadry naukowo-dydaktycznej Uczelni do ścisłej współpracy z Uczelnianym Zespołem ds. Jakości Kształcenia poprzez utrzymywanie wysokiego poziomu kształcenia,
- uwaga do Kierowników Jednostek Organizacyjnych, aby zmobilizowali swoich pełnomocników do uczestniczenia w zebraniach Uczelnianego Zespołu ds. Jakości Kształcenia.

Wyjątkowe słowa pochwały i podziękowania należą się dla Wydziałowego Pełnomocnika ds. Jakości Kształcenia Wydziału Ekonomicznego Pani dr Marii Gagackiej. Rozwój metod pracy na

Wydziale Ekonomicznym w zakresie zapewnienia jakości kształcenia jest wzorowy i powinien mieć znaczący udział w dalszym ustalaniu procedur ogólnouczelnianych. Jako przykład przedstawione zostaną wyniki analizy opinii studentów kierunku Ekonomia dotyczących procesu dydaktycznego.

Analiza opinii studentów dotyczących procesu dydaktycznego (kierunek Ekonomia)

Jedną z procedur podnoszenia jakości procesu dydaktycznego na Wydziale Ekonomicznym – kierunek Ekonomia jest monitoring opinii studentów a także absolwentów dotyczących organizacji i sposobu prowadzenia zajęć dydaktycznych oraz stosunku do studentów i zaangażowania w proces dydaktyczny.

1. Cel i metoda

Monitoring wykorzystuje metodę anonimowych ankiet audytoryjnych, którymi objęci są studenci od trzeciego roku studiów oraz – w przypadku absolwentów – po złożeniu egzaminów dyplomowych. Ankiety przeprowadzane są w tym okresie, gdyż dają studentom i absolwentom możliwość udzielania bezstronnych, pozbawionych presji chwili i emocji ocen, a władzom Wydziału dostarczają cennych opinii na temat jakości procesu dydaktycznego.

Ankieta dla studentów obejmuje sześć aspektów:

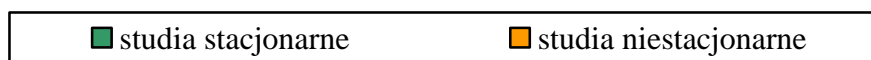
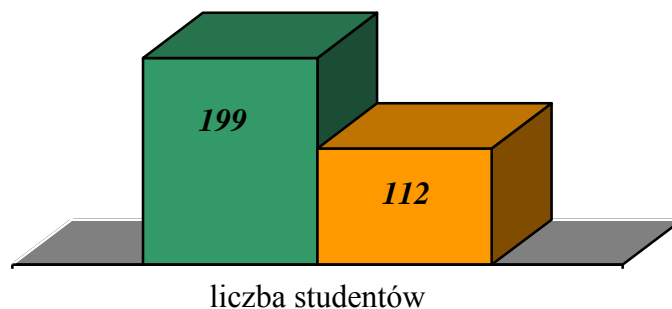
- organizację zajęć – czy były realizowane zgodnie z harmonogramem, punktualnie, czy miało sformułowany cel, zakres, literaturę i kryteria zaliczenia,
- sposób przekazywania wiedzy – poprawność języka, jasność przekazywanych treści, zdolność zainteresowania omawianą problematyką,
- stopień trudności ćwiczeń i wykładów w porównaniu z innymi przedmiotami,
- system oceniania (egzamin, zaliczenie) – jego obiektywizm i sprawiedliwość, możliwość indywidualnych konsultacji i wyjaśniania trudniejszych zagadnień,
- postawa prowadzącego zajęcia – zaangażowanie w proces dydaktyczny, stosunek do studentów.

Ponadto studenci mogli wskazać pracowników dydaktycznych, których zaangażowanie w proces dydaktyczny, według wymienionych wyżej kryteriów, zasługuje w ich opinii na szczególne wyróżnienie a także takich, którzy nie spełnili ich oczekiwań. Wyróżnienie dwóch grup pracowników ma na celu rozpowszechnienie procedur benchmarkingowych i doskonalenie, dzięki warsztatom prowadzonym przez wyróżniających się (w opiniach studentów) dydaktyków. Wskazanie zaś grupy pracowników niespełniających oczekiwań studentów nie ma na celu ich stygmatyzacji, lecz powinno być podstawą do wnikliwej analizy pracy ze studentami tej grupy pracowników przez dziekana i kierowników Katedr.

2. Charakterystyka próby badawczej

W badaniach za rok akademicki 2007/2008 brali udział studenci studiów stacjonarnych i niestacjonarnych. Badania przeprowadzono na studiach stacjonarnych w kwietniu 2008 r., a na studiach niestacjonarnych na pierwszym zjeździe drugiego semestru.

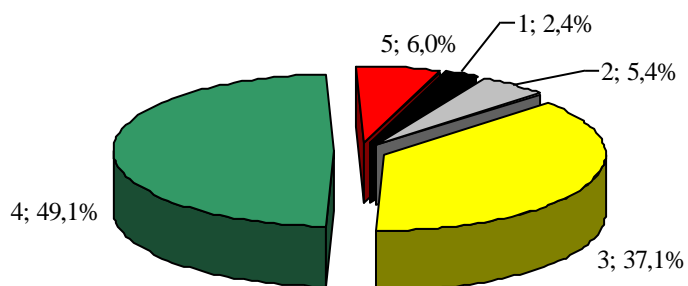
Ankieta była dobrowolna, studenci niezainteresowani nie byli zobligowani do wypełniania kwestionariusza. Studenci oceniali 77 pracowników Wydziału Ekonomicznego, prowadzących zajęcia w ciągu całego toku studiów. Studenci obu rodzajów studiów często oceniali te same osoby. Z częścią wykładowców kontakt mieli wszyscy studenci, a z niektórymi zaś tylko grupy ćwiczeniowe bądź fakultatywne.



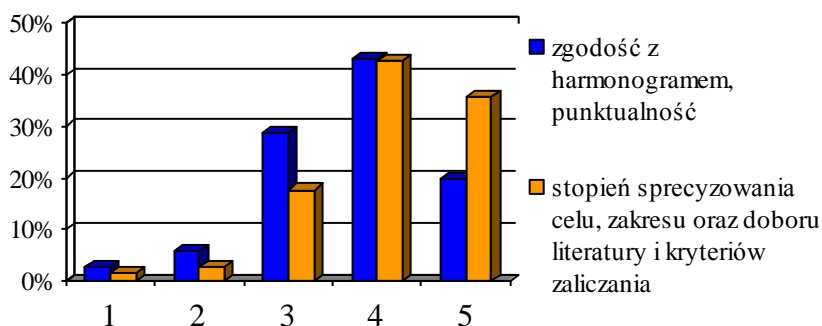
3. Analiza wyników ankiet studentów

Pierwszym problemem poddanym ocenie jakościowej była analiza organizacji zajęć. Studenci dokonywali oceny całościowej oraz dwóch wybranych aspektów: zgodności z harmonogramem i punktualności oraz stopnia sprecyzowania celu, zakresu oraz doboru literatury i kryteriów zaliczania (w skali od 1 – ocena najniższa do 5 – ocena najwyższa). Dane liczbowe nie uwzględniają braku danych w poszczególnych pytaniach.

Studia stacjonarne

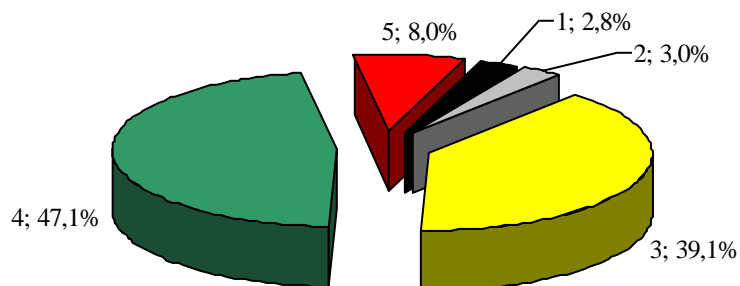


Ocena całościowa

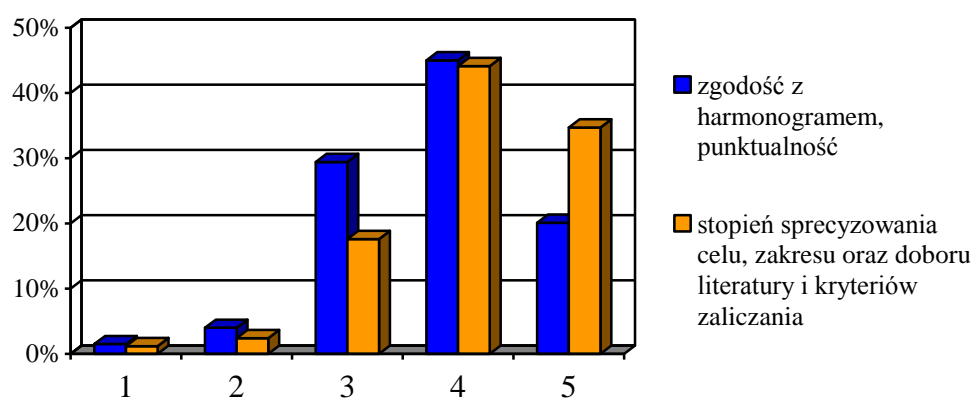


Ocena analityczna

Studia niestacjonarne



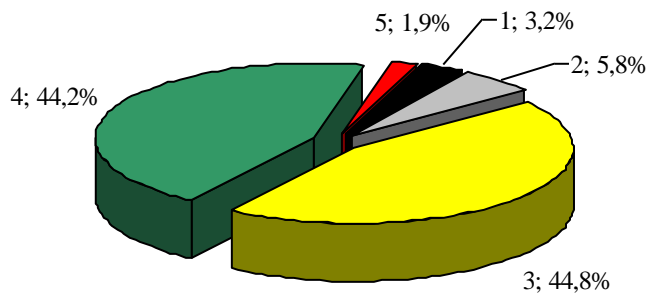
Ocena całościowa



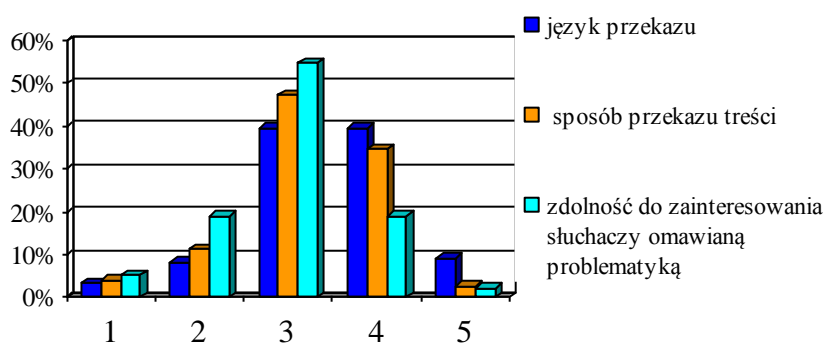
Ocena analityczna

Drugim kryterium był sposób przekazywania wiedzy. Ankieta obejmowała ocenę ogólną oraz trzy kwestie szczegółowe: język przekazu, sposób przekazu treści oraz zdolność do zainteresowania słuchaczy omawianą problematyką.

Studia stacjonarne

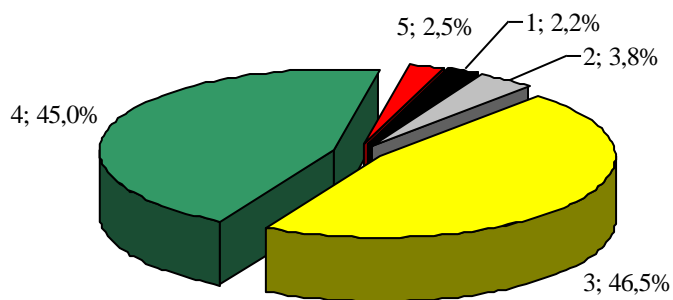


Ocena całościowa

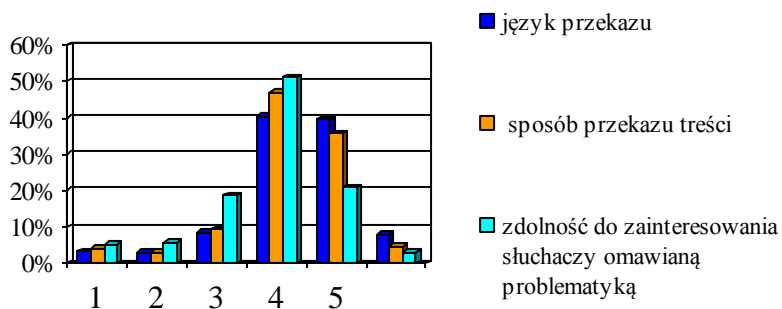


Ocena analityczna

Studia niestacjonarne



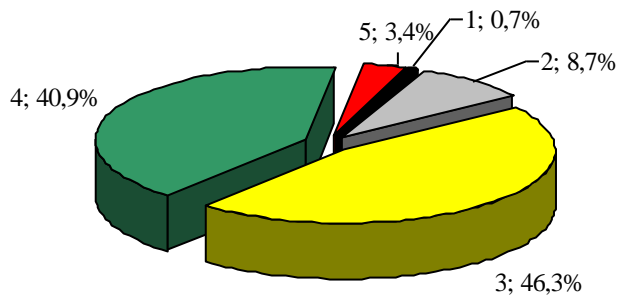
Ocena całościowa



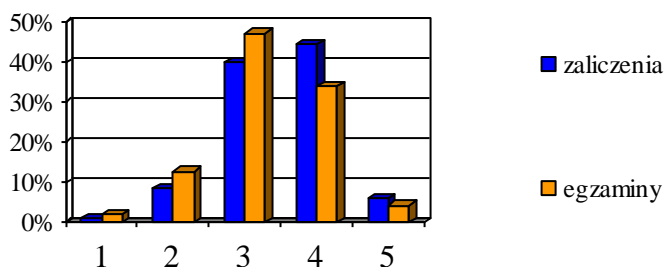
Ocena analityczna

System oceniania stanowi szczególnie newralgiczny w opiniach studentów aspekt jakości kształcenia. Oceny obejmowały odrębnie zaliczenia i egzaminy.

Studia stacjonarne

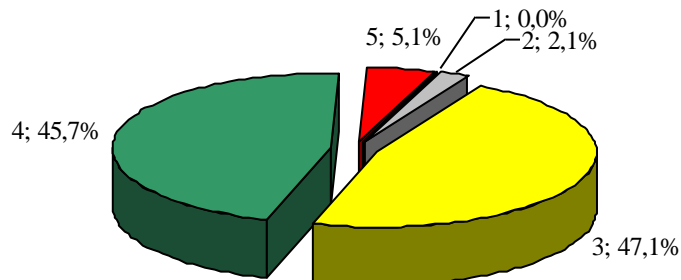


Ocena całościowa

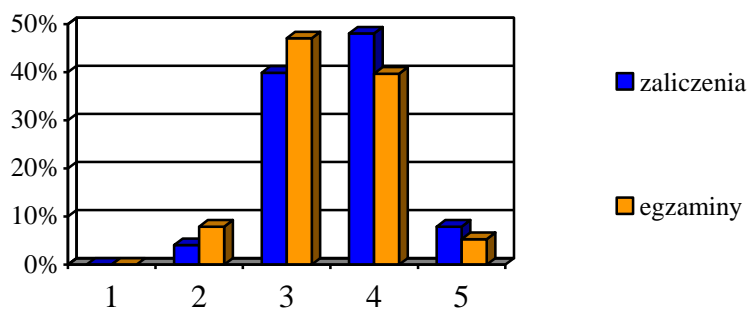


Ocena analityczna

Studia niestacjonarne



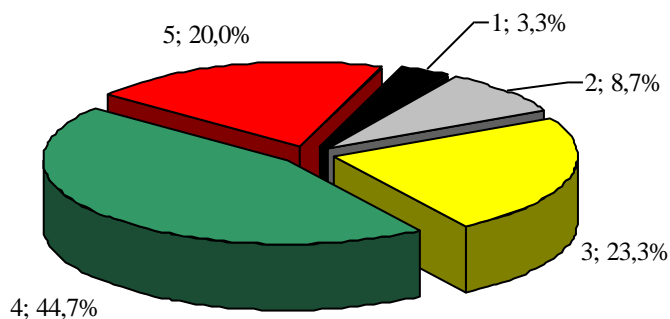
Ocena całościowa



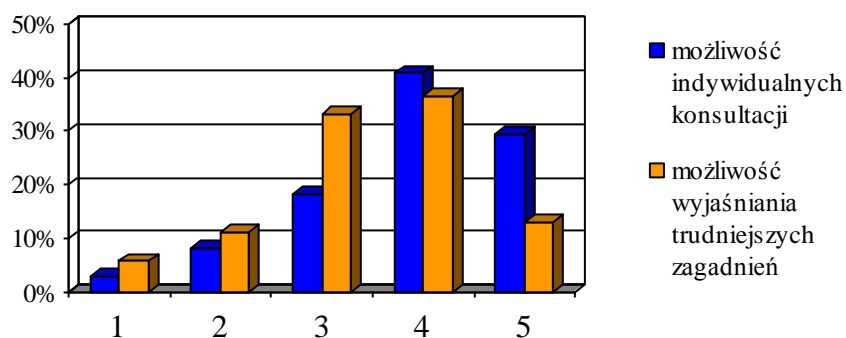
Ocena analityczna

Ważnym aspektem rozwoju studentów jest możliwość poszerzenia wiedzy, bądź jej ugruntowania, dzięki systemowi konsultacji. Problem ten uwzględniony został w ankiecie w dwóch aspektach: możliwości indywidualnych konsultacji oraz możliwości wyjaśniania trudniejszych zagadnień.

Studia stacjonarne

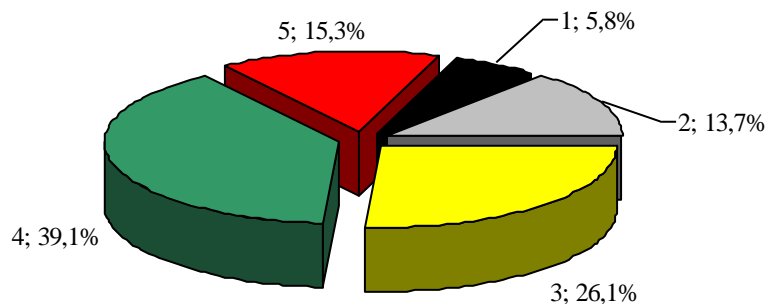


Ocena całościowa

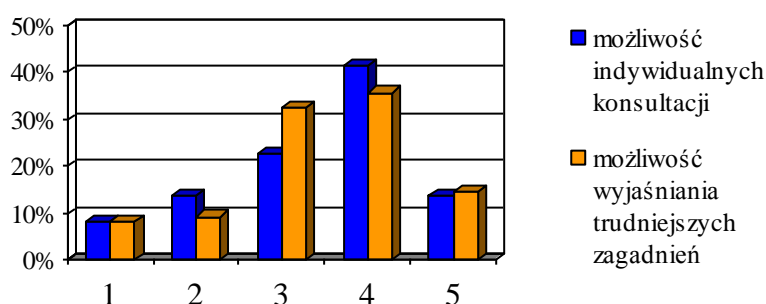


Ocena analityczna

Studia niestacjonarne



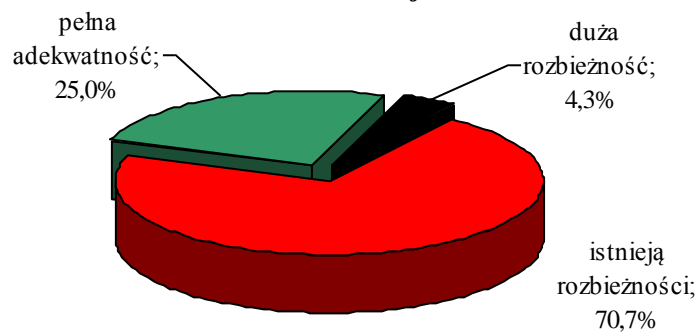
Ocena całościowa



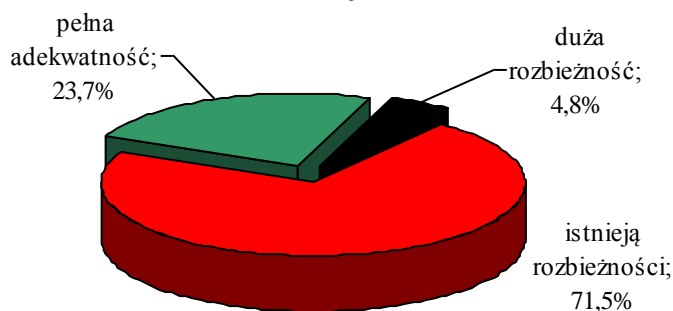
Ocena analityczna

Z problemem systemu ocen i konsultacji dających szansę na wyjaśnianie trudniejszych zagadnień ściśle wiąże się stopień trudności materiału obejmującego treści wykładów i ćwiczeń w porównaniu z wymaganiami egzaminacyjnymi. Studenci w ankiecie wskazywali na stopień rozbieżności tych dwóch wymiarów.

Studia stacjonarne

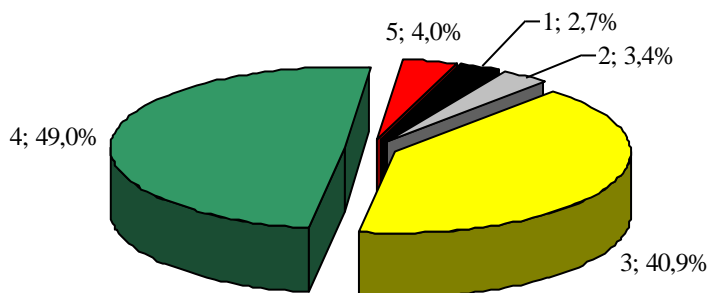


Studia niestacjonarne

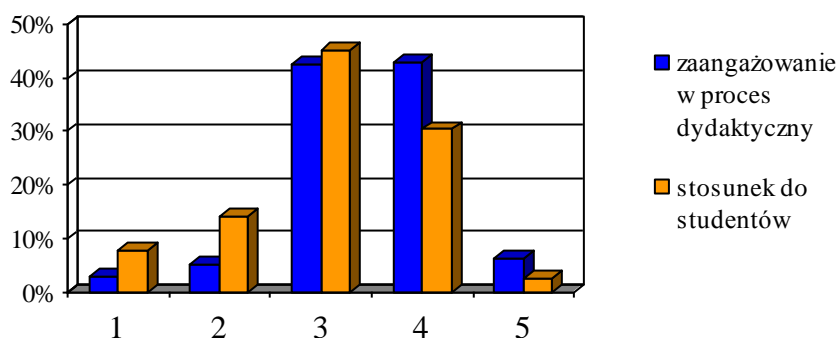


Ostatnim z badanych zagadnień był problem postawy prowadzącego zajęcia i jego życzliwości, otwartości i pracy ze studentami. Zwrócono uwagę na dwa aspekty: zaangażowanie w proces dydaktyczny i stosunek do studentów.

Studia stacjonarne

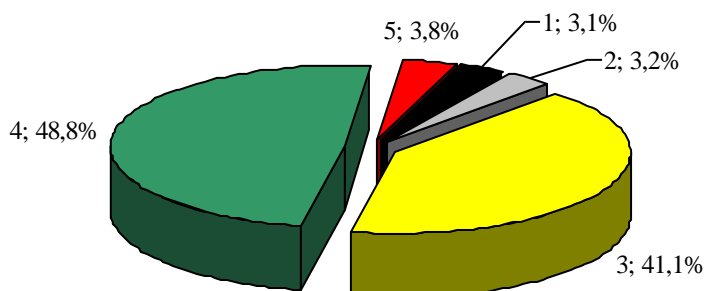


Ocena całościowa

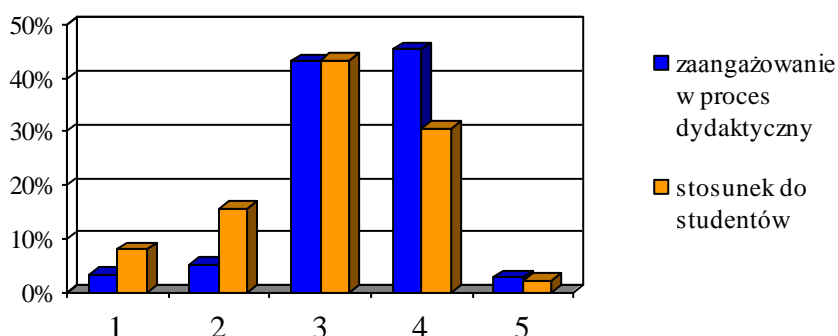


Ocena analityczna

Studia niestacjonarne



Ocena całościowa



Ocena analityczna

Z ostatnim zagadnieniem związane było wskazanie grupy pracowników, którzy wyróżniają się w procesie dydaktycznym oraz tych, którzy nie spełniali oczekiwań studentów, według wymienionych wcześniej kryteriów. Zdecydowano o przeprowadzeniu oceny w formie rankingu grupowego, bowiem pracownicy różnią się ilością prowadzonych zajęć i tym samym kontaktem ze studentami. Uznano także, że metody rankingowe bardziej sprzyjają konfliktom i rywalizacji niż kooperacji i pracy zespołowej. Ponieważ Wydział znajduje się w trakcie zmian spowodowanych wprowadzeniem dwustopniowego systemu kształcenia wiele przedmiotów zniknęło z programów kształcenia, ich ocena więc wobec tego faktu wydawała się bezzasadna. Ranking indywidualny wprowadzony zostanie ponownie w chwili, gdy na Wydziale obowiązywać będzie jeden program kształcenia dla wszystkich roczników.

W badaniach wyróżniono:

- pracowników wyłącznie pozytywnie ocenionych przez studentów,
- pracowników, którzy zostali pozytywnie ocenieni przez studentów, chociaż otrzymali także oceny niezadowolające,
- pracowników, którzy otrzymali oceny niezadowolające.

Uwzględniając przyjęte kryteria badania należy stwierdzić, iż z 77 pracowników ocenianych pracowników na listach studentów pojawiły się 72 nazwiska, w następującym układzie:

Ocena	Studia stacjonarne	Studia niestacjonarne
Wyróżniająca	58,80%	60,10%
Ambiwalentna	32,90%	33,60%
Niezadowolająca	8,30%	6,30%

Zdecydowana większość studentów ocenia bardzo pozytywnie prowadzących zajęcia, o czym świadczy duży odsetek wskazań wyróżniających. Należy zwrócić uwagę, na poziom realizacji obowiązku dydaktycznego przez pracowników, których studenci określili jako niezadowolający. Władze Wydziału razem z kierownikami katedr i opiekunami specjalności powinny przeprowadzić hospitacje wyżej wymienionych zajęć. Pełnomocnik ds. jakości kształcenia w następnej edycji ankiety uwzględni taką zmienną, jaką jest średnia ocen studenta, aby zbadać jej wpływ na negatywne i ambiwalentne oceny pracowników dydaktycznych.

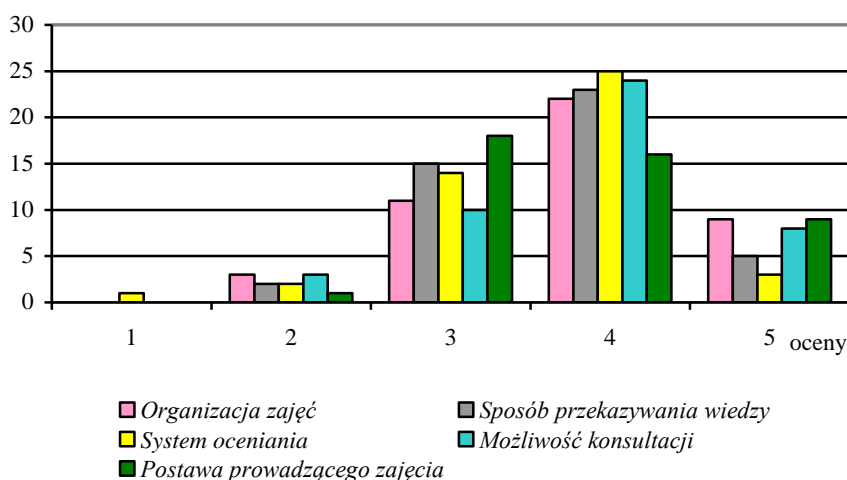
Znacznie wyższy poziom zadowolenia cechuje studentów studiów niestacjonarnych, co należy uznać za tendencję pozytywnie świadczącą o jakości kształcenia w tym typie studiów.

Generalnie studenci pozytywnie oceniają jakość procesu dydaktycznego, przy czym, w ocenach bardziej krytyczni są studenci studiów stacjonarnych niż niestacjonarnych. Najwyżej oceniania jest organizacja zajęć, postawa prowadzącego zajęcia oraz system konsultacji.

4. Analiza wyników ankiet absolwentów

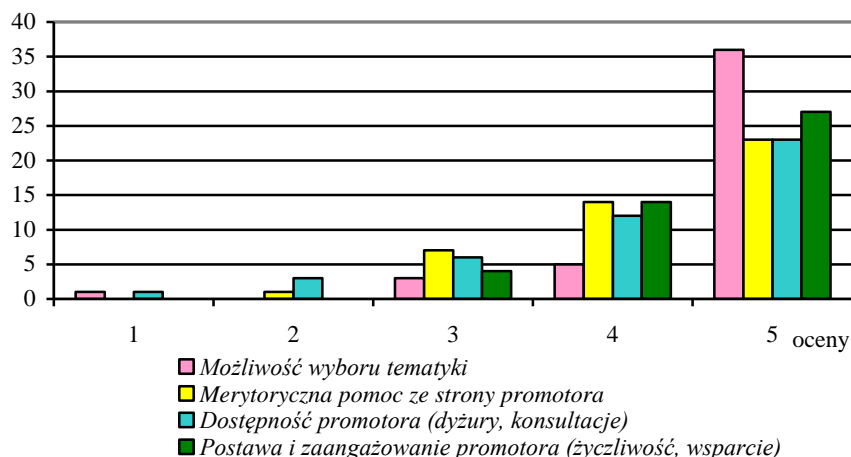
Analiza procesu oceny jakości kształcenia dopiero się na Wydziale rozpoczęła. Poniżej przedstawione wyniki mają więc wymiar pilotażowy. Ankieta obejmuje także zagadnienia rozwoju zawodowego absolwentów i ich aspiracji zawodowych, które w niniejszym opracowaniu nie zostało uwzględnione.

Ankiety przeprowadzono wśród absolwentów odbierających dyplomy w okresie wakacji bieżącego roku. Dwie podstawowe kwestie, które interesują Wydział w kontekście jakości to: ocena elementów systemu kształcenia oraz ocena procesu przygotowania pracy dyplomowej.



Ocena elementów systemu kształcenia w skali od 1 do 5
(1 – ocena najniższa, 5 – ocena najwyższa) (n = 45)

Generalnie wśród absolwentów dominują oceny pozytywne (dobry i bardzo dobry), przy czym najwyżej oceniana jest organizacja zajęć i system konsultacji. Niepokojącym jest jednak niezadowolający wskaźnik ocen dostatecznych dotyczących postawy prowadzącego zajęcia.

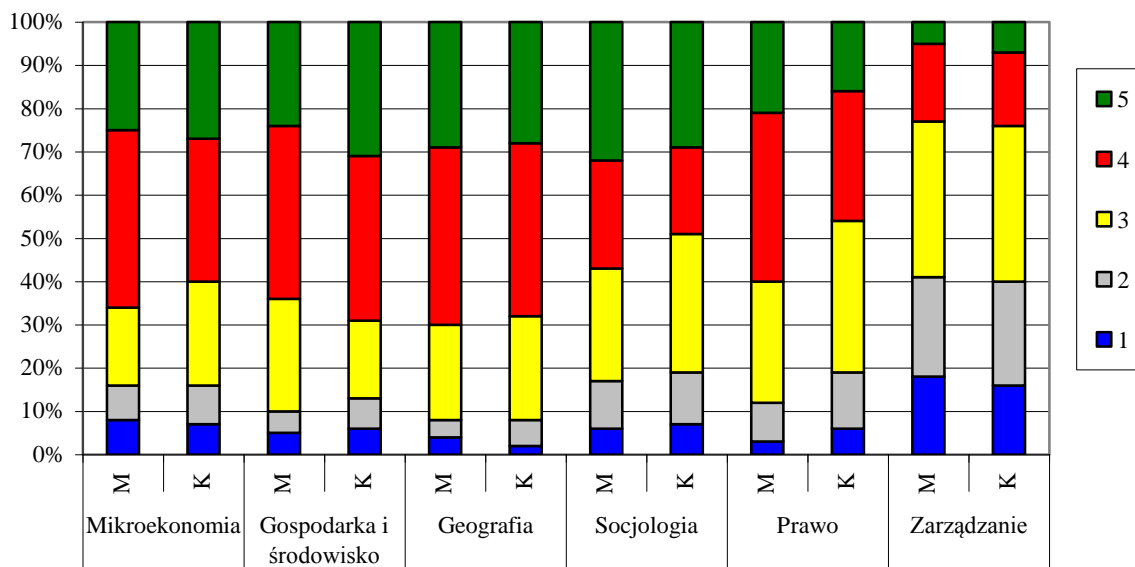


Ocena procesu przygotowania pracy dyplomowej w skali od 1 do 5
(1 – ocena najniższa, 5 – ocena najwyższa) (n = 45)

Znacznie lepsze oceny absolwenci wystawili procesowi przygotowania pracy dyplomowej. Bardzo pozytywnie oceniana jest możliwość wyboru tematyki pracy a także postawa i zaangażowanie promotora. Należy udoskonalić system konsultacji. Kierownicy katedr powinni także w większym stopniu zwrócić uwagę na merytoryczną pomoc ze strony promotora.

5. Analiza wyników badań wśród studentów pierwszego roku Ekonomii

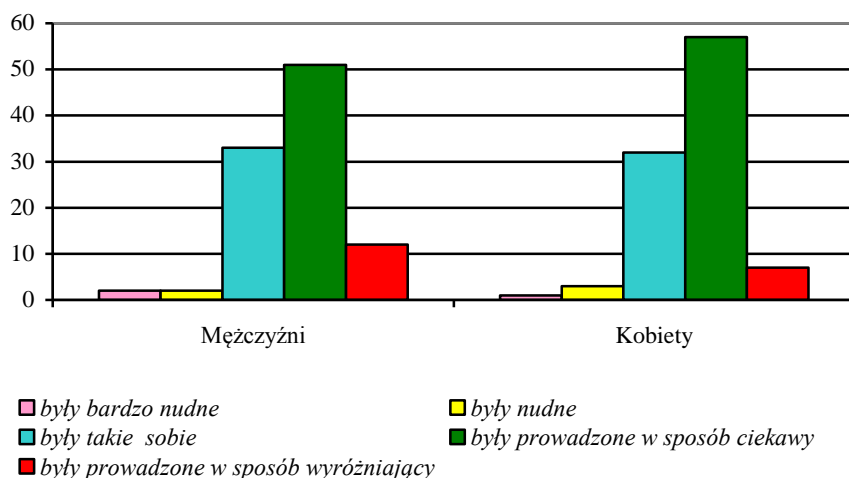
Innymi narzędziem wspierającym badanie jakości na Wydziale są prace dokonujące analizy kształcenia studentów I roku kierunku Ekonomia. W ostatniej edycji badaniami objęto 292 (35,6% kobiety, 64,4% – mężczyźni) studentów I roku Wydziału Ekonomicznego (z 340 przyjętych).



Ocena ćwiczeń z poszczególnych przedmiotów dokonana przez studentów w skali od 1 do 5
(1 – ocena najniższa, 5 – ocena najwyższa), z uwzględnieniem płci

Różnice w ocenie poszczególnych przedmiotów są niewielkie. Znacznie odbiega na niekorzyść ocena przedmiotu „zarządzanie”. Najwięcej ocen bardzo dobrych natomiast otrzymały przedmioty

„socjologia”, „gospodarka i środowisko” „oraz geografia”. Stopień zainteresowania poszczególnymi przedmiotami nie różnił się w zależności od płci studentów.



Ocena ćwiczeń z geografii według sposobu ich prowadzenia wg płci dokonana przez studentów (w %)

Wyniki te pokazują, iż przynajmniej na początku studiów, w tak bardzo zróżnicowanej społeczności jaką są studenci, udaje się osiągnąć zadowalający poziom zainteresowania przedmiotami kierunkowymi.

4. Rekomendacje

- ✓ Należy systematycznie prowadzić monitoring jakości kształcenia, bowiem stanowi on istotny impuls do ulepszania procesu dydaktycznego.
- ✓ Wskazane jest udoskonalenie narzędzia ewaluacyjnego, w celu uniknięcia niejasności interpretacyjnych.
- ✓ Należy wyraźnie oznaczyć liczbę studentów, z którymi prowadzi w danym roku zajęcia poszczególne pracownik, co umożliwi bardziej precyzyjną ocenę i jej interpretację (dotyczy części otwartej – wskazań bez podawania kryteriów).
- ✓ Konieczne jest częstsze przeprowadzanie hospitacji zajęć prowadzonych przez tych pracowników, którzy w ocenie studentów uzyskali ocenę niezadowalającą.
- ✓ Postuluje się dalsze udoskonalenie, zwłaszcza na studiach zaocznych, systemu informacji o konsultacjach i kontrolę tego systemu, w celu zwiększenia dostępności i częstotliwości kontaktów ze studentami.
- ✓ Należy także uwzględnić postulaty studentów zamieszczone w formie sugestii do władz Wydziału, takie jak:
 - usprawnienie harmonogramu zajęć (mniej okienek, kumulacja zajęć w środku tygodnia, kończenie zajęć na studiach dziennych w piątek o 16.00),
 - prowadzenie większej ilości zajęć praktycznych na ćwiczeniach i konwersatoriach,
 - zwiększenie liczby woluminów dostępnych w bibliotece a nie tylko w czytelni,
 - wprowadzenie fakultatywnych zajęć wyrównawczych, zwłaszcza z przedmiotów ścisłych (np. matematyka),
 - zebrania w katedrach poświęcone dydaktyce powinny – poza funkcją analityczną – powinny spełniać także rolę warsztatów, na których upowszechnia się praktyki benchmarkingowe i tworzy wewnątrz wydziałowy system doskonalenia jakości,
 - coroczne sprawozdania Pełnomocnika ds. Jakości Kształcenia na Radzie Wydziału stanowić powinny podstawę do wyznaczania kolejnych zamierzeń doskonalących system jakości.