

S T A T U T

**Politechniki Radomskiej
im. Kazimierza Pułaskiego**

(jednolity tekst)

**uchwalony
na posiedzeniu Senatu
w dniu 23 kwietnia 2009 r.**

Radom, 2009 r.

SPIS TREŚCI

Wstęp.....	1
Rozdział I. Postanowienia ogólne	2
Rozdział II. Organizacja Uczelni	6
Rozdział III. Organy Uczelni	12
Rozdział IV. Tryb wyborów, powoływania i odwoływania jednoosobowych i kolegialnych organów Uczelni, prorektorów i zastępców kierowników podstawowych jednostek organizacyjnych, kolegiów elektorów oraz komisji wyborczych	24
Rozdział V. Pracownicy Uczelni.....	33
Rozdział VI. Studia i studenci. Prawa i obowiązki studentów.....	47
Rozdział VII. Administracja i gospodarka Uczelni.....	52
Rozdział VIII. Przepisy porządkowe dotyczące organizowania zgromadzeń	53
Rozdział IX. Przepisy przejściowe i końcowe.....	54

STATUT
POLITECHNIKI RADOMSKIEJ
im. Kazimierza Pułaskiego

Politechnika Radomska im. Kazimierza Pułaskiego, nosząca tę nazwę od 1996 r. (nadaną ustawą z dnia 4.07.1996 r. o zmianie nazw niektórych wyższych szkół inżynierskich (Dz. U. Nr 100, poz. 463), jest akademicką Uczelnią publiczną, która nieprzerwanie kontynuuje działalność:

- 1) utworzonej w Radomiu w 1950 roku wieczorowej Szkoły Inżynierskiej Naczelnej Organizacji Technicznej (pismem NOT w Warszawie znak: 3186 71/50 z dnia 19.04.1950 r. informującym, że NOT otrzymała od Ministerstwa Oświaty koncesję na prowadzenie Szkoły Inżynierskiej NOT w Radomiu),
- 2) przekształconej w 1951 roku w Wieczorową Szkołę Inżynierską w Radomiu po jej upaństwowieniu (okólnikiem NOT w Warszawie nr 9561/1492/702/50 z dnia 19.09.1950 r. w sprawie przejęcia przez Ministerstwo Szkół Wyższych i Nauki szkół inżynierskich NOT),
- 3) przekształconej w 1965 roku w Kielecko-Radomską Wieczorową Szkołę Inżynierską w Kielcach (rozporządzeniem Rady Ministrów z dnia 3.06.1965 r. w sprawie utworzenia Kielecko-Radomskiej Wieczorowej Szkoły Inżynierskiej w Kielcach, Dz. U. Nr 23, poz. 145),
- 4) przekształconej w 1967 roku w Kielecko-Radomską Wyższą Szkołę Inżynierską (rozporządzeniem Rady Ministrów z dnia 5.05.1967 r. w sprawie przekształcenia Kielecko-Radomskiej Wieczorowej Szkoły Inżynierskiej w Kielcach, Dz. U. Nr 16, poz. 72),
- 5) przekształconej w 1974 roku w Politechnikę Świętokrzyską (rozporządzeniem Rady Ministrów z dnia 19.09.1974 r. w sprawie przekształcenia Kielecko-Radomskiej Wyższej Szkoły Inżynierskiej w Kielcach w Politechnikę Świętokrzyską, Dz. U. Nr 34, poz. 200),
- 6) usamodzielnionej w 1978 roku jako Wyższa Szkoła Inżynierska w Radomiu (rozporządzeniem Rady Ministrów z dnia 31.03.1978 r. w sprawie utworzenia Wyższej Szkoły Inżynierskiej w Radomiu, Dz. U. Nr 9, poz. 37), która przyjęła w 1979 r. imię Kazimierza Pułaskiego, wielkiego Polaka i bohatera dwóch narodów: polskiego i amerykańskiego (rozporządzenie Rady Ministrów z dnia 7.09.1979 r. w sprawie nadania Wyższej Szkole Inżynierskiej w Radomiu imienia Kazimierza Pułaskiego, Dz. U. Nr 21, poz. 126).

Politechnika Radomska im. Kazimierza Pułaskiego ma uznane miejsce na akademickiej mapie kraju, wnosi istotny wkład w integralny system rozwoju intelektualnego regionu, a także społeczeństwa polskiego oraz społeczeństw innych krajów.

I. Postanowienia ogólne

§ 1

1. Politechnika Radomska im. Kazimierza Pułaskiego, zwana dalej „Uczelnią”, która nazwę tę uzyskała ustawą z dnia 4 lipca 1996 roku o zmianie nazw niektórych wyższych szkół inżynierskich (Dz. U. Nr 100, poz. 463), jest akademicką Uczelnią publiczną.
2. Uczelnia posiada osobowość prawną, a jej siedzibą jest miasto Radom.
3. Uczelnia działa na podstawie ustawy z dnia 27 lipca 2005 roku - Prawo o szkolnictwie wyższym (Dz. U. Nr 164, poz. 1365), zwanej dalej „ustawą”, oraz niniejszego statutu.

§ 2

1. Patronem Uczelni jest generał Kazimierz Pułaski.
2. Uczelnia posiada godło i sztandar. Wzór godła i sztandaru przedstawia **załącznik nr 1** do niniejszego statutu. Zasady używania sztandaru i godła uchwała Senat.
3. Wydziały Uczelni mogą mieć własne godła i barwy. Zasady używania godła i barw wydziałów uchwalają rady wydziałów.
4. Oficjalnym skrótem nazwy Uczelni jest określenie „PRad.”
5. Uczelnia używa następujących nazw w językach obcych:
 - 1) „Kazimierz Pułaski Technical University of Radom” - w języku angielskim,
 - 2) „Université Politechnique Kazimierz Pułaski de Radom” - w języku francuskim,
 - 3) „Universidad Técnica Kazimierz Pułaski de Radom” - w języku hiszpańskim,
 - 4) „Kazimierz Pułaski Technische Universität Radom” - w języku niemieckim,

- 5) „Радомский Политехнический Университет им. Казимежа Пулаского” - w języku rosyjskim,
- 6) „Politecnico Kazimierz Pułaski di Radom” - w języku włoskim.

§ 3

Pracownicy Uczelni oraz jej studenci tworzą samorządną społeczność akademicką.

§ 4

Uczelnia jest autonomiczna we wszystkich obszarach swojego działania na zasadach określonych w ustawie.

§ 5

1. W swoich działaniach Uczelnia kieruje się zasadami wolności nauczania, wolności badań naukowych oraz wolności twórczości artystycznej.
2. Do podstawowych zadań Uczelni należy:
 - 1) kształcenie studentów w celu przygotowania ich do pracy zawodowej,
 - 2) wychowywanie studentów w poczuciu odpowiedzialności za państwo polskie, za umacnianie zasad demokracji i poszanowanie praw człowieka,
 - 3) prowadzenie badań naukowych i prac rozwojowych oraz świadczenie usług badawczych,
 - 4) kształcenie i promowanie kadr naukowych,
 - 5) upowszechnianie i pomnażanie osiągnięć nauki, kultury narodowej i techniki, w tym poprzez gromadzenie i udostępnianie zbiorów bibliotecznych i informacyjnych,
 - 6) kształcenie w celu zdobywania i uzupełniania wiedzy,
 - 7) stwarzanie warunków do rozwoju kultury fizycznej studentów,
 - 8) działanie na rzecz społeczności lokalnych i regionalnych.
3. Uczelnia, wykonując zadania określone w ust. 2, współpracuje z krajowymi i zagranicznymi instytucjami naukowymi, artystycznymi, medycznymi i innymi, oraz uczestniczy w tworzeniu europejskiej przestrzeni szkolnictwa wyższego.
4. Uczelnia może prowadzić działalność oświatową, na zasadach określonych odrębnymi przepisami.

§ 6

Misją Politechniki Radomskiej imienia Kazimierza Pułaskiego jest założenie, że:

Politechnika Radomska im. Kazimierza Pułaskiego, kształcąc kolejne pokolenia inżynierów, ekonomistów i nauczycieli, zdobyła miano wiodącej uczelni regionu radomskiego i uznane miejsce na akademickiej mapie kraju. Wnosi istotny wkład w integralny system rozwoju intelektualnego regionu, a także całego społeczeństwa polskiego i społeczeństw innych krajów. Wiedza i wychowanie zdobywane w Uczelni mają służyć naszej Ojczyźnie i integracji europejskiej

Misja Politechniki Radomskiej zawarta jest w słowach: „KU GODNEJ PRZYSZŁOŚCI”. Uczelnia realizuje ją poprzez:

- odkrywanie i przekazywanie prawdy,
- kształcenie studentów,
- prowadzenie badań naukowych.

Oznacza to:

- szerzenie i przekazywanie wiedzy dla jak największego kręgu młodego pokolenia, z użyciem współczesnych środków przekazu informacji i przy zachowaniu wysokich standardów nauczania,
- zapewnienie młodzieży możliwości wyboru szerokiego zakresu kształcenia w zależności od zdolności i oczekiwań, poprzez nauczanie na studiach wszystkich stopni,
- dążenie do poszerzania praw akademickich w zakresie wiedzy technicznej, ekonomiczno-humanistycznej i sztuki,
- tworzenie warunków do harmonijnego funkcjonowania społeczności akademickiej oraz szerzenie idei przedsiębiorczości i innowacyjności w tym środowisku,
- prowadzenie badań naukowych stanowiących niezbędny element kształcenia oraz stymulujących rozwój gospodarczy i cywilizacyjny, realizowanych z poszanowaniem wolności wyrażania myśli, prawdy naukowej i obiektywnej oceny wyników,
- pełnienie funkcji wiodącego ośrodka kulturotwórczego i naukowego w regionie,
- wychowanie młodzieży zgodnie z zasadami etyki, poszanowania praw człowieka i demokracji,
- tworzenie wizerunku Politechniki Radomskiej jako uczelni europejskiej,
- współpracę z innymi uczelniami miasta Radomia oraz innymi środowiskami akademickimi w kraju i za granicą.

§ 7

1. Wykłady w Uczelni są otwarte.
2. Senat w drodze uchwały może ograniczyć ogólną dostępność niektórych wykładów.

§ 8

1. Uczelnia utrzymuje więzi ze swymi absolwentami.
2. Uczelnia troszczy się o zachowanie pamięci o zasłużonych pracownikach, absolwentach i studentach.
3. Senat Uczelni może nadawać jednostkom organizacyjnym, gmachom i audytoriom imiona osób zasłużonych oraz podejmować uchwały w sprawie umieszczania na terenie Uczelni pamiątkowych tablic i innych form uczczenia pamięci, wydarzeń lub osób.

§ 9

W Uczelni mogą działać organizacje zrzeszające pracowników, studentów, absolwentów oraz przyjaciół Uczelni na zasadach określonych w ustawach.

§ 10

1. Uczelnia honoruje swoich szczególnie zasłużonych pracowników oraz inne osoby, które przyczyniły się do rozwoju Uczelni albo przysporzyły jej dobrego imienia lub chwały, poprzez nadanie im „Medalu im. Kazimierza Pułaskiego”.
2. „Medal im. Kazimierza Pułaskiego” przyznaje Senat Uczelni. Regulamin i zasady przyznawania medalu ustala Senat.
3. Wzór „Medalu im. Kazimierza Pułaskiego” jest umieszczony w **załączniku Nr 2** do statutu.
4. Senat lub Rektor mogą określić inne sposoby honorowania pracowników i osób, o których mowa w ust. 1.

§ 11

1. Profesorowi innej uczelni krajowej lub zagranicznej, niezatrudnionemu w Uczelni, może być przyznany status honorowego profesora wydziału.

2. Osobie niezatrudnionej w Uczelni, a szczególnie zasłużonej w realizacji jej zadań statutowych, może być przyznany status honorowego wykładowcy wydziału.
3. Status honorowego profesora i honorowego wykładowcy przyznaje Rektor na wniosek dziekana złożony za zgodą rady wydziału.
4. Szczegółowe zasady i tryb przyznawania statusu honorowego profesora i honorowego wykładowcy oraz zasady udziału honorowego profesora i honorowego wykładowcy w działalności wydziału ustala Rektor po zasięgnięciu opinii Senatu.

§ 12

Uczelnia jest członkiem Konferencji Rektorów Akademickich Szkół Polskich.

II. Organizacja Uczelni

§ 13

1. Podstawowymi jednostkami organizacyjnymi Uczelni są:

- wydziały,
- instytuty pozawydziałowe na prawach wydziału.

Zadaniem tych jednostek jest tworzenie warunków i prowadzenie działalności naukowej i dydaktycznej oraz kształcenie kadry naukowej.

2. Wydział może być utworzony, gdy zatrudnionych w nim będzie, jako w podstawowym miejscu pracy, co najmniej dwanaście osób posiadających tytuł naukowy lub stopień naukowy doktora habilitowanego.
- 2a. Instytut pozawydziałowy na prawach wydziału może być utworzony, gdy zatrudnione w nim będą, w pełnym wymiarze czasu pracy co najmniej trzy osoby posiadające tytuł naukowy lub stopień naukowy doktora habilitowanego wymagane do prowadzenia przez instytut kierunku studiów na poziomie studiów I stopnia.
3. Podstawowa jednostka organizacyjna prowadzi co najmniej jeden kierunek studiów. Instytut pozawydziałowy na prawach wydziału prowadzi studia na poziomie studiów pierwszego stopnia. W przypadku uzyskania uprawnień do prowadzenia co najmniej jednego kierunku na poziomie II stopnia instytut może zostać przekształcony w wydział o ile spełni wymogi określone w ust. 2.

4. W ramach wydziału mogą istnieć jako jednostki organizacyjne: instytuty, katedry, zakłady, pracownie, laboratoria, studia (studium), zespoły badawcze, biblioteki specjalistyczne, archiwa oraz jednostki usługowe w formie zakładów.
- 4a. W ramach instytutu pozawydziałowego na prawach wydziału mogą istnieć jako jednostki organizacyjne:
 - zakłady,
 - pracownie,
 - laboratoria.
5. Wydziałem kieruje dziekan. Rada wydziału, będąc najwyższym organem kolegiальnym oraz gremium naukowym wydziału, jest odpowiedzialna za jakość życia akademickiego wydziału.
- 5a. Instytutem pozawydziałowym na prawach wydziału kieruje dyrektor. Rada instytutu pozawydziałowego na prawach wydziału, będąc najwyższym organem kolegiальnym oraz gremium naukowym instytutu jest odpowiedzialna za jakość działalności naukowej i dydaktycznej instytutu.
6. Zadania, zakres działania oraz strukturę organizacyjną podstawowej jednostki organizacyjnej określa regulamin wydany przez Rektora na wniosek kierownika tej jednostki zaopiniowany przez jej radę i Senat.

§ 14

1. Poza strukturą podstawowych jednostek organizacyjnych mogą być tworzone jednostki ogólnouczelniane, międzywydziałowe i pozawydziałowe (inne niż instytut pozawydziałowy na prawach wydziału) podległe bezpośrednio Rektorowi, wykonujące zadania naukowe, dydaktyczne lub usługowe.
2. Jednostkami ogólnouczelnianymi są:
 - 1) Biblioteka Główna, jako podstawowa jednostka systemu biblioteczno-informacyjnego,
 - 2) centra badawcze lub dydaktyczno-badawcze, laboratoria badawcze lub dydaktyczno-badawcze, w tym centra transferu technologii oraz akademickie inkubatory przedsiębiorczości, jeśli takie zostaną utworzone.
3. Jednostkami międzywydziałowymi są jednostki wykonujące zadania dydaktyczne dla różnych wydziałów.
- 3a. Jednostki pozawydziałowe, o których mowa w ust. 1, mogą być tworzone w celu wykonania zadań Uczelni w zakresie upowszechniania osiągnięć nauki i kultury narodowej, kształcenia w celu zdobywania i uzupełniania wiedzy oraz działania na rzecz rozwoju lokalnego i regionalnego.

4. Zakres działania, zadania oraz strukturę organizacyjną jednostek ogólnouczeniowych, międzywydziałowych i pozawydziałowych, o których mowa w ust. 1, określają ich regulaminy wydane przez Rektora po zasięgnięciu opinii Senatu, przy czym regulaminy jednostek wymienionych w ust. 2. pkt 2 – wymagają zatwierdzenia przez Senat.

§ 15

Uczelnia może tworzyć poza swoją siedzibą zamiejscowe jednostki organizacyjne na zasadach określonych w art. 85 ustawy.

§ 15a

1. W ramach działalności oświatowej Uczelnia może prowadzić w szczególności podległe Rektorowi szkoły gimnazjalne i ponadgimnazjalne.
2. Senat wyraża zgodę na prowadzenie działalności oświatowej oraz opiniuje projekt aktu założycielskiego i statutu danej jednostki.

§ 16

1. Działalność wydawniczą prowadzi Wydawnictwo Politechniki Radomskiej podległe bezpośrednio Rektorowi.
2. Rektor może powołać radę wydawniczą w celu koordynacji działalności wydawniczej i poligraficznej Uczelni.

§ 17

Działalność administracyjną Uczelni prowadzą jednostki wymienione w § 99 ust. 2.

§ 18

1. Podstawowe jednostki organizacyjne, o których mowa w § 13 ust. 1, tworzy Senat na wniosek Rektora.
- 1a. Przekształcenie podstawowej jednostki organizacyjnej (połączenie, podział lub zmiana nazwy) lub jej zniesienie odbywa się w drodze uchwały Senatu na wniosek Rektora po zaopiniowaniu przez radę jednostki (rady jednostek przy połączeniu).

- 1b. Pierwszego kierownika podstawowej jednostki organizacyjnej i jego zastępców powołuje Rektor na okres do dnia 31 sierpnia roku następującego po roku akademickim, w którym jednostka ta została utworzona, jednak nie dłużej niż do końca aktualnej kadencji organów Uczelni (przy zastosowaniu art. 76 ust. 6 ustawy).
2. Jednostki organizacyjne wchodzące w skład podstawowych jednostek organizacyjnych tworzy, przekształca i znosi Rektor na wniosek kierowników podstawowych jednostek organizacyjnych po zaopiniowaniu przez rady tych jednostek i Senat.
3. Jednostki ogólnouczelniane, międzywydziałowe i pozawydziałowe, o których mowa w § 14 ust. 1, tworzy, przekształca i znosi Rektor za zgodą Senatu.
4. Biblioteki specjalistyczne tworzy, przekształca i znosi Rektor na wniosek kierownika zainteresowanej jednostki organizacyjnej, w której ma funkcjonować biblioteka, po zasięgnięciu opinii Rady Bibliotecznej i dyrektora Biblioteki Głównej.
5. Jednostki organizacyjne o charakterze administracyjnym tworzy, przekształca i znosi Rektor.

§ 19

1. Instytut jest jednostką wydziałową.
2. Zadaniem instytutu jest prowadzenie działalności naukowej i dydaktycznej oraz kształcenie kadr naukowych w zakresie określonej dziedziny nauki, dyscypliny lub kilku pokrewnych dyscyplin.
3. Instytut może być utworzony, gdy zatrudnionych w nim będzie, jako w podstawowym miejscu pracy, co najmniej pięć osób mających tytuł naukowy lub stopień naukowy doktora habilitowanego reprezentujących określoną dziedzinę nauki.
4. Jeżeli przez okres trzech lat instytut nie spełnia wymogu określonego w ust. 3, Rektor przekształca instytut w katedrę, po uzyskaniu opinii rady wydziału.
5. W ramach instytutu mogą istnieć: zakłady, zespoły badawcze, zespoły dydaktyczne, pracownie, laboratoria, studia (studium) oraz biblioteki specjalistyczne.
6. Szczegółową organizację i zadania instytutu określa regulamin wydany przez Rektora na wniosek dziekana zaopiniowany przez radę wydziału.

§ 20

1. Katedra jest jednostką wydziałową.
2. Zadaniem katedry jest prowadzenie działalności naukowej w ramach dyscypliny lub specjalności naukowej, kształcenie kadry naukowej oraz działalność dydaktyczna.
3. Katedra może być utworzona, gdy zatrudniona w niej będzie, jako w podstawowym miejscu pracy, co najmniej jedna osoba posiadająca tytuł naukowy lub dwie osoby ze stopniem doktora habilitowanego.
4. Jeżeli przez okres trzech lat katedra nie spełnia wymogu określonego w ust. 3, Rektor przekształca katedrę w zakład, po uzyskaniu opinii rady wydziału.
5. W ramach katedr mogą istnieć: zakłady, zespoły badawcze, zespoły dydaktyczne, pracownie i laboratoria.

§ 21

1. Zakład prowadzi badania naukowe w zakresie specjalności naukowej i uczestniczy w procesie dydaktycznym.
2. Zakład może być utworzony, gdy zatrudniona w nim będzie, jako w podstawowym miejscu pracy, co najmniej jedna osoba posiadająca tytuł naukowy lub stopień naukowy doktora habilitowanego.
3. Jeżeli przez okres trzech lat zakład nie spełnia wymogu określonego w ust. 2, Rektor likwiduje zakład, po uzyskaniu opinii rady wydziału.

§ 22

1. Instytutem kieruje dyrektor, który jest przełożonym wszystkich pracowników instytutu.
2. Dyrektorem może być nauczyciel akademicki zatrudniony w Uczelni w pełnym wymiarze czasu pracy, posiadający tytuł lub stopień naukowy.
3. Dyrektora instytutu powołuje i odwołuje Rektor na wniosek dziekana zaopiniowany przez radę wydziału.
4. Dyrektor instytutu jest odpowiedzialny za pracę instytutu przed organami wydziału i Rektorem.
5. W instytucie mogą być powoływani zastępcy dyrektora, w liczbie nie większej niż dwóch. O liczbie i zakresie działania zastępców dyrektora decyduje dyrektor instytutu w porozumieniu z dziekanem.

6. Zastępcą dyrektora może być nauczyciel akademicki zatrudniony w Uczelni w pełnym wymiarze czasu pracy, mający tytuł lub stopień naukowy.
7. Zastępców dyrektora instytutu powołuje i odwołuje Rektor na wniosek dyrektora instytutu zaopiniowany przez radę wydziału.

§ 23

1. Kierownikiem katedry może być osoba z tytułem naukowym lub stopniem naukowym doktora habilitowanego zatrudniona w Uczelni jako podstawowym miejscu pracy.
2. Kierownika katedry powołuje i odwołuje Rektor na wniosek dziekana zaopiniowany przez radę wydziału.

§ 24

1. Kierownikiem zakładu może być nauczyciel akademicki zatrudniony w Uczelni jako podstawowym miejscu pracy, posiadający stopień doktora habilitowanego lub zajmujący stanowisko profesora zwyczajnego lub profesora nadzwyczajnego.
2. Kierownika zakładu powołuje i odwołuje Rektor na wniosek dziekana zaopiniowany przez radę wydziału.

§ 25

1. Kierownik katedry i kierownik zakładu są przełożonymi pracowników zatrudnionych w tych jednostkach.
2. Kierownicy katedr i zakładów są odpowiedzialni za działalność tych jednostek przed organami wydziału i Rektorem.

§ 26

1. Kierownikiem jednostki międzywydziałowej może być nauczyciel akademicki zatrudniony w Uczelni w pełnym wymiarze czasu pracy.
2. Kierownika jednostki międzywydziałowej powołuje i odwołuje Rektor po zasięgnięciu opinii Rady Jednostek Międzywydziałowych.
3. Kierownik jednostki międzywydziałowej jest przełożonym wszystkich pracowników tej jednostki.

4. Kierownik jednostki międzywydziałowej jest odpowiedzialny za działalność tej jednostki przed Rektorem.

§ 27

1. Dyrektorzy instytutów i ich zastępcy, kierownicy katedr i zakładów, kierownicy jednostek międzywydziałowych i ogólnouczelnianych oraz ich zastępcy są powoływani na okres czterech lat od 1 stycznia roku następującego po wyborze władz Uczelni. Powołanie może być odnawiane.
2. Nieokreślone w statucie wymagania kwalifikacyjne, zadania oraz tryb powoływania kierowników jednostek organizacyjnych, innych niż jednostki administracyjne, ustalają odpowiednio regulaminy, o których mowa w § 13 ust. 6, § 14 ust. 4, §15 lub akty prawne o utworzeniu tych jednostek.

§ 28

Rektor, w uzasadnionych przypadkach, może z własnej inicjatywy odwołać nauczyciela akademickiego z funkcji pełnionej z powołania.

§ 29

Schemat struktury organizacyjnej jednostek działalności podstawowej, jednostek ogólnouczelnianych i jednostek międzywydziałowych Uczelni zawiera **załącznik nr 3** do niniejszego statutu. Załącznik jest aktualizowany przez Rektora zarządzeniem. Aktualizacja załącznika nie stanowi zmiany statutu i nie wymaga zachowania trybu, o którym mowa w § 107 ust. 4.

III. Organy Uczelni

§ 30

1. Organami kolegialnymi Uczelni są Senat i rady wydziałów oraz rady instytutów pozawydziałowych na prawach wydziałów.
2. Organami jednoosobowymi Uczelni są Rektor, dziekani oraz dyrektorzy instytutów pozawydziałowych na prawach wydziałów.
3. Organami wyborczymi Uczelni są kolegia elektorów.

§ 31

1. W skład Senatu wchodzi:
 - 1) Rektor jako przewodniczący,
 - 2) prorektorzy,

- 3) dziekani oraz dyrektorzy instytutów pozawydziałowych na prawach wydziałów,
 - 4) 20 wybranych przedstawicieli nauczycieli akademickich mających tytuł naukowy lub stopień naukowy doktora habilitowanego,
 - 5) 8 wybranych przedstawicieli pozostałych nauczycieli akademickich,
 - 6) 11 wybranych przedstawicieli studentów,
 - 7) 3 przedstawicieli pracowników niebędących nauczycielami akademickimi.
2. Wybory przedstawicieli, o których mowa w ust. 1 pkt 4 oraz siedmiu przedstawicieli, o których mowa w pkt. 5 przeprowadzają komisje wyborcze podstawowych jednostek organizacyjnych.
 3. Wybory przedstawicieli, o których mowa w ust. 1 pkt. 7 oraz jednego przedstawiciela nauczycieli akademickich zatrudnionych w jednostkach międzywydziałowych i w Bibliotece Głównej, z grupy wymienionej w ust. 1 pkt. 5, przeprowadza Uczelniana Komisja Wyborcza.
 4. Wybory przedstawicieli studentów, o których mowa w ust. 1 pkt 6, przeprowadzają komisje wyborcze samorządu studenckiego podstawowych jednostek organizacyjnych zgodnie z przepisami regulaminu samorządu studenckiego.
 5. Liczbę mandatów przypadających w podstawowych jednostkach organizacyjnych dla przedstawicieli, o których mowa w ust. 1 pkt. 4 i 6 oraz dla siedmiu przedstawicieli, o których mowa w pkt. 5, określa Senat na wniosek Uczelnianej Komisji Wyborczej, biorąc pod uwagę liczbę pracowników i studentów w poszczególnych grupach w podstawowych jednostkach organizacyjnych według stanu na dzień 31 stycznia w ostatnim roku kadencji.
 6. W posiedzeniu Senatu z głosem doradczym uczestniczą: kanclerz, kustosz, dyrektor Biblioteki Głównej oraz po jednym przedstawicielu z każdego związku zawodowego działającego w Uczelni.

§ 32

1. Do kompetencji Senatu Uczelni należy w szczególności:
 - 1) uchwalanie statutu,
 - 2) uchwalanie regulaminu studiów, regulaminu studiów podyplomowych oraz zasad przyjęć na studia,
 - 3) ustalanie głównych kierunków działalności Uczelni,
 - 4) ustalanie zasad działania i polityki Uczelni,

- 5) ustalanie wytycznych dla rad podstawowych jednostek organizacyjnych w zakresie wykonywania podstawowych zadań i polityki Uczelni,
 - 6) dokonywanie okresowej oceny działalności podstawowych jednostek organizacyjnych w zakresie realizowanych przez nie zadań i przestrzegania dyscypliny finansowej,
 - 7) zajmowanie stanowiska w sprawach spornych między podstawowymi jednostkami organizacyjnymi, skierowanych pod obrady Senatu przez Rektora,
 - 8) ocena działalności Uczelni, zatwierdzanie rocznych sprawozdań Rektora z jej działalności oraz ocena działalności Rektora,
 - 9) podejmowanie uchwał w sprawie utworzenia i zniesienia podstawowej jednostki organizacyjnej, filii, podstawowej jednostki organizacyjnej zamiejscowej lub zamiejscowego ośrodka dydaktycznego oraz w sprawie utworzenia lub likwidacji kierunku studiów,
 - 10) wyrażanie zgody na zawarcie przez Rektora umowy o współpracy z podmiotem zagranicznym,
 - 11) wyrażanie zgody na utworzenie akademickiego inkubatora przedsiębiorczości lub centrum transferu technologii i innowacyjności w formie jednostki ogólnouczelnianej, fundacji lub spółki handlowej, prowadzących działalność usługową, szkoleniową lub naukową,
 - 12) wyrażanie opinii społeczności akademickiej Uczelni oraz wyrażanie opinii w sprawach przedłożonych przez Rektora, radę podstawowej jednostki organizacyjnej albo co najmniej piętnastu członków Senatu,
 - 13) ustalanie zasad i trybu powierzania zajęć dydaktycznych w wymiarze przekraczającym liczbę godzin ponadwymiarowych określonych w art. 131 ust. 1 ustawy.
2. Do kompetencji Senatu należy także:
- 1) uchwalanie planu rzeczowo-finansowego Uczelni,
 - 2) zatwierdzanie sprawozdania finansowego Uczelni zgodnie z przepisami o rachunkowości,
 - 3) ustalanie zasad nabywania, zbywania i obciążania papierów wartościowych w zakresie nieuregulowanym w przepisach o finansach publicznych oraz o obrocie papierami wartościowymi,
 - 4) wyrażanie zgody na:
 - a) nabycie, zbycie lub obciążenie mienia o wartości przekraczającej pięćdziesięciokrotną maksymalną wartość środka trwałego mogącego podlegać jednorazowemu odpisowi,
 - b) przystąpienie do spółki, spółdzielni lub innej organizacji gospodarczej oraz utworzenie spółki lub fundacji.

3. Uchwały Senatu są wiążące dla Rektora, innych organów Uczelni oraz całej społeczności akademickiej.

§ 33

1. Posiedzenia zwyczajne Senatu zwołuje Rektor nie rzadziej niż raz na dwa miesiące z wyjątkiem okresów wolnych od zajęć dydaktycznych.
2. Nadzwyczajne posiedzenia Senatu zwołuje Rektor z własnej inicjatywy lub na wniosek co najmniej połowy członków Senatu w terminie siedmiu dni od dnia zgłoszenia wniosku.
3. Szczegółowy tryb zwoływania posiedzeń i tryb pracy Senatu określa **załącznik nr 4**.

§ 34

1. Senat może powoływać stałe i doraźne komisje opiniodawcze oraz określać ich skład i zadania.
2. Stałymi komisjami opiniodawczymi Senatu są:
 - 1) komisja ds. dydaktyki i wychowania,
 - 2) komisja ds. rozwoju kadry naukowej,
 - 3) komisja ds. badań naukowych,
 - 4) komisja ds. organizacji i rozwoju Uczelni,
 - 5) komisja ds. budżetu i finansów.

§ 35

1. Rektor kieruje działalnością Uczelni i reprezentuje ją na zewnątrz, jest przełożonym pracowników i studentów Uczelni.
2. Rektor podejmuje decyzje we wszystkich sprawach dotyczących Uczelni, z wyjątkiem spraw zastrzeżonych przez ustawę lub statut do kompetencji innych organów Uczelni, w szczególności:
 - 1) podejmuje decyzje dotyczące mienia i gospodarki Uczelni,
 - 2) tworzy, przekształca i znosi jednostki organizacyjne wskazane przez statut,
 - 3) sprawuje nadzór nad działalnością dydaktyczną i badawczą Uczelni,
 - 4) sprawuje nadzór nad administracją i gospodarką Uczelni,
 - 5) dba o przestrzeganie prawa oraz zapewnienie bezpieczeństwa na terenie Uczelni,
 - 6) określa zakres obowiązków prorektorów i kanclerza.

3. Rektor uchyla decyzję kierownika podstawowej jednostki organizacyjnej sprzeczną z ustawą, statutem Uczelni, uchwałą Senatu, uchwałą rady podstawowej jednostki organizacyjnej, regulaminami lub innymi przepisami wewnętrznymi Uczelni lub naruszającą ważny interes Uczelni.

§ 36

1. Rektor kieruje działalnością Uczelni przy pomocy trzech prorektorów.
2. Rektor może ustanawiać pełnomocników.

§ 37

1. W skład rady podstawowej jednostki organizacyjnej wchodzi:
 - 1) kierownik podstawowej jednostki organizacyjnej jako przewodniczący,
 - 2) zastępcy kierownika podstawowych jednostek organizacyjnych,
 - 3) profesorowie i doktorzy habilitowani zatrudnieni w podstawowej jednostce organizacyjnej,
 - 4) wybrani przedstawiciele pozostałych nauczycieli akademickich zatrudnionych w podstawowej jednostce organizacyjnej w liczbie stanowiącej co najmniej 15 % składu rady,
 - 5) wybrani przedstawiciele studentów podstawowej jednostki organizacyjnej w liczbie stanowiącej co najmniej 20 % składu rady,
 - 6) wybrani przedstawiciele pracowników zatrudnionych w podstawowej jednostce organizacyjnej, niebędących nauczycielami akademickimi, w liczbie stanowiącej nie więcej niż 5 % składu rady.
2. Wybory przedstawicieli, o których mowa w ust. 1 pkt. 4 i 6 przeprowadza komisja wyborcza podstawowej jednostki organizacyjnej.
3. Wybory przedstawicieli studentów, o których mowa w ust. 1 pkt. 5, przeprowadzają komisje wyborcze samorządu studenckiego podstawowych jednostek organizacyjnych zgodnie z przepisami regulaminu samorządu studenckiego.
4. Liczbę mandatów przypadających dla przedstawicieli, o których mowa w ust. 1 pkt. 4, 5 i 6, określa rada podstawowej jednostki organizacyjnej na wniosek komisji wyborczej podstawowej jednostki organizacyjnej, biorąc pod uwagę liczbę profesorów i doktorów habilitowanych zatrudnionych w podstawowej jednostce organizacyjnej według stanu na dzień 31 stycznia w ostatnim roku kadencji.

5. W posiedzeniach rady podstawowej jednostki organizacyjnej uczestniczą z głosem doradczym przedstawiciele związków zawodowych, po jednym z każdego związku działającego w Uczelni.
6. Na zaproszenie kierownika podstawowej jednostki organizacyjnej, w posiedzeniu rady podstawowej jednostki organizacyjnej mogą uczestniczyć z głosem doradczym emerytowani nauczyciele akademicki zatrudnieni w podstawowej jednostce organizacyjnej przed przejściem na emeryturę, na stanowiskach profesora zwyczajnego lub profesora nadzwyczajnego.

§ 38

1. Do kompetencji rady podstawowej jednostki organizacyjnej należy w szczególności:
 - 1) ustalanie ogólnych kierunków działalności podstawowej jednostki organizacyjnej,
 - 2) uchwalanie, po zasięgnięciu opinii właściwego organu samorządu studenckiego, zgodnie z wytycznymi ustalonymi przez Senat, planów studiów i programów nauczania,
 - 3) uchwalanie, zgodnie z wytycznymi ustalonymi przez Senat, planów i programów studiów podyplomowych oraz kursów dokształcających,
 - 4) opiniowanie dorobku naukowego i dydaktycznego nauczycieli akademickich przy zatrudnianiu na stanowiskach, których opiniowania wymaga statut,
 - 5) opiniowanie wniosków o utworzenie i likwidację kierunku studiów,
 - 6) podejmowanie decyzji o tworzeniu lub znoszeniu specjalności w ramach prowadzonych kierunków studiów.
2. Do kompetencji rady podstawowej jednostki organizacyjnej należy również:
 - 1) uchwalanie planu rzeczowo-finansowego podstawowej jednostki organizacyjnej,
 - 2) ocena działalności kierownika podstawowej jednostki organizacyjnej oraz zatwierdzanie rocznego sprawozdania z działalności podstawowej jednostki organizacyjnej.
3. Rady podstawowych jednostek organizacyjnych mogą powoływać stałe i doraźne komisje oraz określać ich skład i zadania.

§ 39

1. Posiedzenia zwyczajne rady podstawowej jednostki organizacyjnej zwołuje kierownik podstawowej jednostki organizacyjnej raz w miesiącu, z wyłączeniem okresów wolnych od zajęć dydaktycznych.
2. Posiedzenia nadzwyczajne rady podstawowej jednostki organizacyjnej zwołuje kierownik podstawowej jednostki organizacyjnej z własnej inicjatywy lub na wniosek co najmniej połowy członków rady podstawowej jednostki organizacyjnej w terminie siedmiu dni od dnia zgłoszenia wniosku.
3. Szczegółowy tryb zwoływania posiedzeń i tryb pracy rady podstawowej jednostki organizacyjnej określa **załącznik nr 4**.

§ 40

1. Uchwały rady podstawowej jednostki organizacyjnej w sprawach należących do jej kompetencji są wiążące dla kierownika podstawowej jednostki organizacyjnej, pracowników i studentów podstawowej jednostki organizacyjnej.
2. Od uchwał rady podstawowej jednostki organizacyjnej kierownikowi podstawowej jednostki organizacyjnej służy odwołanie do Senatu Uczelni w terminie 14 dni od daty powzięcia uchwały.

§ 41

1. Kierownik podstawowej jednostki organizacyjnej kieruje podstawową jednostką organizacyjną, a w szczególności:
 - 1) reprezentuje podstawową jednostkę organizacyjną w stosunkach wewnątrz Uczelni,
 - 2) zwołuje posiedzenia rady podstawowej jednostki organizacyjnej i przewodniczy im, z wyjątkiem posiedzeń rady podstawowej jednostki organizacyjnej, na których oceniana jest działalność kierownika podstawowej jednostki organizacyjnej, którym przewodniczy najstarszy wiekiem członek rady posiadający tytuł naukowy profesora lub stopień naukowy doktora habilitowanego,
 - 3) przedstawia radzie podstawowej jednostki organizacyjnej sprawy wymagające rozpatrzenia przez ten organ,
 - 4) zapewnia realizację uchwał rady podstawowej jednostki organizacyjnej,
 - 5) wyznacza zakresy działania zastępców kierownika podstawowej jednostki organizacyjnej,

- 6) powołuje komisje działające poza strukturą rady podstawowej jednostki organizacyjnej,
 - 7) sprawuje nadzór nad gospodarką finansową podstawowej jednostki organizacyjnej,
 - 8) sprawuje nadzór nad działalnością jednostek organizacyjnych podstawowej jednostki organizacyjnej,
 - 9) podejmuje działania niezbędne do prawidłowego funkcjonowania podstawowej jednostki organizacyjnej,
 - 10) dba o przestrzeganie prawa oraz porządek i bezpieczeństwo na terenie podstawowej jednostki organizacyjnej,
 - 11) zapewnia prawidłowy przebieg procesu kształcenia w podstawowej jednostce organizacyjnej,
 - 12) ustala szczegółowy plan zajęć dydaktycznych prowadzonych przez podstawową jednostkę organizacyjną i nadzoruje jego realizację,
 - 13) dokonuje przydziału zajęć dydaktycznych jednostkom organizacyjnym podstawowej jednostki organizacyjnej i spoza podstawowej jednostki organizacyjnej, stosownie do ich możliwości i specjalności, oraz sprawuje nadzór nad ich wykonaniem,
 - 14) podejmuje decyzje współdziałania podstawowej jednostki organizacyjnej z innymi jednostkami organizacyjnymi Uczelni,
 - 15) wyraża zgodę na prowadzenie zajęć dydaktycznych przez osoby niebędące pracownikami Uczelni,
 - 16) jest przełożonym wszystkich pracowników podstawowej jednostki organizacyjnej oraz przełożonym i opiekunem studentów podstawowej jednostki organizacyjnej,
 - 17) podejmuje decyzje w sprawach objętych regulaminem studiów oraz regulaminem przyznawania pomocy materialnej,
 - 18) podejmuje inne decyzje dotyczące funkcjonowania podstawowej jednostki organizacyjnej, nie należące do kompetencji innych organów Uczelni.
2. Kierownik podstawowej jednostki organizacyjnej ponadto realizuje politykę kadrową podstawowej jednostki organizacyjnej, w tym:
- 1) występuje do rady podstawowej jednostki organizacyjnej o wyrażenie opinii w sprawie zatrudniania nauczycieli akademickich,
 - 2) występuje do rady podstawowej jednostki organizacyjnej o wyrażenie opinii w sprawie powoływania kierowników jednostek organizacyjnych podstawowej jednostki organizacyjnej,
 - 3) organizuje konkursy na stanowiska nauczycieli akademickich,
 - 4) składa Senatowi coroczne sprawozdanie z realizowanej przez siebie polityki kadrowej, działalności naukowej i rozwoju podstawowej

jednostki organizacyjnej, zaopiniowane przez radę podstawowej jednostki organizacyjnej.

§ 42

1. Kierownik podstawowej jednostki organizacyjnej może uchylić lub zmienić decyzję kierownika podległej mu jednostki organizacyjnej, jeżeli decyzja ta jest sprzeczna z ustawą, statutem Uczelni, uchwałą Senatu, uchwałą rady podstawowej jednostki organizacyjnej, regulaminami lub innymi przepisami wewnętrznymi, a także naruszającą ważny interes podstawowej jednostki organizacyjnej i Uczelni.
2. Od decyzji kierownika podstawowej jednostki organizacyjnej przysługuje odwołanie do Rektora.
3. Odwołanie wnosi się w terminie czternastu dni od dnia doręczenia lub ogłoszenia decyzji zainteresowanej osobie.
4. Rektor uchyla decyzję kierownika podstawowej jednostki organizacyjnej sprzeczną z ustawą, statutem Uczelni, uchwałą Senatu, uchwałą rady podstawowej jednostki organizacyjnej, regulaminami lub innymi przepisami wewnętrznymi, a także naruszającą ważny interes Uczelni.

§ 43

1. W instytucie, który posiada lub ubiega się o prawa nadawania stopni naukowych, powołuje się radę naukową instytutu.
2. W skład rady naukowej instytutu wchodzi wszystkie osoby zatrudnione w instytucie, mające tytuł naukowy profesora lub stopień naukowy doktora habilitowanego. Radę naukową instytutu powołuje Rektor.
3. Do kompetencji rady naukowej instytutu należy prowadzenie wszystkich spraw związanych z nadawaniem stopni naukowych zgodnie z przyznanymi uprawnieniami.
4. Przewodniczącego rady naukowej instytutu wybierają spośród siebie członkowie rady na kadencję władz instytutu.

§ 44

1. Biblioteka Główna wraz z bibliotekami specjalistycznymi stanowi jednolity system biblioteczno-informacyjny Uczelni.
2. W ramach Biblioteki Głównej mogą funkcjonować następujące oddziały:
 - 1) gromadzenia i opracowania druków zwartych,

- 2) wydawnictw ciągłych,
 - 3) udostępniania,
 - 4) informacji naukowej.
3. W oddziałach mogą być tworzone sekcje biblioteczne.
 4. Zbiory biblioteczne udostępniane są w czytelniach lub mogą być wypożyczane na zewnątrz.
 5. Osoby niebędące pracownikami lub studentami Uczelni mogą swobodnie korzystać ze zbiorów w czytelniach.
 6. Osobom niebędącym pracownikami lub studentami Uczelni zbiory biblioteczne mogą być wypożyczane na zewnątrz za zgodą dyrektora Biblioteki Głównej oraz po wniesieniu kaucji w wysokości pięciokrotnej wartości inwentarzowej wypożyczanej pozycji. Zasady wnoszenia i zwrotu kaucji określa regulamin Biblioteki Głównej.

§ 45

1. W Uczelni działa Rada Biblioteczna jako organ opiniodawczy Rektora.
2. Radę Biblioteczną powołuje Rektor w składzie:
 - 1) po jednym nauczycielu akademickim z każdej podstawowej jednostki organizacyjnej wybranym przez właściwą radę podstawowej jednostki organizacyjnej,
 - 2) dyrektor Biblioteki Głównej,
 - 3) jeden przedstawiciel pracowników Biblioteki Głównej wybrany na zebraniu ogólnym pracowników,
 - 4) jeden student delegowany przez Uczelnianą Radę Samorządu Studenckiego.
3. Wybory przedstawicieli, o których mowa w ust. 2 pkt 1 i 3 ogłasza Rektor w terminie do 30 listopada ostatniego roku kadencji Rady. Wybory przeprowadza się w grudniu tego roku.
4. Kandydatów na członków Rady Bibliotecznej zgłaszają:
 - w grupie, o której mowa w ust. 2 pkt 1, nauczyciele akademicy zatrudnieni w podstawowej jednostce organizacyjnej do kierownika podstawowej jednostki organizacyjnej spośród nauczycieli zatrudnionych w podstawowej jednostce organizacyjnej jako podstawowym miejscu pracy,
 - jako przedstawiciela, o którym mowa w ust. 2 pkt 3, pracownicy Biblioteki Głównej do dyrektora Biblioteki Głównej, spośród jej pracowników zatrudnionych w pełnym wymiarze czasu pracy lub jako podstawowym miejscu pracy.

Zgłoszenie następuje na piśmie wraz z załączoną pisemną zgodą kandydata.

5. Kierownik podstawowej jednostki organizacyjnej lub dyrektor Biblioteki Głównej ustalają odpowiednio listę kandydatów, a następnie przeprowadzają wybory w głosowaniu tajnym i stwierdzają wybór. Wybrany zostaje kandydat, który uzyskał największą liczbę ważnie oddanych głosów, przy obecności co najmniej połowy statutowego składu rady podstawowej jednostki organizacyjnej lub połowy pracowników Biblioteki Głównej.
6. Rada Biblioteczna wybiera przewodniczącego spośród członków rady, o których mowa w ust. 2 pkt 1.
7. Kadencja Rady trwa cztery lata od dnia 1 stycznia roku następnego po wyborach organów Uczelni.

§ 46

Do kompetencji Rady Bibliotecznej należy opiniowanie spraw dotyczących organizacji i funkcjonowania jednolitego systemu biblioteczno-informacyjnego, a w szczególności:

- 1) określanie zasad gromadzenia zbiorów bibliotecznych,
- 2) wyrażanie opinii w sprawach związanych z kierunkami działalności oraz rozwojem Biblioteki Głównej,
- 3) opiniowanie kandydatur na stanowisko dyrektora Biblioteki Głównej,
- 4) opiniowanie zatrudniania i zwalniania osób na stanowiska, o których mowa w § 66 ust.5,
- 5) opiniowanie wniosków o utworzenie bibliotek specjalistycznych.

§ 47

1. Dyrektor Biblioteki Głównej kieruje bezpośrednio Biblioteką Główną oraz koordynuje funkcjonowanie bibliotek specjalistycznych.
2. Szczegółowe kompetencje dyrektora określa regulamin Biblioteki Głównej.
3. Dyrektora Biblioteki Głównej zatrudnia Rektor po zasięgnięciu opinii rady bibliotecznej i Senatu.

§ 48

1. W Uczelni działa rada jednostek międzywydziałowych jako organ opiniodawczy Rektora.
2. Radę Jednostek Międzywydziałowych powołaną przez Rektora tworzą:
 - 1) nauczyciele akademicki wybrani po jednym z każdej podstawowej jednostki organizacyjnej przez radę podstawowej jednostki organizacyjnej,

- 2) kierownicy jednostek międzywydziałowych,
 - 3) przedstawiciele pracowników jednostek międzywydziałowych wybrani po jednym na zebraniach ogólnych pracowników tych jednostek,
 - 4) jeden student delegowany przez Uczelnianą Radę Samorządu Studenckiego.
3. Przy wyborach członków Rady wymienionych w ust. 2 pkt 1 i 3 mają odpowiednio zastosowanie przepisy trybu wyborów członków Rady Bibliotecznej, przy czym kompetencje dyrektora Biblioteki Głównej przypisuje się kierownikom jednostek międzywydziałowych.
 4. Rada Jednostek Międzywydziałowych wybiera przewodniczącego spośród członków rady, o których mowa w ust. 2 pkt. 1.
 5. Kadencja rady trwa cztery lata od dnia 1 stycznia roku następnego po wyborach organów Uczelni.

§ 49

1. Do kompetencji Rady Jednostek Międzywydziałowych należy opiniowanie spraw dotyczących organizacji i funkcjonowania jednostek międzywydziałowych, a w szczególności:
 - 1) określanie zasad funkcjonowania jednostek międzywydziałowych i ich pracy na rzecz Uczelni i wydziałów,
 - 2) wyrażanie opinii w sprawach związanych z kierunkami działalności oraz rozwojem jednostek międzywydziałowych,
 - 3) opiniowanie wniosków o zatrudnianie i zwalnianie nauczycieli akademickich w jednostkach międzywydziałowych,
 - 4) opiniowanie kandydatur na stanowiska kierowników jednostek międzywydziałowych,
 - 5) opiniowanie planów i programów nauczania przedmiotów prowadzonych przez jednostki międzywydziałowe.

§ 50

Udział stałych członków oraz osób z głosem doradczym w posiedzeniach organów kolegialnych, jak również w wyłonionych przez te organy komisjach, jest obowiązkowy.

§ 51

1. Uchwały organów kolegialnych zapadają bezwzględną większością głosów, co oznacza, że uchwała zostaje podjęta, gdy oddano za nią więcej niż 50 % głosów, przy obecności co najmniej połowy liczby członków.

2. Wybór członków komisji i innych ciał kolegialnych, które nie są kolegialnymi ani wyborczymi organami Uczelni, w rozumieniu art. 60 ust. 1 i 8 ustawy, następuje zwykłą większością głosów.
3. Głosowania w sprawach osobowych są tajne.

IV. Tryb wyborów, powoływania i odwoływania jednoosobowych i kolegialnych organów Uczelni, prorektorów i zastępców kierowników podstawowych jednostek organizacyjnych, kolegiów elektorów oraz komisji wyborczych

§ 52

1. Wyboru Rektora i prorektorów dokonuje Kolegium Elektorów Uczelni, zaś wyboru kierownika podstawowej jednostki organizacyjnej i zastępców kierownika podstawowej jednostki organizacyjnej dokonują kolegia elektorów danej podstawowej jednostki organizacyjnej.
2. Wybory w Uczelni przeprowadzają komisje wyborcze.
3. Wybór uważa się za dokonany, jeżeli kandydat uzyskał więcej niż połowę ważnie oddanych głosów. Jeśli wymóg ten nie został spełniony, przeprowadza się drugą turę wyborów pomiędzy dwoma kandydatami, którzy uzyskali największą liczbę głosów.
4. Postanowienia ust. 3 nie mają zastosowania do wyboru członków komisji wyborczych.

§ 53

1. Kolegium Elektorów Uczelni składa się z 60 elektorów. W skład kolegium wchodzi:
 - 1) 32 przedstawicieli nauczycieli akademickich mających tytuł naukowy profesora lub stopień naukowy doktora habilitowanego,
 - 2) 12 przedstawicieli pozostałych nauczycieli akademickich,
 - 3) 1 przedstawiciel nauczycieli akademickich zatrudnionych w jednostkach międzywydziałowych i w Bibliotece Głównej,
 - 4) 12 przedstawicieli studentów,
 - 5) 3 przedstawicieli pracowników niebędących nauczycielami akademickimi.
2. Liczbę mandatów przypadających na podstawowe jednostki organizacyjne dla przedstawicieli, o których mowa w ust. 1 pkt. 1, 2 i 4, określa Senat na wniosek Uczelnianej Komisji Wyborczej, biorąc pod uwagę liczbę

pracowników w poszczególnych grupach i studentów w podstawowych jednostkach organizacyjnych według stanu na dzień 31 stycznia w ostatnim roku kadencji.

3. Kandydatów do Kolegium Elektorów Uczelni – spośród osób posiadających bierne prawo wyborcze – zgłaszają do właściwych komisji wyborczych w swoich grupach (na piśmie wraz z pisemną zgodą tych osób) pracownicy grup przedstawicielskich, o których mowa w ust. 1 pkt 1, 2, 3 i 5, zatrudnieni w poszczególnych jednostkach i posiadający czynne prawo wyborcze.
4. Komisje wyborcze podstawowych jednostek organizacyjnych ustalają listy wyborcze, przeprowadzają wybory i stwierdzają wybór przedstawicieli, o których mowa w ust. 1 pkt 1 i 2.
5. Uczelniana Komisja Wyborcza ustala listy wyborcze, przeprowadza wybory i stwierdza wybór przedstawicieli, o których mowa w ust. 1 pkt 3 i 5.
6. Wybory przedstawicieli studentów, o których mowa w ust. 1 pkt 4, przeprowadzają komisje wyborcze samorządu studenckiego podstawowych jednostek organizacyjnych zgodnie z przepisami regulaminu samorządu studenckiego.

§ 54

1. Kandydatów na stanowisko Rektora mogą zgłaszać do Uczelnianej Komisji Wyborczej osoby mające czynne prawo wyborcze, spośród nauczycieli akademickich mających tytuł naukowy lub stopień naukowy doktora habilitowanego, zatrudnionych w Uczelni jako podstawowym miejscem pracy i którzy nie osiągnęli wieku emerytalnego.
2. Kandydatów na stanowiska prorektorów zgłasza rektor-elekt do Uczelnianej Komisji Wyborczej, spośród nauczycieli akademickich mających tytuł naukowy lub stopień naukowy, zatrudnionych w Uczelni jako podstawowym miejscem pracy i którzy nie osiągnęli wieku emerytalnego.
3. Kandydatura prorektora do spraw studenckich wymaga zgody większości przedstawicieli studentów wchodzących w skład Kolegium Elektorów Uczelni. Brak stanowiska w terminie siedmiu dni od dnia przedstawienia kandydata na prorektora do spraw studenckich uważa się za wyrażenie zgody.

§ 55

1. Rektor i prorektorzy mogą być odwołani przez Kolegium Elektorów Uczelni.

2. Wniosek o odwołanie Rektora może być zgłoszony przez co najmniej połowę statutowego składu Senatu. Wniosek o odwołanie prorektora może być zgłoszony przez Rektora, a wniosek o odwołanie prorektora właściwego do spraw studenckich może być zgłoszony również przez co najmniej 3/4 przedstawicieli studentów wchodzących w skład Senatu.
3. Uchwała o odwołaniu Rektora podejmowana jest większością co najmniej 3/4 głosów w obecności co najmniej 2/3 statutowego składu Kolegium Elektorów Uczelni.
4. Uchwała o odwołaniu prorektora podejmowana jest bezwzględną większością głosów w obecności co najmniej 2/3 statutowego składu Kolegium Elektorów Uczelni.

§ 56

1. Kierownika podstawowej jednostki organizacyjnej wybiera kolegium elektorów podstawowej jednostki organizacyjnej spośród nauczycieli akademickich, mających tytuł naukowy lub stopień naukowy doktora habilitowanego, zatrudnionych w podstawowej jednostce organizacyjnej jako podstawowym miejscu pracy i którzy nie osiągnęli wieku emerytalnego.
2. Prodziekanów wybiera kolegium elektorów wydziału spośród osób, mających tytuł naukowy lub stopień naukowy, zatrudnionych w wydziale jako podstawowym miejscu pracy i którzy nie osiągnęli wieku emerytalnego.
- 2a. Zastępców dyrektora instytutu pozawydziałowego na prawach wydziału wybiera kolegium elektorów instytutu spośród osób posiadających co najmniej stopień naukowy doktora, zatrudnionych w instytucie jako podstawowym miejscu pracy i którzy nie osiągnęli wieku emerytalnego.
3. Kandydatów na stanowisko kierownika podstawowej jednostki organizacyjnej mogą zgłaszać do komisji wyborczej podstawowej jednostki organizacyjnej pracownicy i studenci podstawowej jednostki organizacyjnej posiadający czynne prawo wyborcze.
4. W skład kolegium elektorów podstawowych jednostek organizacyjnych wchodzi:
 - 1) nauczyciele akademicy, mający tytuł naukowy profesora lub stopień naukowy doktora habilitowanego, zatrudnieni w podstawowej jednostce organizacyjnej i mający czynne prawo wyborcze, którzy stanowią więcej niż połowę składu kolegium,
 - 2) wybrani przedstawiciele pozostałych nauczycieli akademickich zatrudnionych w podstawowej jednostce organizacyjnej w liczbie stanowiącej nie więcej niż 20 % składu kolegium,

- 3) wybrani przedstawiciele studentów podstawowej jednostki organizacyjnej w liczbie stanowiącej co najmniej 20 % składu kolegium,
 - 4) wybrani przedstawiciele pracowników zatrudnionych w podstawowej jednostce organizacyjnej niebędących nauczycielami akademickimi w liczbie stanowiącej nie więcej niż 5 % składu kolegium.
5. Liczbę mandatów dla przedstawicieli, o których mowa w ust. 4 pkt. 2, 3 i 4, ustala rada podstawowej jednostki organizacyjnej na wniosek komisji wyborczej podstawowej jednostki organizacyjnej.
 6. Do zgłaszania kandydatów do kolegiów elektorów podstawowych jednostek organizacyjnych stosuje się odpowiednio postanowienia § 53 ust. 3.
 7. Wyboru elektorów, o których mowa w ust. 4 pkt. 2 i 4, dokonuje się na zebraniach wszystkich pracowników podstawowej jednostki organizacyjnej organizowanych przez komisje wyborcze podstawowych jednostek organizacyjnych w poszczególnych grupach pracowników.
 8. Wyboru elektorów spośród studentów podstawowej jednostki organizacyjnej dokonuje się zgodnie z przepisami regulaminu samorządu studenckiego.

§ 57

1. W wydziałach wybiera się dwóch prodziekanów.
 - 1a. W instytucie pozawydziałowym na prawach wydziału wybiera się jednego lub dwóch zastępców dyrektora tego instytutu. O liczbie zastępców decyduje dyrektor w porozumieniu z Rektorem.
2. Kandydatów na stanowiska zastępców kierownika podstawowej jednostki organizacyjnej zgłasza kierownik-elekt podstawowej jednostki organizacyjnej do komisji wyborczej podstawowej jednostki organizacyjnej, spośród nauczycieli akademickich mających tytuł naukowy lub stopień naukowy, zatrudnionych w podstawowej jednostce organizacyjnej jako podstawowym miejscu pracy i którzy nie osiągnęli wieku emerytalnego.
3. Kandydatura zastępcy kierownika podstawowej jednostki organizacyjnej do spraw studenckich wymaga zgody większości przedstawicieli studentów wchodzących w skład kolegium elektorów podstawowej jednostki organizacyjnej. Brak stanowiska w terminie siedmiu dni od dnia przedstawienia kandydata na zastępcę kierownika podstawowej jednostki organizacyjnej do spraw studenckich uważa się za wyrażenie zgody.

§ 58

1. Kierownik podstawowej jednostki organizacyjnej i zastępcy kierownika podstawowej jednostki organizacyjnej mogą być odwołani przez kolegium elektorów podstawowej jednostki organizacyjnej.
2. Wniosek o odwołanie kierownika podstawowej jednostki organizacyjnej może być zgłoszony przez co najmniej połowę statutowego składu rady podstawowej jednostki organizacyjnej. Wniosek o odwołanie zastępcy kierownika podstawowej jednostki organizacyjnej może być zgłoszony przez kierownika podstawowej jednostki organizacyjnej, a wniosek o odwołanie zastępcy kierownika podstawowej jednostki organizacyjnej właściwego do spraw studenckich może być zgłoszony również przez co najmniej 3/4 przedstawicieli studentów wchodzących w skład rady podstawowej jednostki organizacyjnej.
3. Uchwała o odwołaniu kierownika podstawowej jednostki organizacyjnej podejmowana jest większością co najmniej 3/4 głosów w obecności co najmniej 2/3 statutowego składu kolegium elektorów podstawowej jednostki organizacyjnej.
4. Uchwała o odwołaniu zastępcy kierownika podstawowej jednostki organizacyjnej podejmowana jest bezwzględną większością głosów w obecności co najmniej 2/3 statutowego składu kolegium elektorów podstawowej jednostki organizacyjnej.

§ 59

1. Uczelnianą Komisję Wyborczą powołuje Senat nie później niż w styczniu ostatniego roku swej kadencji. Komisje wyborcze podstawowych jednostek organizacyjnych są powoływane przez rady podstawowych jednostek organizacyjnych nie później niż w lutym ostatniego roku swej kadencji.
2. W skład Uczelnianej Komisji Wyborczej wchodzi następujący przedstawiciele społeczności Uczelni:
 - 1) po jednej osobie wybranej przez każdą radę podstawowej jednostki organizacyjnej spośród nauczycieli akademickich tej podstawowej jednostki organizacyjnej,
 - 2) jeden przedstawiciel studentów delegowany przez samorząd studencki,
 - 3) jeden przedstawiciel pracowników Uczelni niebędących nauczycielami akademickimi, wybrany przez Senat spośród członków Senatu reprezentujących tę grupę,
 - 4) przedstawiciele związków zawodowych działających w Uczelni, po jednej osobie desygnowanej przez każdy związek.

3. W skład komisji wyborczej podstawowej jednostki organizacyjnej wchodzi następujący przedstawiciele społeczności podstawowej jednostki organizacyjnej:
 - 1) 4 przedstawicieli nauczycieli akademickich zatrudnionych w podstawowej jednostce organizacyjnej, wybranych przez radę podstawowej jednostki organizacyjnej,
 - 2) jeden przedstawiciel studentów delegowany przez samorząd studencki,
 - 3) jeden przedstawiciel pracowników podstawowej jednostki organizacyjnej niebędących nauczycielami akademickimi, wybrany przez radę podstawowej jednostki organizacyjnej,
 - 4) przedstawiciele związków zawodowych działających w Uczelni, po jednej osobie desygnowanej przez każdy związek.
4. Kandydatów do komisji wyborczych spośród osób posiadających czynne prawo wyborcze mogą zgłaszać w swoich grupach do odpowiedniego organu (Senat, rada podstawowej jednostki organizacyjnej) osoby posiadające to prawo.
5. Rady podstawowych jednostek organizacyjnych przeprowadzają wybory przedstawicieli, o których mowa w ust. 2 pkt. 1 oraz w ustępie 3 pkt. 1 i 3, z tym, że kierownicy podstawowych jednostek organizacyjnych:
 - przyjmują zgłoszenia kandydatów,
 - ustalają listy wyborcze,
 - powołują komisję skrutacyjną,
 - stwierdzają wybór.
6. Senat przeprowadza wybory przedstawiciela, o którym mowa w ust. 2 pkt. 3, a Rektor:
 - przyjmuje zgłoszenia kandydatów,
 - ustala listę wyborczą,
 - powołuje komisję skrutacyjną,
 - stwierdza wybór.
7. Wybory są tajne. Wybrany zostaje kandydat, który uzyskał największą liczbę głosów przy obecności co najmniej połowy statutowego składu odpowiednio Senatu lub rady podstawowej jednostki organizacyjnej.
8. Na pierwszym posiedzeniu zwołanym przez Rektora, Uczelniana Komisja Wyborcza wybiera swego przewodniczącego, jego zastępcę i sekretarza. Przewodniczący Uczelnianej Komisji Wyborczej przewodniczy zebraniu wyborczemu Kolegium Elektorów Uczelni oraz otwartym zebraniom prezentacyjnym kandydatów na Rektora i prorektorów.

9. Przepisy ust. 8 stosuje się odpowiednio do komisji wyborczej podstawowej jednostki organizacyjnej, przy czym jej pierwsze posiedzenie zwołuje kierownik podstawowej jednostki organizacyjnej.
10. Komisje wyborcze działają do czasu powołania nowych komisji wyborczych.
11. Funkcji członka komisji wyborczej nie można łączyć z zajmowaniem w Uczelni funkcji z wyboru. Z chwilą zgłoszenia kandydatury członka komisji na funkcję z wyboru ustaje jego członkostwo w komisji. W takim przypadku przewodniczący komisji zgłasza do odpowiedniego organu konieczność niezwłocznego przeprowadzenia wyboru uzupełniającego lub delegowania nowego członka jako przedstawiciela odpowiedniej grupy. Wybory uzupełniające przeprowadza się według trybu wyborów określonego w ust. 1-7, poczynając od zgłaszania kandydatów.

§ 60

Do zadań Uczelnianej Komisji Wyborczej należy organizowanie wyborów, a w szczególności:

- 1) przygotowanie regulaminu wyborczego ustalającego szczegółowy tryb przeprowadzania wyborów w Uczelni i przedstawienie go Senatowi do zatwierdzenia,
- 2) przygotowanie terminarza czynności wyborczych: szczegółowego w Uczelni i wytycznych co do terminarzy wyborczych w podstawowych jednostkach organizacyjnych, oraz przedstawienie ich Senatowi do zatwierdzenia,
- 3) koordynowanie i nadzorowanie przebiegu wyborów w podstawowych jednostkach organizacyjnych,
- 4) ustalanie list wyborczych, przeprowadzanie wyborów członków Kolegium Elektorów Uczelni i członków Senatu w jednostkach nie wchodzących w skład podstawowych jednostek organizacyjnych i spośród pracowników niebędących nauczycielami akademickimi oraz stwierdzenie dokonania ich wyboru,
- 5) ustalanie i ogłaszanie list kandydatów na funkcje Rektora i prorektorów,
- 6) organizowanie i przeprowadzanie zebrań wyborczych kandydatów na funkcję Rektora,
- 7) przeprowadzanie wyborów Rektora i prorektorów,
- 8) stwierdzanie dokonania wyboru Rektora i prorektorów,
- 9) rozstrzyganie wątpliwości dotyczących spraw związanych z przebiegiem wyborów,

- 10) stwierdzanie nieważności wyborów w przypadku nieprawidłowego ich przebiegu,
- 11) zabezpieczanie dokumentacji wyborów.

§ 61

Wybory Rektora, prorektorów, kierowników podstawowych jednostek organizacyjnych i zastępców kierowników podstawowych jednostek organizacyjnych odbywają się kolejno w odrębnych terminach z tym, że wybory Rektora i prorektorów powinny być przeprowadzone do 31 maja, a kierowników podstawowych jednostek organizacyjnych i zastępców kierowników podstawowych jednostek organizacyjnych do 15 czerwca w ostatnim roku upływającej kadencji.

§ 62

Do zadań komisji wyborczej podstawowej jednostki organizacyjnej należy w szczególności:

- 1) ustalanie szczegółowego terminarza czynności wyborczych zgodnie z wytycznymi Uczelnianej Komisji Wyborczej,
- 2) ustalanie list wyborczych oraz organizowanie i przeprowadzanie wyborów członków Kolegium Elektorów Uczelni i członków Senatu spośród nauczycieli akademickich podstawowej jednostki organizacyjnej,
- 3) ustalanie list wyborczych oraz organizowanie i przeprowadzanie wyborów członków kolegium elektorów podstawowej jednostki organizacyjnej,
- 4) ustalanie i ogłaszanie list kandydatów na stanowiska kierownika podstawowej jednostki organizacyjnej i zastępców kierownika podstawowej jednostki organizacyjnej,
- 5) organizowanie i przeprowadzanie zebrań wyborczych kandydatów na funkcję kierownika podstawowej jednostki organizacyjnej,
- 6) organizowanie i przeprowadzanie wyborów kierownika podstawowej jednostki organizacyjnej i zastępców kierownika podstawowej jednostki organizacyjnej oraz przedstawicieli do rady podstawowej jednostki organizacyjnej,
- 7) stwierdzenie dokonania wyboru: członków Kolegium Elektorów Uczelni z podstawowej jednostki organizacyjnej, członków Senatu z podstawowej jednostki organizacyjnej, członków kolegium elektorów podstawowej jednostki organizacyjnej, kierownika podstawowej jednostki organizacyjnej i zastępców kierownika podstawowej

jednostki organizacyjnej, członków rady podstawowej jednostki organizacyjnej,

- 8) rozstrzyganie, po zasięgnięciu opinii Uczelnianej Komisji Wyborczej, wątpliwości dotyczących spraw związanych z przebiegiem wyborów,
- 9) wnioskowanie do Uczelnianej Komisji Wyborczej o stwierdzenie nieważności wyborów w wypadku nieprawidłowego ich przebiegu,
- 10) informowanie Uczelnianej Komisji Wyborczej o realizacji szczegółowego terminarza czynności wyborczych oraz o przebiegu i wynikach wyborów,
- 11) zabezpieczanie dokumentacji wyborów.

§ 63

1. Kadencja kolegialnych i jednoosobowych organów Uczelni trwa cztery lata i rozpoczyna się w dniu 1 września w roku wyborów, a kończy w dniu 31 sierpnia w roku, w którym upływa okres czterech lat.
2. Kadencje Kolegium Elektorów Uczelni oraz kolegiów elektorów podstawowych jednostek organizacyjnych trwają do wyboru kolegiów na nową kadencję.

§ 64

1. Mandat w organach Uczelni wygasa, gdy:
 - 1) pracownik przestaje być jej pracownikiem,
 - 2) uprawomocniło się orzeczenie komisji dyscyplinarnej o ukaraniu nauczyciela akademickiego karą dyscyplinarną wymienioną w art. 140 ust. 1 pkt 2-4 ustawy,
 - 3) student przestaje być jej studentem,
 - 4) uprawomocniło się orzeczenie komisji dyscyplinarnej o ukaraniu studenta karą dyscyplinarną wymienioną w art. 212 pkt 2-5 ustawy,
 - 5) uprawomocnił się wyrok przeciwko pracownikowi lub studentowi za przestępstwo umyślne,
 - 6) nauczyciel akademicki przestał być zatrudniony w Uczelni jako w podstawowym miejscu pracy, a w przypadku pracownika niebędącego nauczycielem – przestał być zatrudniony w pełnym wymiarze czasu pracy,
 - 7) osoba sprawująca mandat zrzekła się go,
 - 8) pracownik lub student zmarł.

2. Skład organu kolegialnego uzupełnia się w drodze wyborów uzupełniających, jeżeli do końca kadencji przedstawiciela, którego mandat wygasł, brakuje więcej niż sześć miesięcy.
3. Do wyborów uzupełniających stosuje się odpowiednio postanowienia statutu dotyczące wyborów, poczynając od etapu zgłaszania kandydatów.

§ 65

1. Funkcji Rektora i prorektora nie można łączyć z funkcjami kierownika podstawowej jednostki organizacyjnej, zastępcy kierownika podstawowej jednostki organizacyjnej, dyrektora i zastępcy dyrektora instytutu.
2. Funkcji kierownika podstawowej jednostki organizacyjnej i zastępcy kierownika podstawowej jednostki organizacyjnej nie można łączyć z funkcjami dyrektora i zastępcy dyrektora instytutu.
3. Funkcji, o których mowa w ust. 1 i 2 nie może pełnić osoba pełniąca funkcję organu jednoosobowego w innej uczelni albo będąca założycielem uczelni niepublicznej.
4. Członkiem Senatu nie może być osoba pełniąca funkcję organu jednoosobowego w innej uczelni albo będąca założycielem uczelni niepublicznej.

V. Pracownicy Uczelni

§ 66

1. Pracownikami Uczelni są nauczyciele akademicy oraz pracownicy niebędący nauczycielami akademickimi.
2. Nauczycielami akademickimi są: pracownicy naukowo-dydaktyczni, dydaktyczni i naukowci, dyplomowani bibliotekarze, dyplomowani pracownicy dokumentacji i informacji naukowej.
3. Pracownicy naukowo-dydaktyczni i naukowci są zatrudniani na stanowiskach:
 - 1) profesora zwyczajnego,
 - 2) profesora nadzwyczajnego,
 - 3) profesora wizytującego,
 - 4) adiunkta,
 - 5) asystenta.

4. Pracownicy dydaktyczni są zatrudniani na stanowiskach:
 - 1) docenta,
 - 2) starszego wykładowcy,
 - 3) wykładowcy,
 - 4) lektora,
 - 5) instruktora.
5. Dyplomowani bibliotekarze oraz dyplomowani pracownicy dokumentacji i informacji naukowej są zatrudniani na stanowiskach:
 - 1) starszego kustosza dyplomowanego, starszego dokumentalisty dyplomowanego,
 - 2) kustosza dyplomowanego, dokumentalisty dyplomowanego,
 - 3) adiunkta bibliotecznego, adiunkta dokumentacji i informacji naukowej,
 - 4) asystenta bibliotecznego, asystenta dokumentacji i informacji naukowej.

§ 67

1. Na stanowisku profesora zwyczajnego może zostać zatrudniona osoba mająca tytuł naukowy, legitymująca się – po złożeniu dokumentów do wniosku o nadanie tytułu – dorobkiem naukowym lub artystycznym, osiągnięciami w działalności dydaktyczno-wychowawczej oraz w kształceniu kadry i organizacji nauki, potwierdzonymi przez radę jednostki, w której osoba ta ma być zatrudniona.
2. Na stanowisku profesora nadzwyczajnego może zostać zatrudniona osoba mająca tytuł naukowy lub osoba mająca stopień naukowy doktora habilitowanego i legitymująca się, od czasu uzyskania stopnia doktora habilitowanego, dorobkiem naukowym lub artystycznym, osiągnięciami w działalności dydaktyczno-wychowawczej oraz w kształceniu kadry i organizacji nauki, potwierdzonymi przez radę jednostki, w której osoba ta ma być zatrudniona.
3. Na stanowisku profesora wizytującego może zostać zatrudniona osoba będąca pracownikiem innej uczelni, mająca stopień naukowy doktora habilitowanego lub tytuł naukowy profesora, odpowiadająca istotnym potrzebom podstawowej jednostki organizacyjnej zatrudniającego.
4. Na stanowisku adiunkta może być zatrudniona osoba, która ma co najmniej stopień naukowy doktora.
5. Na stanowisku asystenta może być zatrudniona osoba, która ma co najmniej tytuł zawodowy magistra lub tytuł równorzędny.
6. Na stanowisku docenta może zostać zatrudniona osoba mająca co najmniej stopień naukowy doktora, dwudziestoletni staż pracy dydaktycznej w szkole

wyższej oraz wybitne osiągnięcia dydaktyczne potwierdzone przez właściwą radę podstawowej jednostki organizacyjnej lub Radę Jednostek Międzywydziałowych.

7. Na stanowisku starszego wykładowcy może zostać zatrudniona osoba mająca stopień naukowy doktora i co najmniej dziesięcioletni staż pracy dydaktycznej w szkole wyższej, albo mająca tytuł zawodowy magistra lub tytuł równorzędny i co najmniej piętnastoletni staż pracy dydaktycznej w szkole wyższej.
8. Na stanowisku wykładowcy może zostać zatrudniona osoba mająca stopień doktora i co najmniej pięcioletni staż pracy dydaktycznej w szkole wyższej, albo mająca tytuł zawodowy magistra lub tytuł równorzędny i co najmniej ośmioletni staż pracy dydaktycznej w szkole wyższej.
9. Na stanowisku lektora może być zatrudniona osoba mająca tytuł zawodowy magistra filologii, w zakresie której osoba ta będzie prowadzić zajęcia dydaktyczne. Na stanowisku lektora można zatrudnić również cudzoziemca, który ma ukończone studia wyższe i będzie prowadził zajęcia dydaktyczne ze swojego ojczystego języka.
10. Na stanowisku instruktora może być zatrudniona osoba, która ukończyła studia wyższe w zakresie specjalności związanej z przedmiotem zajęć dydaktycznych oraz ma stopień trenerski określonej dyscypliny sportu. W uzasadnionych przypadkach dopuszcza się również, by osoba ta legitymowała się ukończeniem studiów wyższych oraz co najmniej stopniem trenerskim drugiej klasy państwowej określonej dyscypliny sportu.

§ 68

Na stanowisku profesora nadzwyczajnego lub profesora wizytującego może zostać zatrudniona osoba niespełniająca wymagań określonych w § 67 ust. 2 lub 3, jeżeli ma stopień naukowy doktora oraz znaczne i twórcze osiągnięcia w pracy naukowej, zawodowej lub artystycznej, potwierdzone przez właściwą radę jednostki, w której osoba ta ma być zatrudniona. Warunkiem takiego zatrudnienia na stanowisku profesora nadzwyczajnego jest uzyskanie pozytywnej opinii Centralnej Komisji do spraw Stopni i Tytułów.

§ 69

1. Nawiązanie stosunku pracy z nauczycielem akademickim następuje na podstawie mianowania albo umowy o pracę.
2. Pierwsze zatrudnienie nauczyciela akademickiego w Uczelni nie może trwać dłużej niż 3 lata.

3. Na podstawie mianowania zatrudnia się nauczyciela akademickiego tylko w pełnym wymiarze czasu pracy. Dla nauczyciela akademickiego zatrudnionego w Uczelni na podstawie mianowania Uczelnia jest podstawowym miejscem pracy.
4. Stosunek pracy z nauczycielem akademickim nawiązuje i rozwiązuje Rektor na wniosek kierownika podstawowej jednostki organizacyjnej (kierownika jednostki międzywydziałowej lub dyrektora Biblioteki Głównej), zaopiniowany przez właściwą radę podstawowej jednostki organizacyjnej (Radę Jednostek Międzywydziałowych lub Radę Biblioteczną) albo z własnej inicjatywy, po zasięgnięciu opinii kierownika podstawowej jednostki organizacyjnej (kierownika jednostki międzywydziałowej lub dyrektora Biblioteki Głównej) oraz właściwej rady podstawowej jednostki organizacyjnej (Rady Jednostek Międzywydziałowych lub Rady Bibliotecznej).
5. Zasady, tryb i przyczyny rozwiązywania stosunku pracy z mianowanym nauczycielem akademickim reguluje ustawa. Stosunek pracy z mianowanym nauczycielem akademickim może być rozwiązany również z innych ważnych przyczyn po uzyskaniu zgody rady podstawowej jednostki organizacyjnej, a w przypadku jednostek organizacyjnych niewchodzących w skład podstawowej jednostki organizacyjnej - zgody Senatu.

§ 70

1. Zatrudnienie na stanowisku asystenta osoby niemającej stopnia naukowego doktora nie powinno przekraczać ośmiu lat; wyjątkowo można przedłużyć okres zatrudnienia na tym stanowisku do dziewięciu lat, jeżeli osoba ta złożyła pracę doktorską, a odpowiednia rada podstawowej jednostki organizacyjnej (rada naukowa) powołała recenzentów tej pracy.
2. Zatrudnienie na stanowisku adiunkta osoby niemającej stopnia naukowego doktora habilitowanego nie powinno przekraczać dwunastu lat; wyjątkowo można przedłużyć okres zatrudnienia na tym stanowisku do piętnastu lat, jeżeli osoba ta ma otwarty przewód habilitacyjny.
3. Bieg terminów, o których mowa w ust. 1 i ust. 2, ulega zawieszeniu na czas trwania urlopów macierzyńskiego i wychowawczego, urlopu dla poratowania zdrowia oraz na czas trwania służby wojskowej.
4. Stosunek pracy mianowanego nauczyciela akademickiego zatrudnionego na stanowisku profesora zwyczajnego i nadzwyczajnego wygasa z końcem roku akademickiego, w którym ukończył on 70. rok życia.
5. Ukończenie przez pozostałych nauczycieli akademickich 65. roku życia stanowi podstawę do rozwiązania stosunku pracy z końcem roku

akademickiego, w którym osiągnął on ten wiek, z zachowaniem trzymiesięcznego okresu wypowiedzenia.

6. Upływ okresów, o których mowa w ust. 1 i 2 stanowi jedną z ważnych przyczyn rozwiązania stosunku mianowania, o której mowa w § 69 ust. 5, a także stanowi podstawę rozwiązania z nauczycielem akademickim umowy o pracę.

§ 71

1. Mianowanie po raz pierwszy w Uczelni następuje po zakwalifikowaniu w drodze konkursu.
2. Konkurs – za zgodą Rektora – ogłasza kierownik podstawowej jednostki organizacyjnej (kierownik jednostki międzywydziałowej lub dyrektor Biblioteki Głównej), powołując w tym celu komisję konkursową.
3. Ogłoszenie o konkursie zamieszcza się na terenie Uczelni na tablicach ogłoszeń oraz przesyła do wybranych szkół wyższych i innych instytucji naukowych lub upublicznia w inny sposób.
4. Ogłoszenie o konkursie powinno zawierać:
 - 1) określenie wymagań stawianych kandydatowi,
 - 2) wykaz wymaganych dokumentów,
 - 3) termin składania dokumentów,
 - 4) termin rozstrzygnięcia konkursu,
 - 5) zastrzeżenie, że rozstrzygnięcie konkursu nie rodzi obowiązku zatrudnienia, a osoba która konkurs wygra podlega procedurze zatrudniania określonej w § 68 i 69.
5. W skład komisji konkursowej wchodzi: kierownik podstawowej jednostki organizacyjnej (kierownik jednostki międzywydziałowej lub dyrektor Biblioteki Głównej) lub osoba przez niego wyznaczona, osoba mająca być bezpośrednim przełożonym zatrudnianego pracownika oraz co najmniej dwie osoby reprezentujące tę samą lub pokrewną dziedzinę naukową (specjalność).
6. Jeżeli konkurs dotyczy stanowiska profesora zwyczajnego lub profesora nadzwyczajnego, to osoby będące w składzie komisji konkursowej winny być reprezentantami tej samej lub pokrewnej dyscypliny naukowej i mieć stopień naukowy doktora habilitowanego lub tytuł naukowy profesora.
7. Konkurs uznaje się za nierozstrzygnięty, gdy na ogłoszony konkurs nie wpłyną żadne zgłoszenia lub gdy żaden z kandydatów nie spełni oczekiwań komisji konkursowej.

§ 72

1. Bieżąca ocena nauczycieli akademickich jest obowiązkiem ich bezpośrednich przełożonych.
2. Wszyscy nauczyciele akademicy podlegają okresowej ocenie nie rzadziej niż raz na cztery lata, w szczególności w zakresie należytego wykonywania obowiązków, o których mowa w art. 111 ustawy.
3. Jeżeli wystąpiły okoliczności, w wyniku których nauczyciel akademicki nie został oceniony w terminie okresowej oceny, ocenę przeprowadza się w ciągu 3 miesięcy po ustaniu tych okoliczności.
4. Jeśli nauczyciel akademicki otrzymał ocenę negatywną, ponowną ocenę przeprowadza się po upływie roku.
5. Otrzymanie przez nauczyciela akademickiego, dwóch kolejnych ocen negatywnych, stanowi podstawę wypowiedzenia stosunku pracy.

§ 73

1. Do dokonania okresowej oceny nauczycieli akademickich powołuje się:
 - 1) komisje oceniające podstawowych jednostek organizacyjnych,
 - 2) Komisję Oceniającą Jednostek Międzywydziałowych,
 - 3) Komisję Oceniającą w Bibliotece Głównej,
 - 4) Uczelnianą Odwoławczą Komisję Oceniającą.
2. Komisję oceniającą podstawowej jednostki organizacyjnej powołuje rada podstawowej jednostki organizacyjnej; komisji tej przewodniczy kierownik podstawowej jednostki organizacyjnej lub osoba wyznaczona przez kierownika podstawowej jednostki organizacyjnej, mająca tytuł naukowy profesora lub stopień naukowy doktora habilitowanego.
3. Komisję Oceniającą Jednostek Międzywydziałowych powołuje rada tych jednostek; komisji tej przewodniczy osoba wyznaczona przez Radę Jednostek Międzywydziałowych.
4. Komisję Oceniającą w Bibliotece Głównej powołuje Rada Biblioteczna; komisji tej przewodniczy osoba wyznaczona przez radę biblioteczną.
5. Uczelnianą Odwoławczą Komisję Oceniającą powołuje Senat; komisji tej przewodniczy Rektor lub prorektor wyznaczony przez Rektora.
6. Można być członkiem tylko jednej komisji oceniającej.
7. Okres działania komisji oceniających trwa cztery lata i rozpoczyna się 1 stycznia roku po wyborach organów Uczelni.

§ 74

1. Komisja oceniająca podstawowej jednostki organizacyjnej dokonuje oceny nauczycieli akademickich w podstawowej jednostce organizacyjnej.
2. Oceny nauczycieli akademickich zatrudnionych w jednostkach międzywydziałowych dokonuje Komisja Oceniająca Jednostek Międzywydziałowych, a nauczycieli akademickich zatrudnionych w Bibliotece Głównej – Komisja Oceniająca w Bibliotece Głównej.
3. Uczelniana Odwoławcza Komisja Oceniająca rozpatruje odwołania od ocen dokonywanych przez komisje oceniające podstawowych jednostek organizacyjnych, Komisję Oceniającą Jednostek Międzywydziałowych oraz Komisję Oceniającą w Bibliotece Głównej.

§ 75

1. Okresowa ocena wyników pracy nauczyciela akademickiego dokonywana jest stosownie do zakresu jego obowiązków, związanych z pracą w Politechnice Radomskiej od czasu ostatniej oceny okresowej.
2. Przy ocenie działalności dydaktycznej brane są pod uwagę:
 - 1) poziom i aktualność przekazywanych treści nauczania,
 - 2) rzetelność w realizowaniu obowiązków dydaktycznych,
 - 3) umiejętność nawiązywania kontaktu ze studentami,
 - 4) osiągnięcia przy opracowywaniu nowych programów studiów, programów i treści nowych przedmiotów, budowie nowych stanowisk laboratoryjnych, przygotowaniu dydaktycznych programów komputerowych itd.,
 - 5) publikacje dydaktyczne (podręczniki, skrypty, artykuły i referaty) lub projekty i prezentacje edukacyjno-artystyczne,
 - 6) opieka indywidualna nad studentami.
3. Przy ocenie osób z tytułem naukowym lub stopniem doktora habilitowanego brane są też pod uwagę wyniki osiągnięte w kształceniu młodej kadry naukowej.
4. Przy dokonywaniu oceny nauczyciela akademickiego, dotyczącej wypełniania obowiązków dydaktycznych, wykorzystuje się też opinie studentów, ustalane na podstawie przeprowadzanych wśród nich ankiet. Każdy nauczyciel akademicki powinien być objęty taką oceną co najmniej dwa razy w okresie, o którym mowa w § 72 ust. 2. Ankiety powinny zawierać pytania dotyczące:

- 1) organizacji zajęć (punktualność rozpoczynania i kończenia zajęć, wykorzystanie czasu),
 - 2) sposobu, form i metod prowadzenia zajęć (komunikatywność, klarowność zapisu na tablicy, wykorzystanie technik multimedialnych itp.),
 - 3) poziomu przekazywanych treści nauczania i ich zgodności z zaleconymi podręcznikami,
 - 4) dostępności nauczyciela dla studenta i oceny jego pomocy podczas konsultacji,
 - 5) obiektywności oceniania i jasności kryteriów uzyskiwania zaliczeń,
 - 6) kultury osobistej i postawy moralnej prowadzącego zajęcia.
5. Przy ocenie działalności naukowej (artystycznej) brane są pod uwagę:
- 1) zaawansowanie pracy doktorskiej lub habilitacyjnej,
 - 2) wyniki badań naukowych własnych i zespołowych,
 - 3) publikacje naukowe (prezentacje artystyczne) z afiliacją Uczelni, z uwzględnieniem rangi wydawnictw lub czasopism (muzeum i galerii), w których się ukazały,
 - 4) referaty na konferencjach naukowych (prezentacje artystyczne) z uwzględnieniem rangi konferencji (prezentacji) i charakteru uczestnictwa,
 - 5) opracowania naukowe (prace artystyczne) wykonane na zamówienie instytucji naukowych i gospodarczych,
 - 6) recenzje prac doktorskich, habilitacyjnych oraz wniosków o tytuł profesora,
 - 7) recenzje książek naukowych, artykułów i referatów (osiągnięć i prezentacji artystycznych).
6. Przy ocenie działalności naukowej nauczycieli akademickich brane są także pod uwagę ich osiągnięcia inżynierskie i zawodowe, w tym:
- 1) projekty konstrukcji lub technologii powstałe jako rezultat prowadzonych prac naukowych,
 - 2) opracowania metod badania, oceny i zarządzania procesów przemysłowych,
 - 3) wdrożenia nowych konstrukcji lub technologii oraz optymalizacja istniejących,
 - 4) uzyskane patenty.
7. Przy ocenie działalności w zakresie organizacji dydaktyki, badań naukowych i życia Uczelni brane są pod uwagę:
- 1) sprawowanie funkcji członka organów jednoosobowych,
 - 2) sprawowanie funkcji członka organów kolegialnych,

- 3) sprawowanie funkcji kierowniczych w jednostkach organizacyjnych Uczelni lub podstawowej jednostce organizacyjnej,
 - 4) uczestniczenie w pracach komisji, rad i innych zespołów powoływanych w ramach Uczelni lub podstawowej jednostki organizacyjnej,
 - 5) sprawowanie funkcji opiekuna: grupy studenckiej lub roku, specjalności, praktyk studenckich itd.
8. W przypadku oceny nauczyciela akademickiego sprawującego funkcję kierowniczą brane są pod uwagę również osiągnięcia kierowanej przez niego jednostki organizacyjnej lub zespołu oraz umiejętności organizatorskie, umiejętność współpracy z podwładnymi i inne cechy kierownicze.
9. Ocena nauczyciela akademickiego Politechniki Radomskiej powinna również uwzględniać jego działalność poza Uczelnią, jeśli jest ona związana z działalnością podstawową w Politechnice, a w szczególności:
- 1) organizowanie kongresów, konferencji, sympozjów i innych spotkań naukowych,
 - 2) redagowanie czasopism,
 - 3) uczestnictwo w działalności krajowych, zagranicznych i międzynarodowych organizacji naukowych i technicznych.
10. Przy ocenie nauczycieli akademickich zatrudnionych w Bibliotece Głównej, kryteria oceny ustala dyrektor Biblioteki Głównej po uzyskaniu opinii Rady Bibliotecznej z uwzględnieniem specyfiki pracy w tej jednostce przy założeniu, że:
- 1) praca z czytelnikami jest odpowiednikiem pracy dydaktycznej,
 - 2) jako pomocniczą działalność naukową należy traktować gromadzenie dokumentów, opracowanie tematyczne informacji i bibliografii, naukowe opracowanie księgozbiorów itp.

§ 76

1. W pierwszym etapie ocenę nauczyciela akademickiego przeprowadza jego bezpośredni przełożony na podstawie własnej opinii oraz wypełnionego przez ocenianego arkusza ocen zawierającego wykaz jego osiągnięć zgodnie z kryteriami sformułowanymi w § 75.
2. Wzory arkuszy ocen zatwierdza Rektor.
3. Każdy nauczyciel akademicki ma obowiązek wypełnić arkusz. W przypadku nieterminowego złożenia lub odmowy wypełnienia arkusza przez nauczyciela akademickiego, ocena przeprowadzana jest tylko na podstawie własnej opinii bezpośredniego przełożonego.

4. Ocenę wraz z uzasadnieniem przedstawia się na piśmie ocenianemu, który ma obowiązek potwierdzić, że zapoznał się z tą opinią, wnosząc lub niewnosząc do niej uwag. Ocena ta przekazywana jest następnie do odpowiedniej komisji oceniającej.
5. W posiedzeniach komisji oceniających powinien brać udział z głosem doradczym bezpośredni przełożony ocenianego nauczyciela akademickiego.
6. Komisja oceniająca może wydać ocenę inną niż ocena bezpośredniego przełożonego. O wyniku oceny komisja informuje na piśmie nauczyciela akademickiego i jego bezpośredniego przełożonego.

§ 77

1. Od ocen dokonanych przez komisje oceniające podstawowych jednostek organizacyjnych, Komisję Oceniającą Jednostek Międzywydziałowych oraz Komisję Oceniającą w Bibliotece Głównej służy nauczycielowi akademickiemu odwołanie do Uczelnianej Odwoławczej Komisji Oceniającej.
2. Odwołanie wnosi się w terminie czternastu dni od dnia przedstawienia nauczycielowi akademickiemu oceny komisji oceniającej; informacja o możliwości i terminie wniesienia odwołania powinna być zamieszczona na arkuszu ocen.
3. Uczelniana Odwoławcza Komisja Oceniająca powinna rozpoznać odwołanie w terminie trzydziestu dni od daty otrzymania odwołania wraz z dokumentami stanowiącymi podstawę oceny.
4. Na wniosek odwołującego się pracownika, w posiedzeniu Uczelnianej Odwoławczej Komisji Oceniającej bierze udział z głosem doradczym przedstawiciel wskazanego związku zawodowego działającego w Uczelni.
5. Uczelniana Odwoławcza Komisja Oceniająca utrzymuje zakwestionowaną ocenę w mocy albo zmienia ją na korzyść odwołującego się nauczyciela akademickiego, informując niezwłocznie na piśmie o swojej decyzji odwołującego się nauczyciela akademickiego.

§ 78

1. Czas pracy nauczyciela akademickiego jest określony zakresem jego obowiązków dydaktycznych, naukowych i organizacyjnych.
2. Szczegółowy zakres i wymiar obowiązków nauczyciela akademickiego ustala kierownik podstawowej jednostki organizacyjnej (kierownik jednostki

międzywydziałowej lub dyrektor Biblioteki Głównej), z uwzględnieniem zasad określonych przez Senat w trybie art. 130 ust. 2 ustawy.

§ 79

1. Rektor, powierzając nauczycielowi akademickiemu wykonywanie ważnych zadań dla Uczelni, może obniżyć wymiar jego zajęć dydaktycznych w okresie wykonywania powierzonych zadań poniżej dolnej granicy wymiaru ustalonej zgodnie z art. 130 ust. 3 ustawy.
2. Podejmując decyzję o obniżeniu wymiaru zajęć, o którym mowa w ust. 1, Rektor powinien w szczególności brać pod uwagę:
 - 1) pełnione inne funkcje w Uczelni i ich pracochłonność,
 - 2) specyfikę powierzanych zadań, uniemożliwiających wykonywanie zadań dydaktycznych w wymiarze dolnej ustawowej granicy,
 - 3) wiek i stan zdrowia osoby.
3. Obniżony wymiar zajęć nie może być niższy niż 50% dolnej granicy wymiaru określonej w art. 130 ust. 3 ustawy.

§ 80

Tryb udzielania nauczycielowi akademickiemu urlopu wypoczynkowego określa Senat.

§ 81

1. Mianowany nauczyciel akademicki może, nie częściej niż raz na siedem lat zatrudnienia w Uczelni, otrzymać płatny urlop dla celów naukowych, w wymiarze do roku.
2. Nauczyciel akademicki przygotowujący rozprawę habilitacyjną może otrzymać płatny urlop naukowy w wymiarze nieprzekraczającym sześciu miesięcy.
3. Nauczyciel akademicki przygotowujący rozprawę doktorską może otrzymać płatny urlop naukowy w wymiarze nieprzekraczającym trzech miesięcy.
4. Nauczyciel akademicki może uzyskać urlop bezpłatny dla celów naukowych.
5. Nauczyciel akademicki ma prawo do płatnego urlopu dla poratowania zdrowia. Urlop udzielany jest w trybie przewidzianym w art. 134 ust. 5-9 ustawy.

6. Urlopów, o których mowa w ust. 1-3, udziela Rektor na umotywowany wniosek nauczyciela akademickiego, zaopiniowany przez bezpośredniego przełożonego i właściwą radę jednostki zatrudniającej.
7. Urlopu, o którym mowa w ust. 4, udziela Rektor na umotywowany wniosek nauczyciela akademickiego, zaopiniowany przez bezpośredniego przełożonego i przez kierownika podstawowej jednostki organizacyjnej lub kierownika jednostki międzywydziałowej, a w przypadku pracownika Biblioteki Głównej – przez dyrektora Biblioteki Głównej.
8. Przy rozpatrywaniu wniosków o udzielenie urlopów, o których mowa w ust. 1 – 3, uwzględnia się następujące przesłanki:
 - 1) w odniesieniu do urlopu, o którym mowa w ust. 1:
 - rodzaj podejmowanych zamierzeń naukowych i ich znaczenie dla rozwoju własnego wnioskującego,
 - znaczenie planowanych badań naukowych dla rozwoju Uczelni,
 - udział w programach międzynarodowych,
 - 2) w odniesieniu do urlopu, o którym mowa w ust. 2, pozytywną opinię rady jednostki, w której przewód ma być wszczęty, o stopniu zaawansowania rozprawy habilitacyjnej,
 - 3) w odniesieniu do urlopu, o którym mowa w ust. 3, pozytywną opinię promotora o zaawansowaniu rozprawy doktorskiej rokującym szansę jej szybkiego zakończenia.
9. Po zakończeniu urlopu, o którym mowa w ust. 1 – 3, pracownik zobowiązany jest do złożenia Rektorowi sprawozdania zaopiniowanego przez bezpośredniego przełożonego i właściwą radę jednostki zatrudniającej.

§ 82

1. Nauczyciele akademicy mogą otrzymywać za osiągnięcia naukowe, dydaktyczne lub organizacyjne albo za całokształt dorobku nagrody ministra właściwego do spraw szkolnictwa wyższego oraz nagrody Rektora.
2. Środki na nagrody Rektora Uczelnia nalicza w wysokości 2 % planowanych rocznych środków na wynagrodzenia osobowe dla nauczycieli akademickich.
3. Zasady i tryb przyznawania nagród Rektora dla nauczycieli akademickich określa regulamin uchwalony przez Senat.

§ 83

1. Pracownicy niebędący nauczycielami akademickimi mogą otrzymywać za osiągnięcia w pracy zawodowej nagrody Rektora.

2. Fundusz nagród dla pracowników niebędących nauczycielami akademickimi tworzy się w wysokości 1% od planowanego osobowego funduszu płac dla tej grupy pracowników.
3. Indywidualne nagrody dla pracowników niebędących nauczycielami akademickimi przyznaje Rektor z własnej inicjatywy lub na wniosek:
 - 1) prorektorów,
 - 2) kierowników podstawowych jednostek organizacyjnych lub kierowników jednostek międzywydziałowych,
 - 3) dyrektora Biblioteki Głównej lub kierowników innych jednostek ogólnouczelnianych,
 - 4) kanclerza.
4. Ze środków finansowych przeznaczonych na nagrody wyodrębnia się kwotę stanowiącą:
 - 20 % funduszu pozostającą w dyspozycji Rektora na nagrody z jego inicjatywy,
 - 80 % funduszu przeznaczoną do dyspozycji osób, o których mowa w ust. 3.
5. Wysokość nagrody indywidualnej nie może przekroczyć czterokrotnej wartości minimalnego wynagrodzenia za pracę, określonego odrębnymi przepisami, obowiązującego w momencie uruchomienia przez Rektora funduszu.
6. Nagroda może być przyznana pracownikowi, który:
 - wyróżnia się w pracy zawodowej,
 - wykazał inicjatywę i wyróżniającą samodzielność,
 - przysparzał oszczędności w gospodarce materiałowej lub wpływał znacząco na obniżkę kosztów,
 - wykazał szczególną troskę o ochronę mienia Uczelni.
7. Nagroda nie może być przyznana pracownikowi, który był ukarany karą porządkową.
8. Propozycje nagrodzenia pracowników składają bezpośredni przełożeni osobom uprawnionym do wnioskowania wymienionym w ust. 3.
9. Rektor w każdym roku ustala termin uruchomienia nagród.
10. Wysokość środków finansowych przypadających do dyspozycji poszczególnych osób wnioskujących i Rektora rozdziela Rektor proporcjonalnie do liczby podległych im pracowników w przeliczeniu na całe etaty.

11. Osoby wymienione w ust. 3 przedkładają Rektorowi zbiorcze wnioski o nagrody dla pracowników wraz z proponowaną wysokością indywidualnych nagród.

§ 84

1. Nauczyciel akademicki podlega odpowiedzialności dyscyplinarnej za postępowanie uchybiające obowiązkom nauczyciela akademickiego lub godności zawodu nauczycielskiego.
2. Rzecznik dyscyplinarny wszczyna postępowanie wyjaśniające z urzędu w przypadku, gdy nauczycielowi akademickiemu zarzuca się popełnienie czynu polegającego na:
 - 1) przywłaszczeniu sobie autorstwa albo wprowadzeniu w błąd co do autorstwa całości lub części cudzego utworu albo artystycznego wykonania,
 - 2) rozpowszechnieniu, bez podania nazwiska lub pseudonimu twórcy, cudzego utworu w wersji oryginalnej albo w postaci opracowania,
 - 3) rozpowszechnieniu, bez podania nazwiska lub pseudonimu twórcy, cudzego artystycznego wykonania albo publicznym zniekształceniu takiego utworu, artystycznego wykonania, fonogramu, wideogramu lub nagrania,
 - 4) naruszeniu cudzych praw autorskich lub praw pokrewnych w inny sposób,
 - 5) fałszowaniu badań lub wyników badań naukowych lub dokonaniu innego oszustwa naukowego lub artystycznego,
 - 6) przyjmowaniu, w związku z pełnieniem funkcji lub zajmowaniem stanowiska w Uczelni, korzyści majątkowej lub osobistej albo jej obietnicy,
 - 7) powoływaniu się na wpływy w Uczelni, instytucji państwowej lub samorządowej albo wywoływaniu przekonania innej osoby lub utwierdzaniu jej w przekonaniu o istnieniu takich wpływów i podjęciu się pośrednictwa w załatwieniu sprawy w zamian za korzyść majątkową lub osobistą albo jej obietnicę,
 - 8) udzieleniu albo obiecywaniu udzielenia korzyści majątkowej lub osobistej w zamian za pośrednictwo w załatwieniu sprawy w Uczelni, polegające na wywarceniu wpływu na decyzję, działanie lub zaniechanie osoby pełniącej funkcję lub zajmującej stanowisko w Uczelni, w związku z pełnieniem tej funkcji lub zajmowaniem stanowiska.

§ 85

1. W sprawach dyscyplinarnych nauczycieli akademickich orzeka Uczelniana Komisja Dyscyplinarna ds. Nauczycieli Akademickich.
2. Członków komisji wybierają rady podstawowych jednostek organizacyjnych spośród nauczycieli akademickich, po dwóch z każdej podstawowej jednostki organizacyjnej. Jeden z członków wybranych w każdej podstawowej jednostce organizacyjnej powinien być zatrudniony na stanowiskach profesora zwyczajnego albo profesora nadzwyczajnego.
3. W skład komisji wchodzi również jeden nauczyciel akademicki wybrany przez Radę Jednostek Międzywydziałowych spośród pracowników jednostek międzywydziałowych oraz dwóch studentów desygnowanych przez Uczelnianą Radę Samorządu Studenckiego.
4. Członkowie komisji wybierają spośród siebie przewodniczącego oraz jego zastępcę. Przewodniczącym może być tylko osoba zatrudniona na stanowisku profesora zwyczajnego albo profesora nadzwyczajnego.
5. Członkami komisji nie mogą być osoby pełniące funkcje: Rektora, prorektora, kierownika podstawowej jednostki organizacyjnej, zastępcy kierownika podstawowej jednostki organizacyjnej lub dyrektora instytutu.
6. Kadencja komisji dyscyplinarnej trwa cztery lata i rozpoczyna się z początkiem kadencji organów Uczelni.
7. Do wyborów uzupełniających skład komisji w trakcie kadencji stosuje się odpowiednio tryb określony w ust. 2 i 3.

§ 86

Zatrudnienie pracownika niebędącego nauczycielem akademickim następuje na podstawie umowy o pracę. Umowę o pracę zawiera Rektor.

§ 87

Organy Uczelni współdziałają ze związkami zawodowymi w zakresie wynikającym z kodeksu pracy, ustawy o związkach zawodowych i innych przepisów prawa.

VI. Studia i studenci. Prawa i obowiązki studentów

§ 88

1. Uczelnia prowadzi studia wyższe pierwszego i drugiego stopnia oraz jednolite studia magisterskie.
2. Poza studiami, o których mowa w ust. 1, Uczelnia prowadzi studia podyplomowe oraz kursy doszkolające.
3. Kształcenie odbywa się w ramach kierunków studiów.
4. Językiem wykładowym, językiem egzaminów i prac dyplomowych jest język polski. Zakres i warunki prowadzenia zajęć, egzaminów i przygotowywania prac dyplomowych w językach obcych określa regulamin studiów.
5. Studia wyższe są prowadzone jako stacjonarne lub niestacjonarne, stosownie do uchwały Senatu podjętej na wniosek kierownika podstawowej jednostki organizacyjnej zaopiniowany przez radę podstawowej jednostki organizacyjnej.
6. Organizację studiów wyższych, zasady studiowania oraz prawa i obowiązki studentów określa regulamin studiów uchwalany przez Senat w trybie art. 161 ustawy.
7. Organizację studiów podyplomowych i kursów doszkolających oraz zasady studiowania określają regulaminy tych studiów i kursów. Regulamin studiów podyplomowych uchwała Senat.

§ 89

1. Uczelnia może pobierać opłaty za świadczone usługi edukacyjne związane z:
 - 1) kształceniem studentów na studiach niestacjonarnych,
 - 2) powtarzaniem określonych zajęć na studiach stacjonarnych z powodu niezadowalających wyników w nauce,
 - 3) prowadzeniem studiów w języku obcym,
 - 4) prowadzeniem zajęć nieobjętych planem studiów,
 - 5) prowadzeniem studiów podyplomowych oraz kursów doszkolających.
2. Wysokość opłat, o których mowa w ust. 1, ustala Rektor z tym, że opłaty, o których mowa w ust. 1 pkt 1 i 2, nie mogą przekraczać kosztów ponoszonych w zakresie niezbędnym do uruchomienia i prowadzenia studiów w Uczelni, o których mowa w ust. 1 pkt. 1, z uwzględnieniem kosztów amortyzacji i remontów.
3. Szczegółowe zasady pobierania opłat, o których mowa w ust. 1, w tym tryb i warunki zwalniania - w całości lub w części - z tych opłat studentów, w szczególności osiągających wybitne wyniki w nauce, a także tych, którzy znaleźli się w trudnej sytuacji materialnej, ustala Senat.

§ 90

1. Przyjęcia na studia wyższe prowadzone są zgodnie z zasadami określonymi w art. 169 ustawy oraz w uchwałach Senatu, o których mowa w tym artykule.
2. Uchwała Senatu, o której mowa w art. 169 ust. 2 ustawy, podawana jest do publicznej wiadomości w informatorze dla kandydatów na studia wyższe oraz na stronach internetowych Uczelni.
3. Rekrutację na studia wyższe prowadzą komisje rekrutacyjne podstawowych jednostek organizacyjnych powołane przez kierowników podstawowych jednostek organizacyjnych. W skład komisji wchodzi nauczyciele akademicy oraz inni pracownicy podstawowej jednostki organizacyjnej. Przewodniczącym komisji jest kierownik podstawowej jednostki organizacyjnej lub wyznaczony przez niego zastępca kierownika podstawowej jednostki organizacyjnej.
4. Od decyzji komisji rekrutacyjnej służy odwołanie w terminie 14 dni od daty doręczenia decyzji. Organem odwoławczym jest Uczelniana Komisja Rekrutacyjna. Komisję powołuje Rektor w składzie: prorektor jako przewodniczący, po jednym przedstawicielu z każdej podstawowej jednostki organizacyjnej delegowanym przez kierownika podstawowej jednostki organizacyjnej, przedstawiciel studentów delegowany przez Uczelnianą Radę Samorządu Studenckiego.
5. Podstawą odwołania, o którym mowa w ust. 4 może być jedynie wskazanie naruszenia warunków i trybu rekrutacji na studia. Decyzję podejmuje Rektor w terminie 14 dni od daty złożenia odwołania, po rozpatrzeniu wniosku Uczelnianej Komisji Rekrutacyjnej. Decyzja Rektora jest ostateczna.

§ 91

Limity przyjęć na pierwszy rok studiów na poszczególnych kierunkach studiów określa Rektor na wniosek kierownika podstawowej jednostki organizacyjnej zaopiniowany przez właściwą radę podstawowej jednostki organizacyjnej, po zasięgnięciu opinii Senatu.

§ 92

1. Przyjęcie w poczet studentów studiów wyższych Uczelni następuje z chwilą immatrykulacji i po złożeniu przez studenta ślubowania o następującej treści:
"Ślubuję uroczyście, że będę wytrwale dążyć do zdobywania wiedzy i rozwoju własnej osobowości, odnosić się z szacunkiem do władz

Uczelni i wszystkich członków jej społeczności, szanować prawa i obyczaje akademickie oraz całym swym postępowaniem dbać o godność i honor studenta Politechniki Radomskiej im. Kazimierza Pułaskiego".

2. Studenci studiów pierwszego i drugiego stopnia oraz jednolitych studiów magisterskich prowadzonych przez Uczelnię tworzą samorząd studencki. Organy samorządu studenckiego są wyłącznym reprezentantem ogółu studentów.

§ 93

1. Studenci mają prawo do ubiegania się o pomoc materialną na warunkach określonych w ustawie oraz regulaminie ustalonym przez Rektora w porozumieniu z Uczelnianą Radą Samorządu Studenckiego.
2. Uczelnia może tworzyć, ze środków innych niż określone w art. 94 ustawy, własny fundusz stypendialny na stypendia dla studentów. Stypendia z tego funduszu mogą być przyznane niezależnie od stypendiów, o których mowa w art.173 ustawy.

§ 94

1. Student ostatniego roku studiów drugiego stopnia lub jednolitych studiów magisterskich, wyróżniający się osiągnięciami w zdobywaniu wiedzy, może odbywać roczny staż przygotowujący do podjęcia obowiązków nauczyciela akademickiego.
2. Zgodę na staż wydaje Rektor na wniosek kierownika podstawowej jednostki organizacyjnej.
3. Studentowi stażyście przysługuje miesięczne stypendium w wysokości nie niższej niż 1/3 minimalnego wynagrodzenia asystenta.
4. Opiekę nad stażystą sprawuje nauczyciel akademicki z tytułem profesora lub stopniem doktora habilitowanego, wyznaczony przez radę podstawowej jednostki organizacyjnej.
5. Opiekun ustala program stażu, który wymaga zatwierdzenia przez kierownika podstawowej jednostki organizacyjnej. Program stażu precyzuje zakres obowiązków studenta-stażysty, do których należą w szczególności:
 - 1) asystowanie w prowadzeniu zajęć dydaktycznych w wymiarze od 60 do 120 godzin w trakcie stażu,
 - 2) udzielanie konsultacji studentom w ramach przedmiotów uzgodnionych z opiekunem,

- 3) zapoznanie się z zakresem badań prowadzonych we wskazanym zakładzie lub katedrze, miejscu potencjalnego przyszłego zatrudnienia,
 - 4) prowadzenie własnych poszerzonych studiów lub badań naukowych w zakresie uzgodnionym z opiekunem.
6. Oceny przebiegu i realizacji zadań stażu dokonuje kierownik podstawowej jednostki organizacyjnej na podstawie opinii opiekuna.
 7. W przypadku braku postępów w realizacji programu stażu, na wniosek kierownika podstawowej jednostki organizacyjnej Rektor może cofnąć zgodę, o której mowa w ust. 2, co jest równoznaczne z cofnięciem stypendium przyznanego z tego tytułu.
 8. Liczbę stypendiów przyznawanych w każdym roku akademickim określa Senat, w ramach funduszu stypendialnego, o którym mowa w art. 104 ust. 1 ustawy.

§ 95

1. Za postępowanie uchybiające godności studenta, za naruszenie przepisów obowiązujących w Uczelni lub za wykroczenie przeciwko regulaminowi studiów, student ponosi odpowiedzialność przed komisjami dyscyplinarnymi.
2. W sprawach dyscyplinarnych studentów orzekają:
 - 1) Komisja Dyscyplinarna ds. Studentów,
 - 2) Odwoławcza Komisja Dyscyplinarna ds. Studentów.
3. Senat powołuje Komisję Dyscyplinarną ds. Studentów w składzie:
 - 1) po jednym nauczycielu akademickim z każdej podstawowej jednostki organizacyjnej,
 - 2) po jednym studencie z każdej podstawowej jednostki organizacyjnej.
4. Senat powołuje Odwoławczą Komisję Dyscyplinarną ds. Studentów w składzie:
 - 1) po jednym nauczycielu akademickim z każdej podstawowej jednostki organizacyjnej,
 - 2) po jednym studencie z każdej podstawowej jednostki organizacyjnej.
5. Nie można być jednocześnie członkiem Komisji Dyscyplinarnej ds. Studentów i Odwoławczej Komisji Dyscyplinarnej ds. Studentów.
6. Kandydatów do komisji, o których mowa w ust. 2 i 3, zgłaszają: spośród nauczycieli akademickich – rady podstawowych jednostek organizacyjnych, a spośród studentów – Uczelniana Rada Samorządu Studenckiego.
7. Senat wybiera spośród nauczycieli akademickich członków komisji, o których mowa w ust. 1, przewodniczących tych komisji oraz po jednym zastępcy przewodniczącego.

8. Kadencja komisji rozpoczyna się z dniem 1 stycznia roku następującego po wyborze organów Uczelni i trwa cztery lata. Kadencja studentów – członków komisji trwa dwa lata.
9. W celu uzupełnienia składu komisji w trakcie kadencji stosuje się odpowiednio tryb określony w ust. 2-6.
10. Przewodniczący komisji dyscyplinarnych wyznaczają składy orzekające i ich przewodniczących.

VII. Administracja i gospodarka Uczelni

§ 96

1. Uczelnia, w ramach posiadanych środków, prowadzi samodzielną gospodarkę finansową na podstawie planu rzeczowo-finansowego.
2. Zasady podziału pomiędzy jednostki organizacyjne Uczelni środków finansowych pochodzących z dotacji budżetowych przeznaczonych na działalność dydaktyczną i badania własne określa Rektor.
3. Zasady rozliczeń kosztów działalności badawczej i dydaktycznej oraz udział jednostek organizacyjnych w przychodach z tej działalności, określa Rektor po zasięgnięciu opinii Senatu.

§ 97

1. Uczelnia może prowadzić wydzieloną działalność gospodarczą, określoną w art. 7 ustawy, w zakresie usług.
2. Działalność, o której mowa w ust. 1 prowadzą jednostki organizacyjne utworzone przez Rektora za zgodą Senatu. Jednostki te działają na podstawie regulaminów wydanych przez Rektora.

§ 98

1. Kanclerz kieruje administracją i gospodarką Uczelni oraz podejmuje decyzje dotyczące mienia Uczelni w zakresie zwykłego zarządu z wyłączeniem spraw zastrzeżonych w ustawie lub statucie dla organów Uczelni.
2. W zakres zwykłego zarządu wchodzi czynności dotyczące mienia, niezbędne do prawidłowego funkcjonowania Uczelni. Zakres ten obejmuje, w szczególności, czynności związane z bieżącą eksploatacją składników

mienia Uczelni i utrzymaniem ich w stanie niepogorszonym oraz z pobieraniem korzyści z tych składników, jak również prowadzenie spraw, które są niezbędne do dokonywania tych czynności.

3. Kanclerz odpowiada przed Rektorem i składa Rektorowi coroczne sprawozdania z działalności.

§ 99

1. Administracja Uczelni służy realizacji zadań określonych w § 5 ust. 2 niniejszego statutu.
2. Do prowadzenia działalności administracyjnej mogą być tworzone: działy, sekcje lub samodzielne stanowiska pracy.
3. Działalność administracji prowadzona jest zgodnie z zasadami właściwego systemu zarządzania jakością, przy zapewnieniu odpowiedniego dostępu organów i pracowników Uczelni do informacji.
4. Senat co najmniej raz w okresie kadencji dokonuje oceny funkcjonowania administracji.

§ 100

1. Strukturę administracji, zakres działania jednostek organizacyjnych, ich podporządkowanie oraz kompetencje określa regulamin organizacyjny Uczelni.
2. Regulamin organizacyjny Uczelni ustala Rektor.

VIII. Przepisy porządkowe dotyczące organizowania zgromadzeń

§ 101

1. Pracownicy Uczelni i studenci organizujący zgromadzenia na terenie Uczelni mają obowiązek zawiadomić o tym Rektora. Na zorganizowanie zgromadzenia w lokalu Uczelni niezbędna jest zgoda Rektora.
2. Zawiadomienie o zamiarze zorganizowania zgromadzenia należy złożyć Rektorowi na piśmie co najmniej na dwadzieścia cztery godziny przed rozpoczęciem zgromadzenia. W przypadkach uzasadnionych nagłością sprawy Rektor może przyjąć zawiadomienie w krótszym terminie.
3. Zawiadomienie powinno zawierać:

- 1) imiona i nazwiska oraz adresy osób, które zwołują zgromadzenie bądź są odpowiedzialne za jego przeprowadzenie, w tym przewodniczącego zgromadzenia,
- 2) dokładne wskazanie miejsca i terminu (data i godzina rozpoczęcia) zgromadzenia,
- 3) określenie celu bądź programu zgromadzenia.

§ 102

Przewodniczący zgromadzenia jest odpowiedzialny za zgodny z prawem przebieg zgromadzenia.

§ 103

Rektor może delegować na zgromadzenie swego przedstawiciela. Przedstawiciel ten ma prawo, po uprzedzeniu organizatorów, rozwiązać zgromadzenie, jeżeli przebiega ono z naruszeniem przepisów prawa.

§ 104

Pracownicy Uczelni i studenci, którzy przeszkadzają lub usiłują przeszkodzić w organizowaniu zgromadzenia lub zakłócają jego przebieg, nie podporządkowują się zarządzeniom przewodniczącego zgromadzenia lub przedstawiciela Rektora bądź zwołują zgromadzenie bez wymaganego zawiadomienia lub zgody Rektora, albo naruszają przepisy prawa powszechnie obowiązującego, podlegają odpowiedzialności dyscyplinarnej niezależnie od innych rodzajów odpowiedzialności prawnej.

IX. Przepisy przejściowe i końcowe

§ 105

1. Wnioski o utworzenie, przekształcenie lub zniesienie jednostek organizacyjnych Uczelni zgłoszone, a nie rozpatrzone do dnia wejścia w życie statutu, podlegają rozpatrzeniu w trybie i na zasadach określonych w niniejszym statucie.

2. Postanowienia § 13 ust. 2 w zakresie wymogów kadrowych przewidzianych przy tworzeniu podstawowych jednostek organizacyjnych mają zastosowanie przy tworzeniu nowych jednostek po dniu wejścia w życie statutu.
3. Dla jednostek istniejących w dniu wejścia w życie statutu bieg 3-letnich okresów, o których mowa w §§ 19 ust. 4, 20 ust. 4 i 21 ust. 3, rozpoczyna się w tym dniu.
4. Wymogi kwalifikacyjne, o których mowa w § § 67 i 68, przy zatrudnianiu na stanowiskach nauczycieli akademickich dotyczą osób zatrudnianych po dniu wejścia w życie statutu.
5. Okresy zatrudnienia, o których mowa w § 70 ust. 1 i ust. 2 dotyczą osób zatrudnianych nie wcześniej niż po dniu wejścia w życie statutu. Odnośnie do okresów zatrudniania osób mianowanych przed tą datą stosuje się przepisy dotychczasowe, co oznacza, że okres mianowania liczony od daty zatrudnienia w Uczelni na stanowisku asystenta nie powinien przekroczyć ośmiu lat, a na stanowisku adiunkta czterdziestu lat. Upływ tych terminów stanowi jedną z ważnych przyczyn rozwiązania mianowania, o której mowa w § 69 ust. 5.
6. W stosunku do osób zatrudnionych na podstawie mianowania na stanowiskach kustosa bibliotecznego, starszego bibliotekarza i starszego dokumentalisty, w zakresie rozwiązywania stosunku pracy stosuje się odpowiednio postanowienia statutu dotyczące mianowanych nauczycieli akademickich.
7. Komisja dyscyplinarna ds. nauczycieli, a także komisja i odwoławcza komisja dyscyplinarna ds. studentów powołane na podstawie dotychczas obowiązującego statutu Uczelni pełnią swe funkcje do 31.08.2008 r.
8. Kadencja Rady Bibliotecznej powołanej na podstawie dotychczas obowiązującego statutu Uczelni trwa do 31.12.2008 r.
9. Radę Jednostek Międzywydziałowych, o której mowa w § 49 powołuje się w ciągu jednego miesiąca po dniu wejścia w życie statutu na kadencję upływającą 31.12.2008 r. Do czasu powołania Rady przy zatrudnianiu pracowników tych jednostek stosuje się przepis § 42 ust. 1 dotychczas obowiązującego statutu.
10. Wybory uzupełniające na kadencję trwającą od 1.09.2005 r. do 31.08.2008 r. do organów kolegialnych i jednoosobowych Uczelni oraz na funkcje z wyboru (prorektorzy, zastępcy kierownika podstawowych jednostek organizacyjnych) przeprowadza się na podstawie przepisów dotychczas obowiązującego statutu Uczelni.

11. Uprawnienia kolegiów elektorów, o których mowa w § 55 i 58, w okresie kadencji trwającej od 1.09.2005 r. do 31.08.2008 r. przysługują odpowiednio Senatowi i radom podstawowych jednostek organizacyjnych.
12. Dotychczasowe okresy powołania na funkcje, o których mowa w § 27 ust. 1 ulegają skróceniu do 31.12.2008 r.
13. Ocena nauczycieli akademickich za lata 2003-2006 oraz ewentualna ponowna ocena przeprowadzona po upływie jednego roku jako skutek oceny negatywnej, zostaną przeprowadzone na podstawie przepisów dotychczas obowiązującego statutu.

§ 106

1. Z dniem wejścia w życie niniejszego statutu traci moc statut Politechniki Radomskiej im. Kazimierza Pułaskiego uchwalony na posiedzeniu Senatu w dniu 30.10.1997 r., z tym, że zachowują moc jego postanowienia w zakresie wyborów uzupełniających do organów kolegialnych i jednoosobowych Uczelni oraz na funkcje prorektorów i prodziekanów na kadencję trwającą od 1.09.2005 r. do 31.08.2008 r.
2. Zachowują moc wewnętrzne akty prawne wydane na podstawie dotychczas obowiązującego statutu w zakresie, w jakim nie są one sprzeczne z niniejszym statutem, ustawą prawo o szkolnictwie wyższym i wydanymi na jej podstawie rozporządzeniami.

§ 107

1. Statut uchwalony został przez Senat Politechniki Radomskiej im. Kazimierza Pułaskiego uchwałą Nr 000-3/1/2006 na posiedzeniu w dniu 23 marca 2006 r. po uzyskaniu opinii działających w Uczelni związków zawodowych:
 - NSZZ „Solidarność” - opinia z dnia 17 marca 2006 r.
 - ZNP - opinia z dnia 21 marca 2006 r.,przy czym ostateczną treść nadano uchwałą Senatu Nr 000-8/1/2006 r. z dnia 30 listopada 2006 r., podjętą po uzyskaniu opinii:
 - NSZZ „Solidarność” – opinia z dnia 28 listopada 2006 r.
 - ZNP – opinia z dnia 27 listopada 2006 r.,którą usunięto niezgodności zgłoszone w trybie art. 56 ust. 4 ustawy przez Ministra Nauki i Szkolnictwa Wyższego pismem DSW-WP-4000/5/06 z dnia 21 września 2006 r.

2. Statut w pierwotnym brzemieniu zatwierdzony został decyzją Ministra Nauki i Szkolnictwa Wyższego Nr DSW-1-01-410-97/07 z dnia 21.06.2007 r. i z tą datą wchodzi w życie.
3. Uchylony.
4. Zmiany statutu mogą być dokonywane w trybie przewidzianym dla jego uchwalenia.

Załączniki

do statutu

Politechniki Radomskiej

im. Kazimierza Pułaskiego

Załącznik nr 1



Politechnika Radomska
im. Kazimierza Pułaskiego

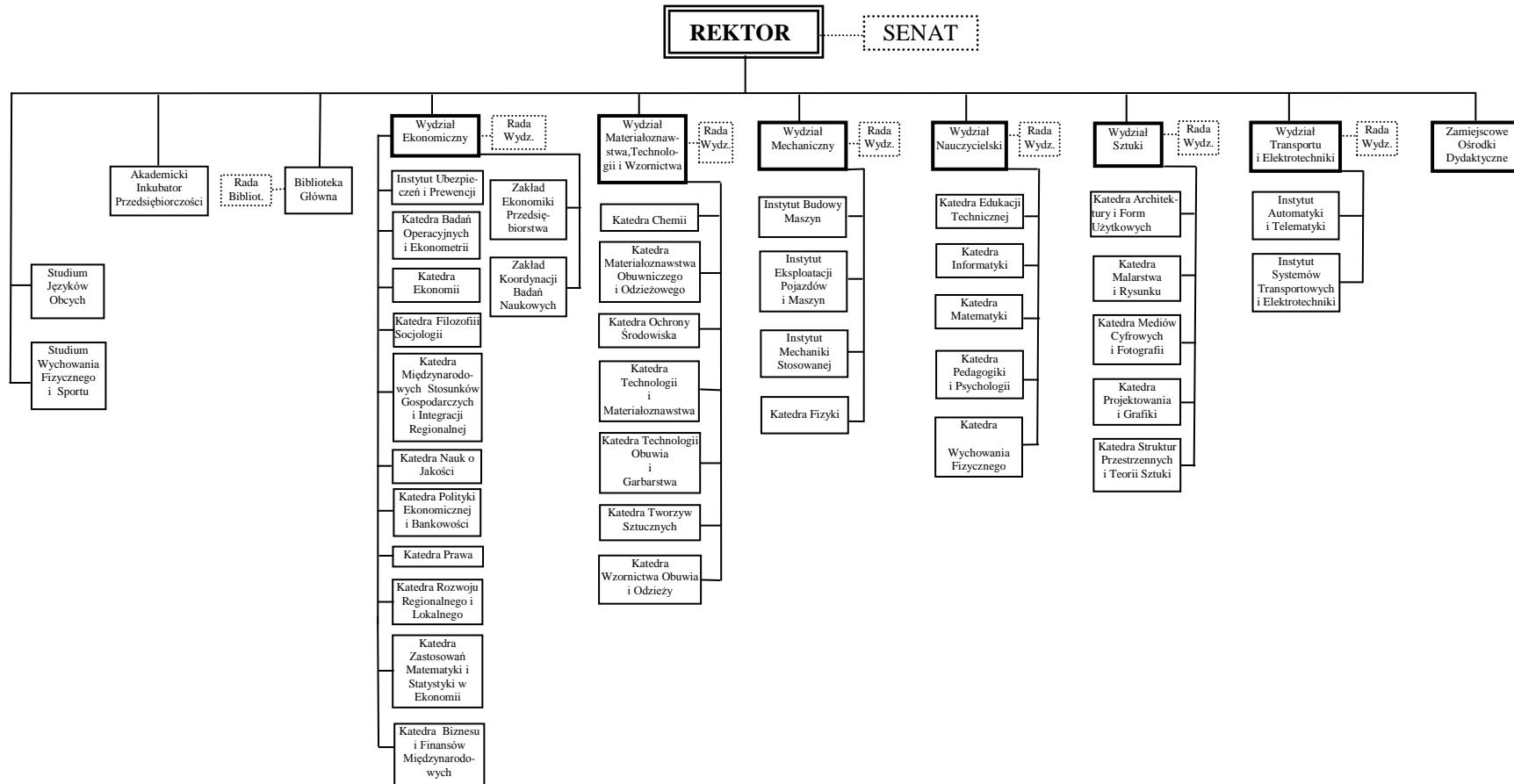








**SCHEMAT STRUKTURY ORGANIZACYJNEJ
JEDNOSTEK DZIAŁALNOŚCI PODSTAWOWEJ
POLITECHNIKI RADOMSKIEJ im. KAZIMIERZA PUŁASKIEGO**



Szczegółowy tryb zwoływania posiedzeń i tryb pracy organów kolegialnych Uczelni

I. Postanowienia ogólne

1. Niniejsze zasady określają tryb prac Senatu i rad podstawowych jednostek organizacyjnych, zwanych dalej organami kolegialnymi lub organami.
2. Organy kolegialne obradują na posiedzeniach zwyczajnych i nadzwyczajnych.
3. Obradom Senatu przewodniczy Rektor. Podczas nieobecności Rektora obradom przewodniczy prorektor. Tej części obrad, która dotyczy oceny pracy Rektora, przewodniczy prorektor.
4. Obradom rady podstawowej jednostki organizacyjnej przewodniczy kierownik podstawowej jednostki organizacyjnej. Dalsze postanowienia ust. 3 stosuje się odpowiednio.

II. Posiedzenia zwyczajne

1. Posiedzenia zwyczajne organu kolegialnego zwołuje przewodniczący danego organu, wysyłając do wszystkich członków tego organu oraz osób stale biorących udział w jego posiedzeniach z głosem doradczym imiennych zawiadomień, określających dokładny termin i miejsce posiedzenia oraz projekt porządku obrad – pocztą wewnętrzną lub drogą elektroniczną.
2. Powiadomienia o posiedzeniu dokonuje się nie później niż na tydzień przed jego przewidzianym terminem.
3. Projekt porządku obrad posiedzenia zwyczajnego ustala przewodniczący organu kolegialnego.
4. Projekt porządku obrad posiedzenia zwyczajnego obejmuje:
 - a) sprawy przewidziane w harmonogramie ustalonym przez organ na rok akademicki,
 - b) sprawy wynikające z bieżącej pracy organu wniesione pod obrady przez przewodniczącego, a także – za jego pośrednictwem – przez osoby uprawnione w zakresie wynikającym z ustawy lub statutu,
 - c) sprawy skierowane do rozpatrzenia przez dany organ na jego poprzednich posiedzeniach,
 - d) sprawy zgłoszone przewodniczącemu organu kolegialnego w pisemnym wniosku złożonym przez co najmniej 1/5 członków danego organu kolegialnego,
 - e) sprawy zgłoszone przewodniczącemu organu kolegialnego w zgodnym wniosku wszystkich przedstawicieli danej grupy pracowniczej lub przedstawicieli studentów.
5. Wnioski, o których mowa w ust. 4 pkt. b), d) i e) powinny być zgłoszone w formie pisemnej nie później niż na 10 dni przed terminem posiedzenia.
6. Przewodniczący organu jest odpowiedzialny za wprowadzenie we właściwym czasie do projektu porządku obrad spraw, które powinny być rozpatrzone przez ten organ na podstawie obowiązujących przepisów, wynikających z ustalonego przez ten organ harmonogramu lub zgłoszonych w sposób przewidziany w ust. 4 pkt. b), d), e).
7. Organ kolegialny zatwierdza porządek obrad posiedzenia zwyczajnego.
8. Nieumieszczenie w porządku obrad spraw objętych projektem porządku obrad może nastąpić jedynie w wyniku uchwały.

III. Posiedzenia nadzwyczajne

1. Do zwołania nadzwyczajnego posiedzenia organu kolegialnego stosuje się postanowienia ust. 1 w rozdz. II. Wniosek o zwołanie nadzwyczajnego posiedzenia organu kolegialnego powinien być złożony na piśmie do przewodniczącego organu kolegialnego.
2. Porządek obrad nadzwyczajnego posiedzenia organu kolegialnego określa przewodniczący. Przewodniczący organu określa porządek obrad zgodnie z treścią wniosku i ustala termin posiedzenia, który nie powinien przekroczyć 14 dni od daty złożenia wniosku.
3. W szczególnie uzasadnionych przypadkach przewodniczący organu kolegialnego może, z własnej inicjatywy, zwołać posiedzenie nadzwyczajne bez zachowania wymagań określonych w ust. 1 w rozdz. II.

IV. Przebieg posiedzeń

1. Niewyczerpana część porządku obrad zostaje przełożona na następne posiedzenie.
2. Poszczególne sprawy są referowane przez tych członków organu, którzy wnosili o ich umieszczenie w porządku obrad. Pozostałe sprawy referuje przewodniczący organu kolegialnego lub osoba przez niego wskazana.
3. Uchwały, z wyjątkiem przypadków określonych w ust. 4 są podejmowane w głosowaniu jawnym.
4. W głosowaniu tajnym podejmowane są uchwały:
 - w sprawach personalnych,
 - na zarządzenie przewodniczącego,
 - na wniosek członka organu kolegialnego, poparty w głosowaniu przez co najmniej 1/5 członków tego organu obecnych na posiedzeniu.
5. Do podjęcia uchwały organu kolegialnego konieczna jest obecność co najmniej połowy ogólnej liczby uprawnionych do głosowania członków tego organu, jeżeli przepis szczególny nie wymaga wyższego kworum.
6. Uchwały organu kolegialnego podejmuje bezwzględną większością głosów, o ile przepis szczególny nie stanowi inaczej. Przez bezwzględną większość głosów należy rozumieć, że do podjęcia uchwały niezbędne jest, aby za uchwałą oddano więcej niż 50% głosów.
7. Obrady organów kolegialnych są protokołowane. Protokół podpisuje przewodniczący i protokolant.
8. Uchwały organów kolegialnych są jawne dla wszystkich członków społeczności akademickiej uczelni.

V. Interpelacje

1. Członkowie organów kolegialnych mają prawo występowania z interpelacjami do przewodniczących tych organów. Przewodniczący lub osoba przez niego upoważniona ma obowiązek odpowiedzieć na interpelację na najbliższym posiedzeniu organu.
2. Organu kolegialny może – z własnej inicjatywy lub na wniosek przewodniczącego – powołać zespół do zbadania sprawy będącej przedmiotem interpelacji.

VI. Komisje

1. Organ kolegialny może powoływać komisje stałe i doraźne, określając ich zadania i uprawnienia.
2. Komisje są powoływane do wszechstronnego badania spraw będących przedmiotem ich działalności i przygotowywania dla potrzeb organów kolegialnych materiałów i informacji przydatnych do podejmowania decyzji przez te organy. Komisje są niezależne w swej działalności i formułowaniu swych opinii. Organ ani jego przewodniczący nie są związani treścią opinii.
3. Skład komisji powołuje się spośród członków organu kolegialnego.
4. Komisja przyjmuje do rozpatrzenia sprawy skierowane przez organ kolegialny lub jego przewodniczącego.
5. Przewodniczący komisji przedstawia jej stanowisko na posiedzeniu organu.

VII. Postanowienia końcowe

1. Uchwały Senatu są ogłaszane przez Rektora zarządzeniem i podawane do wiadomości na stronie internetowej Uczelni. Uchwały rady podstawowej jednostki organizacyjnej kierownik podstawowej jednostki organizacyjnej ogłasza w formie obwieszczenia umieszczonego na tablicach ogłoszeń i na stronie internetowej podstawowej jednostki organizacyjnej.