

**POLITECHNIKA RADOMSKA  
im. KAZIMIERZA PUŁASKIEGO**

**SPRAWOZDANIE REKTORA  
Z DZIAŁALNOŚCI  
POLITECHNIKI RADOMSKIEJ  
*im. KAZIMIERZA PUŁASKIEGO*  
W ROKU AKADEMICKIM  
2006/2007  
*i roku kalendarzowym 2007***



**RADOM, wrzesień 2008 r.**

**Wydano za zgodą JM Rektora Politechniki Radomskiej**

*Opracowanie*

*Lidia Przyborowska*

*Anna Kowalik-Sawa*

*Izabella Szkwarek*

*Iwona Wolska*

Copyright © by Politechnika Radomska, Wydawnictwo (2007)  
Radom, ul. Malczewskiego 20A, (048) 3617033 fax (048) 3617034

e-mail: [wydawnictwo@pr.radom.pl](mailto:wydawnictwo@pr.radom.pl)

e-mail: [przypis@poczta.onet.pl](mailto:przypis@poczta.onet.pl)

[www.pr.radom.pl](http://www.pr.radom.pl)

---

Druk i oprawa: Zakład Poligraficzny Politechniki Radomskiej



# Politechnika Radomska

im. Kazimierza Pułaskiego

ul. Malczewskiego 29  
26-600 Radom  
tel. centrali (048) 361-70-00  
Rektor:  
tel. (048) 361-70-10  
fax. (048) 361-70-12  
[www.pr.radom.pl](http://www.pr.radom.pl)  
e-mail: [rektor@pr.radom.pl](mailto:rektor@pr.radom.pl)

## SPIS TREŚCI

|   |    |
|---|----|
| <b>1. Podstawowe informacje charakteryzujące Uczelnię</b> .....   | 5  |
| <b>2. Organizacja i zarządzanie</b> .....   | 6  |
| 2.1. Struktura Uczelni i zarządzanie, wydane akty normatywne .....  | 6  |
| <b>3. Promocja Uczelni</b> .....  | 30 |
| <b>4. Kadra</b> .....   | 33 |
| 4.1. Stan i struktura zatrudnienia .....  | 33 |
| 4.2. Obsada kadrowa na prowadzonych kierunkach studiów.....   | 34 |
| 4.3. Rozwój kadry naukowo-dydaktycznej.....   | 34 |
| <b>5. Działalność dydaktyczna</b> .....   | 35 |
| 5.1. Podstawowe jednostki organizacyjne znajdujące się w siedzibie Uczelni<br>oraz dokładne określenie prowadzonych przez nie kierunków studiów i stopni<br>kształcenia (studia jednolite, studia I stopnia, studia II stopnia) ..... | 35 |
| 5.2. Prowadzone studia podyplomowe oraz zakres ich działania .....  | 38 |
| 5.3. Działalność Biblioteki Głównej .....   | 39 |
| <b>6. Działalność naukowo-badawcza</b> .....  | 40 |
| 6.1. Ochrona patentowa .....  | 46 |
| <b>7. Informatyzacja Uczelni</b> .....  | 49 |
| <b>8. Współpraca naukowo-dydaktyczna z zagranicą</b> .....  | 51 |
| <b>9. Baza materialna Politechniki Radomskiej</b> .....   | 54 |

## 1. PODSTAWOWE INFORMACJE CHARAKTERYZUJĄCE UCZELNIĘ

Sprawozdanie Rektora z działalności Politechniki Radomskiej opracowano zgodnie z zapisem art. 35 ust. 1 ustawy z dnia 27.07.2005 r. – Prawo o szkolnictwie wyższym (Dz. U Nr 164 poz. 1365 z późn. zm.). Sprawozdanie zawiera dane liczbowe dotyczące roku akademickiego 2006/2007 i roku kalendarzowego 2007.

Od 1.09.2005 r. funkcję Rektora pełni wybrany na kadencję 2005-2008 dr hab. inż. Mirosław Luft, prof. nadzw.

Funkcję dziekanów pełnią:

Wydziału Ekonomicznego

prof. dr hab. inż. Jerzy Żuchowski, prof. zw.

Wydziału Materiałoznawstwa i Technologii Obuwia

dr hab. inż. Krzysztof Śmiechowski, prof. nadzw.

Wydziału Mechanicznego

dr hab. inż. Sławomir Luft, prof. nadzw.

Wydziału Nauczycielskiego

dr hab. Janusz Walasek, prof. nadzw.

Wydziału Transportu

prof. dr hab. inż. Zbigniew Łukasik, prof. zw.

Politechnika Radomska im. Kazimierza Pułaskiego kontynuuje działalność utworzonej w Radomiu w 1950 roku przez Ministerstwo Oświaty Wieczorowej Szkoły Inżynierskiej.

W 1965 roku została powołana na jej bazie Kielecko-Radomska Wieczorowa Szkoła Inżynierska, przekształcona w 1967 r. w Kielecko-Radomską Wyższą Szkołę Inżynierską, a następnie w Politechnikę Świętokrzyską.

Niezależną działalność rozpoczęła w 1978 roku jako Wyższa Szkoła Inżynierska przyjmując imię Kazimierza Pułaskiego.

Ustawą sejmową z dnia 4 lipca 1996 r. zmieniono nazwę Uczelni na Politechnika Radomska im. Kazimierza Pułaskiego.

Od 1 września 1996 roku Uczelnia rozpoczęła działalność jako Politechnika Radomska im. Kazimierza Pułaskiego. Największa publiczna uczelnia wyższa w regionie radomskim kształci specjalistów w różnych dziedzinach naukowych: technicznej, ekonomicznej i pedagogicznej. Jest ściśle powiązana z potrzebami regionu i ukierunkowana na szkolenie kadr dla lokalnej gospodarki, rozwija także szeroką współpracę naukowo-badawczą w zakresie rozwoju lokalnego przemysłu.

Na 6-ciu wydziałach: 3 technicznych (Wydziale Materiałoznawstwa i Technologii Obuwia, Wydziale Mechanicznym i Wydziale Transportu) i 3 nietechnicznych (Wydziale Ekonomicznym, Nauczycielskim i Wydziale Sztuki) wg stanu na dzień 30.11.2007 roku Uczelnia kształciła 10.976 studentów, w tym na studiach stacjonarnych 5.744, studiach niestacjonarnych 5.231.

Zatrudniała wg stanu na dzień 31.12.2007 roku ogółem 972 osoby, w tym nauczycieli akademickich 513, pozostałych pracowników 459.

W roku akademickim 2006/2007 Uczelnię ogółem ukończyło 3.195 absolwentów, w tym na studiach stacjonarnych 1.373 osób, na studiach niestacjonarnych 1.822 osób.

Trzy wydziały Uczelni: Ekonomiczny, Mechaniczny i Transport posiadają uprawnienia do nadawania stopni doktorskich.

## **2. ORGANIZACJA I ZARZĄDZANIE.**

### **2.1. STRUKTURA UCZELNI I ZARZĄDZANIE, WYDANE AKTY NORMATYWNE.**

Rok akademicki 2006/2007 Uczelnia rozpoczęła jako Politechnika Radomska im. Kazimierza Pułaskiego w niezmienionej strukturze pięciowydziałowej z następującymi Wydziałami:

- Ekonomicznym,
- Materiałoznawstwa i Technologii Obuwia,
- Mechanicznym,
- Nauczycielskim
- i Transportu.

Z dniem 27 września 2007 r. decyzją Ministra Nauki i Szkolnictwa Wyższego utworzony został w Politechnice Radomskiej szósty Wydział pn.: Wydział Sztuki.

Z dniem 1 października 2007 r. Rektor Politechniki Radomskiej utworzył za zgodą Senatu Politechniki - Akademicki Inkubator Przedsiębiorczości w formie jednostki ogólnouczelnianej.

W ramach ww. Wydziałów działa 6 instytutów, 27 katedr, 3 zakłady pozainstytutowe, 2 jednostki międzywydziałowe, 2 jednostki ogólnouczelniane, 43 zakłady, 31 pracowni i 63 laboratoria.

W Uczelni powstały w ramach Wydziałów lub przy Wydziałach następujące jednostki dydaktyczno-usługowe:

- Studium Budowy Maszyn, Eksploatacji i Zarządzania Inżynierskiego w Wydziale Mechanicznym,
- Studium Doksztalcania i Doskonalenia w Wydziale Nauczycielskim,
- Studium Materiałoznawstwa Płynów Eksploatacyjnych w Wydziale Materiałoznawstwa i Technologii Obuwia,
- Studium Organizacji i Technologii Produkcji Obuwia w Wydziale Materiałoznawstwa i Technologii Obuwia,
- Studium Przedsiębiorczości i Zarządzania przy Wydziale Ekonomicznym,
- Studium Transportu, Elektrotechniki i Zarządzania w Transporcie w Wydziale Transportu.

Strukturę liczbową jednostek organizacyjnych przedstawia tabela 2.1.

Tabela 2.1. Struktura liczbowa jednostek organizacyjnych

| Wydziały      | Instytuty | Katedry   | Zakłady   |          | Pracownie |          | Laboratoria |          | Jednostki dydaktyczno-usługowe | Jednostki Międzywydziałowe | Jednostki ogólnouczelniane |
|---------------|-----------|-----------|-----------|----------|-----------|----------|-------------|----------|--------------------------------|----------------------------|----------------------------|
|               |           |           | a         | b        | c         | d        | e           | f        |                                |                            |                            |
| Ekonomiczny   | 1         | 10        | 5         | 3        |           |          | 1           |          |                                |                            |                            |
| MiTO          |           | 7         | 10        |          | 1         |          | 2           |          |                                |                            |                            |
| Mechaniczny   | 3         | 1         | 15        |          | 11        |          | 14          | 1        |                                |                            |                            |
| Nauczycielski |           | 5         | 2         |          |           |          | 4           |          |                                |                            |                            |
| Sztuki        |           | 4         |           |          | 17        |          |             |          |                                |                            |                            |
| Transportu    | 2         |           | 11        |          | 1         | 1        | 41          |          |                                |                            |                            |
|               |           |           |           |          |           |          |             |          | 6                              | 2                          | 2                          |
| <b>Razem</b>  | <b>6</b>  | <b>27</b> | <b>43</b> | <b>3</b> | <b>30</b> | <b>1</b> | <b>62</b>   | <b>1</b> | <b>6</b>                       | <b>2</b>                   | <b>2</b>                   |

a – zakłady w ramach instytutu lub katedry

b – zakłady pozainstytutowe

c – pracownie w ramach zakładu

d – wydziałowa pracownia komputerowa

e – laboratoria w ramach wydziału, katedry, zakładu lub pracowni

f – laboratoria dydaktyczno-usługowe

g – jednostki dydaktyczno-usługowe w wydziale i przy wydziale

## **INSTYTUTY**

### **W Wydziale Ekonomicznym:**

- Instytut Ubezpieczeń i Prewencji oraz 3 zakłady pozainstytutowe:
  - Zakład Ekonomiki Przedsiębiorstwa,
  - Zakład Koordynacji Badań Naukowych,
  - Zakład Zarządzania i Marketingu.

### **W Wydziale Mechanicznym:**

- Instytut Budowy Maszyn,
- Instytut Eksploatacji Pojazdów i Maszyn,
- Instytut Mechaniki Stosowanej.

### **W Wydziale Transportu:**

- Instytut Automatyki i Telematyki Transportu,
- Instytut Systemów Transportowych.

## **KATEDRY**

### **W Wydziale Ekonomicznym:**

- Katedra Badań Operacyjnych i Ekonometrii,
- Katedra Biznesu i Finansów Międzynarodowych,
- Katedra Ekonomii,
- Katedra Filozofii i Socjologii,
- Katedra Międzynarodowych Stosunków Gospodarczych i Integracji Regionalnej,
- Katedra Nauk o Jakości,
- Katedra Polityki Ekonomicznej i Bankowości,
- Katedra Prawa,
- Katedra Rozwoju Regionalnego i Lokalnego,
- Katedra Zastosowań Matematyki i Statystyki w Ekonomii.

### **W Wydziale Materiałoznawstwa i Technologii Obuwia:**

- Katedra Chemii,
- Katedra Materiałoznawstwa Obuwniczego i Odzieżowego,
- Katedra Ochrony Środowiska,
- Katedra Technologii i Materiałoznawstwa,
- Katedra Technologii Obuwia i Garbarstwa,
- Katedra Tworzyw Sztucznych,
- Katedra Wzornictwa Obuwia i Odzieży.

### **W Wydziale Mechanicznym:**

- Katedra Fizyki.

### **W Wydziale Nauczycielskim:**

- Katedra Edukacji Technicznej,
- Katedra Informatyki,
- Katedra Matematyki,
- Katedra Pedagogiki i Psychologii,
- Katedra Wychowania Fizycznego i Zdrowotnego.

### **W Wydziale Sztuki:**

- Katedra Malarstwa i Rysunku,
- Katedra Mediów Cyfrowych i Fotografii,
- Katedra Projektowania i Grafiki,
- Katedra Struktur Przestrzennych i Teorii Sztuki.



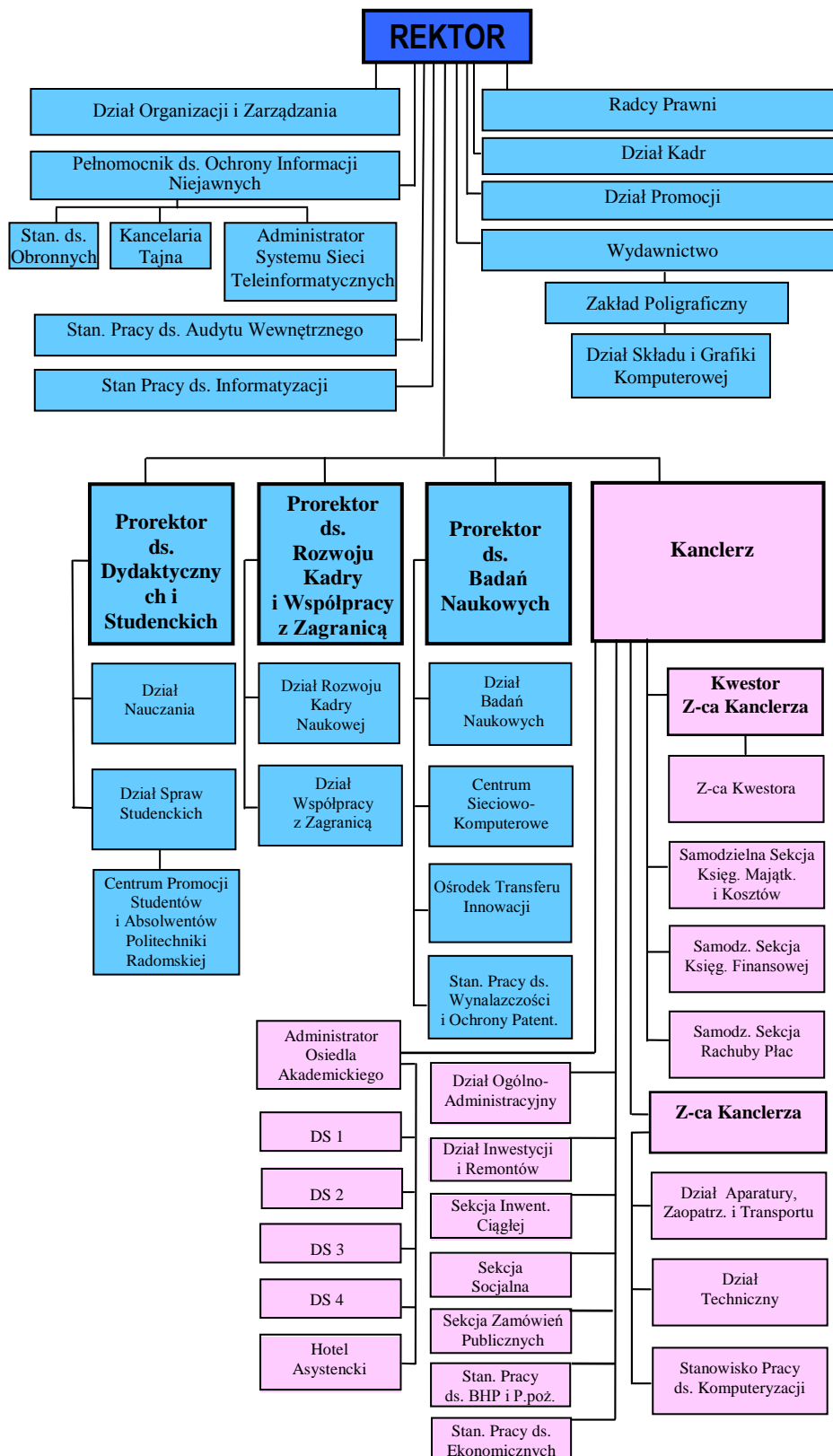
**Jednostki międzywydziałowe:**

- Studium Języków Obcych,
- Studium Wychowania Fizycznego i Sportu.

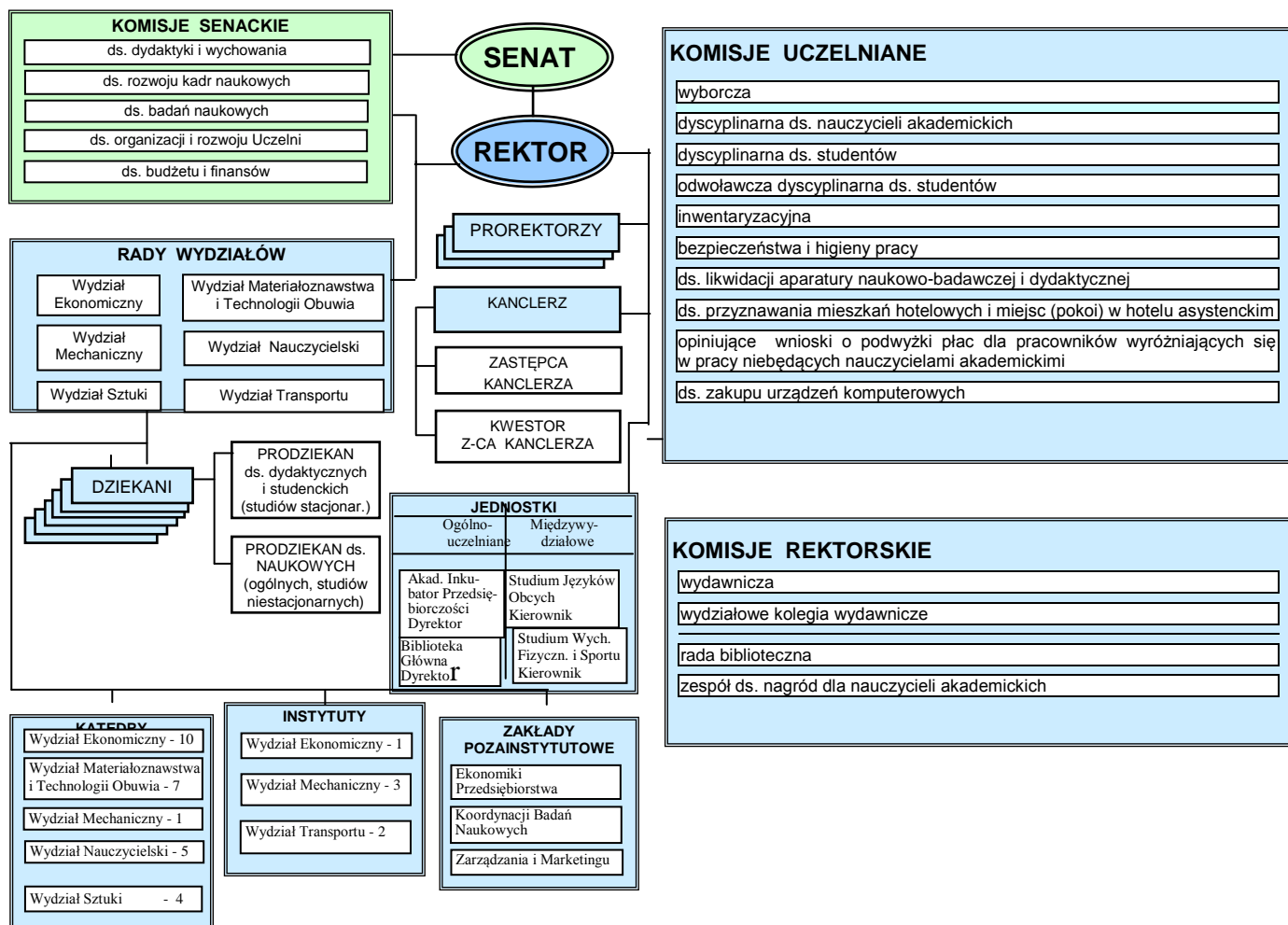
**Jednostka ogólnouczelniana:**

- Akademicki Inkubator Przedsiębiorczości,
- Biblioteka Główna.

**Struktura organizacyjna administracji Politechniki Radomskiej im. K. Pułaskiego według stanu na dzień 31.12.2007 r.**



**Schemat struktury organizacyjnej Politechniki Radomskiej im. K. Pułaskiego  
według stanu na dzień 31.12.2007 r.**



Praca Uczelni w ramach podstawowej struktury administracyjnej realizowana jest przez:

**Pion rektora z podległymi działami i samodzielnymi stanowiskami pracy:**

- Organizacji i Zarządzania,
- Kadr,
- Radcami Prawnymi,
- Promocji,
- Wydawnictwem z podległym:  
Zakładem Poligraficznym z podległym:  
Działem Składu i Grafiki Komputerowej,
- Pełnomocnikiem ds. Ochrony Informacji Niejawnych z podległymi stanowiskami pracy:
  - ds. Obronnych,
  - Kancelarią Tajną,
  - Administratorem Systemu Sieci Teleinformatycznych,
- Stanowiskiem Pracy ds. Audytu Wewnętrznego,
- Stanowiskiem Pracy ds. Informatyzacji.

**Pion prorektora ds. dydaktycznych i studenckich z podległymi działami i samodzielnymi stanowiskami pracy:**

- Nauczania,
- Spraw Studenckich z Centrum Promocji Studentów i Absolwentów Politechniki Radomskiej.

**Pion prorektora ds. rozwoju kadry naukowej i współpracy z zagranicą z działami:**

- Rozwoju Kadry Naukowej,
- Współpracy z Zagranicą,

**Pion prorektora ds. badań naukowych z działami i samodzielnym stanowiskiem pracy:**

- Badań Naukowych,
- Centrum Sieciowo-Komputerowym,
- Ośrodkiem Transferu Innowacji,
- Stanowiskiem Pracy ds. Wynalazczości i Ochrony Patentowej.

**Pion kanclerza z działami, sekcjami i samodzielnymi stanowiskami pracy:**

- Ogólno-Administracyjnym,
- Inwestycji i Remontów,
- Aparatury, Zaopatrzenia i Transportu,
- Technicznym,
- Inwentaryzacji Ciągłej,
- Socjalnej,
- Zamówień Publicznych,
- Stanowiskiem Pracy ds. BHP i P.Poż.,
- Stanowiskiem Pracy ds. Ekonomicznych,
- Stanowiskiem Pracy ds. Komputeryzacji.

**Pion kwestora podległy kanclerzowi z samodzielnymi sekcjami:**

- Księgowości Majątkowej i Kosztów,
- Księgowości Finansowej,
- Rachuby Płac.

W zarządzaniu Uczelnią udział bierze cała jej społeczność poprzez organy kolegialne, którymi są Senat i rady wydziałów.

Senat Uczelni pracował według własnego regulaminu zwoływania posiedzeń, a także uchwalonego corocznie planu pracy na dany rok akademicki. Przyjęte na posiedzeniach uchwały Senatu były konsekwentnie wprowadzane w życie w formie zarządzeń Rektora, poleceń służbowych, a także ogłaszane w pismach okólnych.

W roku kalendarzowym 2007 odbyło się 8 posiedzeń Senatu, na których podjęto 41 uchwał. Poniżej przedstawiono uchwały podjęte na posiedzeniach Senatu Politechniki Radomskiej.

*Tabela 2.2. Uchwały Senatu Politechniki Radomskiej im. K. Pułaskiego*

| <b>Lp.</b> | <b>Nr protokołu<br/>Nr uchwały</b> | <b>DATA</b> | <b>DOTYCZĄCE</b>  |
|------------|------------------------------------|-------------|---|
| 1.         | 000-1/1/2007                       | 18.01.2007  | utworzenia od roku akademickiego 2007/2008 w Politechnice Radomskiej im. K. Pułaskiego wyższych studiów I stopnia kierunek Elektronika i Telekomunikacja  |
| 2.         | 000-1/2/2007                       | 18.01.2007  | zmiany treści załącznika Nr 1 do uchwały Nr 000-2/3/2006 Senatu PRad. z dnia 23.02.2006r. dotyczącego zasad działania Studium Doksztalcania i Doskonalenia i prowadzenia przez to Studium poszczególnych form kształcenia (zarządzenie R-3b/2006 z dnia 28.04.2006r.) |
| 3.         | 000-1/3/2007                       | 18.01.2007  | zasad pobierania opłat za studia niestacjonarne i niektóre usługi edukacyjne stanowiących załącznik do uchwały Nr 000-6/11/2006 Senatu z dnia 29.06.2006r.  |
| 4.         | 000-2/1/2007                       | 22.02.2007  | przekształcenia z dniem 1.03.2007r. Katedry Sztuki w Wydziale Nauczycielskim w Instytut Sztuki z następującymi Zakładami:<br>- Malarstwa, Grafiki i Rysunku,<br>- Mediów Cyfrowych,<br>- Teorii Sztuki i Struktur Przestrzennych.                                     |
| 5.         | 000-2/2/2007                       | 22.02.2007  | zmiany nazwy Wydziału Materiałoznawstwa i Technologii Obuwia na Wydział Materiałoznawstwa, Technologii i Wzornictwa   |
| 6.         | 000-2/3/2007                       | 22.02.2007  | utworzenia od roku akademickiego 2007/2008 w PRad. wyższych studiów I stopnia na kierunku Malarstwo w Wydziale Nauczycielskim oraz ustalenia warunków i trybu rekrutacji na te studia.  |
| 7.         | 000-2/4/2007                       | 22.02.2007  | zatwierdzenia Uczelnianej Strategii Programu Erasmus tj. ERASMUS POLICY STATEMENT stanowiącej część wniosku o przyznanie Politechnice Radomskiej ERASMUS UNIVERSITY CHARTER na lata 2007-2013   |
| 8.         | 000-2/5/2007                       | 22.02.2007  | wyrażenia zgody na przystąpienie PRad. do Polsko-Niemieckiej Izby Przemysłowo-Handlowej   |
| 9.         | 000-2/6/2007                       | 22.02.2007  | przekazania na rzecz gminy m. Radom działki gruntu stanowiącej ulicę Mierzejewskiego w Radomiu  |
| 10.        | 000-2/7/2007                       | 22.02.2007  | limitów przyjęć na poszczególne kierunki studiów stacjonarnych i niestacjonarnych pierwszego i drugiego stopnia oraz terminy postępowania kwalifikacyjnego w roku akademickim 2007/2008.  |
| 11.        | 000-3/1/2007                       | 29.03.2007  | zaopiniowania kierunkowych celów strategicznych PRad. na lata 2007-2010   |
| 12.        | 000-3/2/2007                       | 29.03.2007  | uchwalenia Regulaminu studiów PRad. im. K. Pułaskiego   |
| 13.        | 000-3/3/2007                       | 29.03.2007  | utworzenia od roku akademickiego 2007/2008 w PRad. wyższych studiów pierwszego stopnia na kierunku Energetyka w Wydziale Mechanicznym oraz ustalenia warunków i trybu rekrutacji na te studia.  |
| 14.        | 000-4/1/2007                       | 26.04.2007  | ustalenia warunków i trybu rekrutacji oraz form studiów na poszczególnych kierunkach w PRad. w roku akademickim 2008/2009   |

|     |              |            |   |
|-----|--------------|------------|---|
| 15. | 000-4/2/2007 | 26.04.2007 | mianowania dr hab. inż. M. Lufta, prof. nadzw. pełniącego funkcję Rektora PRad. im. K. Pułaskiego na stanowisko profesora nadzwyczajnego na czas nieokreślony   |
| 16. | 000-5/1/2007 | 31.05.2007 | zatwierdzenia sprawozdania finansowego Uczelni za rok 2006 i pokrycia straty netto z funduszu zasadniczego  |
| 17. | 000-5/2/2007 | 31.05.2007 | uchwalenia planu rzeczowo-finansowego Uczelni na rok 2007, w tym planu inwestycji.  |
| 18. | 000-5/3/2007 | 31.05.2007 | uchylenia uchwały Nr 000-4/1/2007 Senatu PRad. z dnia 26.04.2007r. dotyczącej ustalenia warunków i trybu rekrutacji oraz form studiów na poszczególnych kierunkach w PRad. w roku akademickim 2008/2009   |
| 19. | 000-5/4/2007 | 31.05.2007 | ustalenia warunków i trybu rekrutacji oraz form studiów na poszczególnych kierunkach w PRad. w roku akademickim 2008/2009   |
| 20. | 000-5/5/2007 | 31.05.2007 | wyrażenia zgody na zawarcie przez Rektora umowy o współpracy pomiędzy Chińskim Badawczym Instytutem Przemysłu Gospodarstwa Domowego, Politechniką Wrocławską, Politechniką Radomską, Firmą MEXEO Wiesława Hreczucha   |
| 21. | 000-6/1/2007 | 05.07.2007 | utworzenia w PRad. Wydziału Sztuki  |
| 22. | 000-6/2/2007 | 05.07.2007 | zmian w strukturze organizacyjnej Wydziału Nauczycielskiego   |
| 23. | 000-6/3/2007 | 05.07.2007 | opinii Senatu dotyczącej wniosku Rektora o nagrodę Ministra Nauki i Szkolnictwa Wyższego za 2006 rok dla zespołu w składzie:<br>- dr hab. M.W. Sułek, prof. nadzw.<br>- dr Anita Bocho-Janiszewska,<br>- dr inż. Tomasz Wasilewski  |
| 24. | 000-6/4/2007 | 05.07.2007 | opinii Senatu dotyczącej wniosku Rektora o nagrodę Ministra Nauki i Szkolnictwa Wyższego za 2006 rok dla zespołu w składzie:<br>- prof. dr hab. Józef Misala, prof. zw.<br>- dr hab. Sławomir Bukowski, prof. nadzw.<br>- dr Piotr Misztal<br>- dr Elżbieta Siek<br>- mgr Izabela Młynarzewska  |
| 25. | 000-6/5/2007 | 05.07.2007 | ustalenia regulaminu określającego zasady i tryb przyznawania nagród Rektora dla nauczycieli akademickich   |
| 26. | 000-7/1/2007 | 27.09.2007 | przekazania dla Uczelnianej Komisji Wyborczej kompetencji Wydziałowej Komisji Wyborczej celem przeprowadzenia wyborów uzupełniających kolegialnych i jednoosobowych organów Wydziału Sztuki na kadencję do 31.08.2008r.   |
| 27. | 000-7/2/2007 | 27.09.2007 | utworzenia okręgu wyborczego Nr 9 celem przeprowadzenia wyborów uzupełniających do Rady Wydziału, wyborów dziekana i prodziekanów Wydziału Sztuki na kadencję do 31.08.2008r.   |
| 28. | 000-7/3/2007 | 27.09.2007 | dokonania podziału mandatów dla pochodzących z wyboru przedstawicieli poszczególnych grup w radzie Wydziału Sztuki na kadencję uzupełniającą do 31.08.2008r.  |
| 29. | 000-7/4/2007 | 27.09.2007 | oceny działalności Uczelni i Rektora oraz zatwierdzenia rocznego sprawozdania z działalności PRad. za rok akademicki 2005/2006 i rok kalendarzowy 2006.   |
| 30. | 000-7/5/2007 | 27.09.2007 | wprowadzenia zmian do uchwały Nr 000-3/2/2007 Senatu PRad. z dnia 29.03.2007r. w sprawie uchwalenia regulaminu studiów Politechniki Radomskiej im. K. Pułaskiego  |
| 31. | 000-7/6/2007 | 27.09.2007 | określenia:<br>- wymiaru pensum dydaktycznego dla poszczególnych stanowisk,<br>- rodzaju zajęć dydaktycznych rozliczanych w ramach pensum,<br>- zasad obliczania godzin dydaktycznych i ponadwymiarowych,<br>- zasad i trybu powierzania zajęć przekraczających ¼ wymiaru pensum dla pracownika naukowo-dydaktycznego i ½ wymiaru pensum dla pracownika dydaktycznego,<br>- form zajęć i liczebności grup studenckich od roku akademickiego 2007/2008 |

|     |               |            |   |
|-----|---------------|------------|---|
| 32. | 000-7/7/2007  | 27.09.2007 | zgłoszenia kandydatów na członków Państwowej Komisji Akredytacyjnej na 4-letnią kadencję  |
| 33. | 000-7/8/2007  | 27.09.2007 | wyrażenia zgody na utworzenie z dniem 1.10.2007r. Akademickiego Inkubatora Przedsiębiorczości w formie jednostki ogólnouczelnianej  |
| 34. | 000-7/9/2007  | 27.09.2007 | zatwierdzenia regulaminu Akademickiego Inkubatora Przedsiębiorczości  |
| 35. | 000-7/10/2007 | 27.09.2007 | ustalenia harmonogramu obrad pracy Senatu PRad. na rok akademicki 2007/2008   |
| 36. | 000-8/1/2007  | 29.11.2007 | opinii dotyczącej regulaminu gospodarki finansowej Uczelni  |
| 37. | 000-8/2/2007  | 29.11.2007 | uchwalenia korekty planu rzeczowo-finansowego Uczelni na rok 2007, w tym planu inwestycyjnego   |
| 38. | 000-8/3/2007  | 29.11.2007 | wyboru biegłego rewidenta do badania sprawozdania finansowego Uczelni za rok 2007   |
| 39. | 000-8/4/2007  | 29.11.2007 | uzupełnienia składu Uczelnianej Komisji Wyborczej do czasu powołania nowej Uczelnianej Komisji Wyborczej  |
| 40. | 000-8/5/2007  | 29.11.2007 | uzupełnienia składu stałych komisji senackich na kadencję 2005-2008 organów Uczelni   |
| 41. | 000-8/6/2007  | 29.11.2007 | wyboru przedstawiciela pracowników Uczelni niebędących nauczycielami akademickimi spośród członków Senatu reprezentujących tę grupę do składu Uczelnianej Komisji Wyborczej na kadencję 2008-2012 organów Uczelni |
| 42. | 000-8/7/2007  | 29.11.2007 | wprowadzenia zmian do uchwały Nr 000-7/10/2007 Senatu z dnia 27.09.2007r. dotyczącej ustalenia harmonogramu obrad Senatu na rok akademicki 2007/2008  |

W okresie od dnia 1.01.2007 r. do dnia 31.12.2007 r. opracowano – 80 aktów normatywnych, w tym: 33 zarządzenia, 29 aneksów do zarządzeń, 9 pism okólnych i 9 poleceń służbowych. Zarządzenia, aneksy do zarządzeń, polecenia służbowe i pisma okólne rektora i kanclerza dotyczyły między innymi:

- struktury organizacyjnej oraz obsady stanowisk kierowniczych jednostek działalności podstawowej i administracyjnej Politechniki Radomskiej im. Kazimierza Pułaskiego,
- określenia zasad wyłaniania grupy 5% najlepszych absolwentów Politechniki Radomskiej im. Kazimierza Pułaskiego, z danego roku akademickiego, dla celów umorzenia 20% pożyczki lub kredytu studenckiego, uzyskanych na podstawie ustawy z dnia 17.07.1998 r. o pożyczkach i kredytach studenckich (Dz. U. Nr 108, poz. 685 z późn. zm.),
- powołania Komisji ds. Likwidacji Aparatury Naukowo-Badawczej i Dydaktycznej,
- powołania Uczelnianej Komisji Rekrutacyjnej ds. studiów stacjonarnych i niestacjonarnych,
- przeprowadzania przez Studium Języków Obcych egzaminów ze znajomości języków obcych,
- powołania rady bibliotecznej,
- organizacji roku akademickiego 2007/2008,
- ogłoszenia uchwały Nr 000-5/4/2007 Senatu Politechniki Radomskiej im. Kazimierza Pułaskiego z dnia 31 maja 2007 roku w sprawie ustalenia warunków i trybu rekrutacji oraz form studiów na poszczególnych kierunkach w Politechnice Radomskiej w roku akademickim 2008/2009,
- wysokości opłat wnoszonych przez osoby ubiegające się o przyjęcie na studia do Politechniki Radomskiej w roku akademickim 2007/2008,
- wprowadzenia w życie statutu Politechniki Radomskiej im. Kazimierza Pułaskiego,
- wysokości opłat za świadczone usługi edukacyjne w roku akademickim 2007/2008,
- wprowadzenia w życie Regulaminu określającego zasady i tryb przyznawania nagród Rektora Politechniki Radomskiej im. Kazimierza Pułaskiego dla nauczycieli akademickich za osiągnięcia naukowe lub artystyczne, dydaktyczne, organizacyjne albo za całokształt dorobku,

- powołania komisji ds. opracowania programu oszczędnościowego kosztów działalności dydaktycznej,
- powołania komisji ds. opracowania projektu programu oszczędnościowego kosztów administracyjnych,
- powołania komisji ds. opracowania kryteriów różnicowania wynagrodzeń osobowych nauczycieli akademickich,
- powołania komisji ds. modyfikacji systemu finansowego Uczelni,
- wprowadzenia w życie Regulaminu Chóru Akademickiego Politechniki Radomskiej im. Kazimierza Pułaskiego,
- przyznawania ulg i preferencji członkom Chóru Akademickiego Politechniki Radomskiej i zasad korzystania z nich,
- powołania Rektorskiego Zespołu ds. nagród dla nauczycieli akademickich,
- dodatkowego wynagrodzenia nauczycieli akademickich sprawujących opiekę nad studenckimi praktykami zawodowymi,
- przeniesienia kierunku Edukacja artystyczna w zakresie sztuk plastycznych z Wydziału Nauczycielskiego na Wydział Sztuki,
- wprowadzenia w życie regulaminu studiów Politechniki Radomskiej im. Kazimierza Pułaskiego,
- wprowadzenia w życie uchwały Nr 000-7/6/2007 Senatu Politechniki Radomskiej im. Kazimierza Pułaskiego z dnia 27 września 2007 r. w sprawie określenia:
  - wymiaru pensum dydaktycznego dla poszczególnych stanowisk,
  - rodzaju zajęć dydaktycznych rozliczanych w ramach pensum,
  - zasad obliczania godzin dydaktycznych i ponadwymiarowych,
  - zasad i trybu powierzania zajęć przekraczających  $\frac{1}{4}$  wymiaru pensum dla pracownika naukowo-dydaktycznego i  $\frac{1}{2}$  wymiaru pensum dla pracownika dydaktycznego,
  - form zajęć i liczebności grup studenckich od roku akademickiego 2007/2008,
- utworzenia w Politechnice Radomskiej Akademickiego Inkubatora Przedsiębiorczości w formie jednostki ogólnouczelnianej,
- aktualizacji schematu struktury organizacyjnej jednostek działalności podstawowej stanowiącego załącznik nr 3 do statutu Politechniki Radomskiej,
- wprowadzenia w życie Instrukcji w sprawie organizacji i zakresu działania archiwum zakładowego w Politechnice Radomskiej im. Kazimierza Pułaskiego,
- ogłoszenia załącznika nr 1 na rok akademicki 2007/2008 do Regulaminu ustalania wysokości, przyznawania i wypłacania świadczeń pomocy materialnej dla studentów Politechniki Radomskiej im. Kazimierza Pułaskiego,
- wprowadzenia w życie uchwały Nr 000-8/5/2007 Senatu Politechniki Radomskiej im. Kazimierza Pułaskiego z dnia 29 listopada 2007 r. dotyczącej uzupełnienia składu stałych komisji senackich na kadencję 2005-2008 organów Uczelni i ogłoszenia aktualnego składu tych komisji,
- wprowadzenia w życie uchwały Nr 000-8/4/2007 Senatu Politechniki Radomskiej im. Kazimierza Pułaskiego z dnia 29 listopada 2007 r. dotyczącej uzupełnienia składu Uczelnianej Komisji Wyborczej do czasu powołania nowej Uczelnianej Komisji Wyborczej i ogłoszenia aktualnego składu tej komisji,
- struktury organizacyjnej oraz obsady stanowisk kierowniczych jednostek działalności podstawowej i administracyjnej Politechniki Radomskiej im. Kazimierza Pułaskiego,
- wprowadzenia w Politechnice Radomskiej regulaminu gospodarki finansowej,



- zasad delegowania oraz warunków ustalania należności przysługujących pracownikom Politechniki Radomskiej z tytułu podróży służbowej na obszarze kraju,
- ustalenia na 2007 rok wskaźników dopłat z Funduszu Socjalnego w zależności od dochodu przypadającego na osobę w rodzinie,
- zmian do zarządzenia w sprawie ogłoszenia załącznika nr 1 na rok akademicki 2006/2007 do regulaminu ustalania wysokości, przyznawania i wypłacania świadczeń pomocy materialnej dla studentów Politechniki Radomskiej im. Kazimierza Pułaskiego,
- zmian do zarządzenia w sprawie wprowadzenia w życie uchwały Nr 000-6/11/2006 Senatu Politechniki Radomskiej im. Kazimierza Pułaskiego z dnia 29 czerwca 2006 r. w sprawie określenia zasad pobierania opłat za studia niestacjonarne i niektóre usługi edukacyjne,
- zmian do zarządzenia w sprawie przekształcenia Studium Doksztalcania i Doskonalenia Nauczycieli w Wydziale Nauczycielskim – w Studium Doksztalcania i Doskonalenia w Wydziale Nauczycielskim oraz ustalenia zasad działania tego Studium,
- zmian do zarządzenia w sprawie odpłatności za świadczone usługi edukacyjne w roku akademickim 2006/2007,
- zmian do zarządzenia w sprawie uporządkowania i wprowadzenia jednolitych zasad postępowania przy zakupach i naprawach urządzeń komputerowych należących do grupy 302 określonej we Wspólnym Słowniku Zamówień (CPV) obejmującej zestawy komputerowe, urządzenia peryferyjne, oprogramowanie, podzespoły i części komputerowe,
- zmian do zarządzenia w sprawie zasad organizacji i prowadzenia w Uczelni studiów podyplomowych i kursów doksztalcających oraz ustalania preliminarza kosztów tych przedsięwzięć dydaktycznych,
- zmian do statutu Politechniki Radomskiej,
- zmian do zarządzenia w sprawie struktury organizacyjnej oraz obsady stanowisk kierowniczych jednostek działalności podstawowej i administracyjnej Politechniki Radomskiej im. Kazimierza Pułaskiego,
- zmian do Instrukcji Kancelaryjnej Politechniki Radomskiej,
- zmian do zarządzenia w sprawie określenia zasad wyłaniania grupy 5% najlepszych absolwentów Politechniki Radomskiej im. Kazimierza Pułaskiego, z danego roku akademickiego, dla celów umorzenia 20% pożyczki lub kredytu studenckiego, uzyskanych na podstawie ustawy z dnia 17.07.1998 r. o pożyczkach i kredytach studenckich (Dz. U. Nr 108, poz. 685 z późn. zm.),
- zmian do zarządzenia w sprawie wprowadzenia Regulaminu Uczelnianego Funduszu Świadczeń Socjalnych w Politechnice Radomskiej im. Kazimierza Pułaskiego,
- zmian do zarządzenia w sprawie zasad finansowania przewodów doktorskich przeprowadzanych przez Wydziały Politechniki Radomskiej,
- zmian do regulaminu organizacyjnego Uczelni,
- zmian do zarządzenia w sprawie ogłoszenia składu komisji dyscyplinarnej ds. nauczycieli akademickich,
- zmian do zarządzenia w sprawie wprowadzenia Regulaminu ustalania wysokości, przyznawania i wypłacania świadczeń pomocy materialnej dla studentów Politechniki Radomskiej im. Kazimierza Pułaskiego,
- zmian do zarządzenia w sprawie powołania Rektorskiego Zespołu ds. nagród dla nauczycieli akademickich,
- wprowadzenia zmian do zarządzenia w sprawie powołania komisji do przygotowania i przeprowadzenia postępowania dotyczącego udzielenia zamówienia na dostawę i wdrożenie zintegrowanego systemu informatycznego wspomagającego procesy i

czynności towarzyszące obsłudze toku studiów realizowanych w Politechnice Radomskiej,

- zmian do zarządzenia w sprawie powołania Komisji ds. Likwidacji Aparatury Naukowo-Badawczej i Dydaktycznej,
- zmian do zarządzenia w sprawie przeniesienia kierunku Edukacja artystyczna w zakresie sztuk plastycznych z Wydziału Nauczycielskiego na Wydział Sztuki,
- ustalenia dodatkowych dni wolnych od pracy w roku 2007 przypadających w dzień inny niż sobota oraz ich odpracowania,
- wysokości oraz warunków ustalania należności przysługujących pracownikowi Politechniki Radomskiej z tytułu podróży służbowej na obszarze kraju,
- procedury zatrudnienia nauczycieli akademickich w Politechnice Radomskiej im. Kazimierza Pułaskiego,
- obowiązku złożenia oświadczenia lustracyjnego,
- wyznaczenia osób, które przejmą na swoje pole spisowe kioski multimedialne zainstalowane na każdym Wydziale Uczelni,
- dodatkowych zatrudnień nauczycieli akademickich,
- utworzenia przez Ministra Nauki i Szkolnictwa Wyższego w Politechnice Radomskiej im. Kazimierza Pułaskiego podstawowej jednostki organizacyjnej „Wydziału Sztuki” i zniesienia ze struktury Wydziału Nauczycielskiego Instytutu Sztuki wraz z zakładami,
- ponoszenia kosztów zakwaterowania w Hotelu Asystenckim pracowników Politechniki i zapraszanych gości,
- ogłoszenia dni 27 i 28 grudnia 2007 r. (czwartek i piątek) dniami wolnymi od pracy,
- ograniczenia korzystania z telefonów w Politechnice Radomskiej,
- realizacji zaleceń pokontrolnych wydanych przez Archiwum Państwowe w Radomiu,
- przygotowania przez Dziekanów Wydziałów i Kierownika Studium Języków Obcych wykazu publikacji naukowych i dydaktycznych pracowników Uczelni,
- weryfikacji wykazu najważniejszych publikacji naukowych i dydaktycznych pracowników uczelni zamieszczonego na oficjalnej stronie internetowej Politechniki Radomskiej pod adresem: [www.pr.radom.pl](http://www.pr.radom.pl),
- powołania przez dziekana Wydziału Sztuki administratora IT zajmującego się problematyką informatyki,
- szkolenia pracowników Uczelni w zakresie legalności oprogramowania komputerowego,
- przeprowadzenia inwentaryzacji rocznej w jednostkach organizacyjnych Uczelni.

Wszystkie wydane w roku 2007 zarządzenia i aneksy do zarządzeń rektora i kanclerza, pisma okólne i polecenia służbowe wyszczególniono w poniższych tabelach.

*Tabela 2.3. Zarządzenia wydane od 1.01.2007 r. do 31.12.2007 r.*

| <b>Nr zarządzenia</b> | <b>w sprawie</b>   | <b>Data zarządzenia</b> |
|-----------------------|--|-------------------------|
| 1/2007                | struktury organizacyjnej oraz obsady stanowisk kierowniczych jednostek działalności podstawowej i administracyjnej Politechniki Radomskiej im. Kazimierza Pułaskiego   | 19.02.2007              |
| 2/2007                | określenia zasad wylaniania grupy 5% najlepszych absolwentów Politechniki Radomskiej im. Kazimierza Pułaskiego, z danego roku akademickiego, dla celów umorzenia 20% pożyczki lub kredytu studenckiego, uzyskanych na podstawie ustawy z dnia 17.07.1998 r. o pożyczkach i kredytach studenckich (Dz. U. Nr 108, poz. 685 z późn. zm.) | 7.03.2007               |
| 3/2007                | powołania Komisji ds. Likwidacji Aparatury Naukowo-Badawczej i Dydaktycznej  | 7.03.2007               |

|          |   |            |
|----------|---|------------|
| 4/2007   | powołania Uczelnianej Komisji Rekrutacyjnej ds. studiów stacjonarnych i niestacjonarnych  | 7.03.2007  |
| 5/2007   | przeprowadzania przez Studium Języków Obcych egzaminów ze znajomości języków obcych   | 7.03.2007  |
| 6/2007   | powołania rady bibliotecznej  | 25.05.2007 |
| 7/2007   | organizacji roku akademickiego 2007/2008  | 30.05.2007 |
| 8/2007   | ogłoszenia uchwały Nr 000-5/4/2007 Senatu Politechniki Radomskiej im. Kazimierza Pułaskiego z dnia 31 maja 2007 r. w sprawie ustalenia warunków i trybu rekrutacji oraz form studiów na poszczególnych kierunkach w Politechnice Radomskiej w roku akademickim 2008/2009  | 31.05.2007 |
| 9/2007   | wysokości opłat wnoszonych przez osoby ubiegające się o przyjęcie na studia do Politechniki Radomskiej w roku akademickim 2007/2008   | 14.06.2007 |
| 10/2007  | wprowadzenia w życie statutu Politechniki Radomskiej im. Kazimierza Pułaskiego  | 27.06.2007 |
| 11/2007  | wysokości opłat za świadczone usługi edukacyjne w roku akademickim 2007/2008  | 9.07.2007  |
| 12/2007  | wprowadzenia w życie Regulaminu określającego zasady i tryb przyznawania nagród Rektora Politechniki Radomskiej im. Kazimierza Pułaskiego dla nauczycieli akademickich za osiągnięcia naukowe lub artystyczne, dydaktyczne, organizacyjne albo za całokształt dorobku   | 9.07.2007  |
| 13/2007  | powołania komisji ds. opracowania programu oszczędnościowego kosztów działalności dydaktycznej  | 16.07.2007 |
| 14/2007  | powołania komisji ds. opracowania projektu programu oszczędnościowego kosztów administracyjnych   | 16.07.2007 |
| 15/2007  | powołania komisji ds. opracowania kryteriów różnicowania wynagrodzeń osobowych nauczycieli akademickich   | 16.07.2007 |
| 16/2007  | powołania komisji ds. modyfikacji systemu finansowego Uczelni   | 16.07.2007 |
| 17/2007  | wprowadzenia w życie Regulaminu Chóru Akademickiego Politechniki Radomskiej im. Kazimierza Pułaskiego   | 31.07.2007 |
| 18/2007  | przyznawania ulg i preferencji członkom Chóru Akademickiego Politechniki Radomskiej i zasad korzystania z nich  | 31.07.2007 |
| 19/2007  | powołania Rektorskiego Zespołu ds. nagród dla nauczycieli akademickich  | 31.07.2007 |
| 20/2007  | dotatkowego wynagrodzenia nauczycieli akademickich sprawujących opiekę nad studenckimi praktykami zawodowymi  | 31.07.2007 |
| 20a/2007 | przeniesienia kierunku Edukacja artystyczna w zakresie sztuk plastycznych z Wydziału Nauczycielskiego na Wydział Sztuki   | 28.09.2007 |
| 21/2007  | wprowadzenia w życie regulaminu studiów Politechniki Radomskiej im. Kazimierza Pułaskiego   | 8.10.2007  |
| 22/2007  | wprowadzenia w życie uchwały Nr 000-7/6/2007 Senatu Politechniki Radomskiej im. Kazimierza Pułaskiego z dnia 27 września 2007 r. w sprawie określenia: <ul style="list-style-type: none"> <li>- wymiaru pensum dydaktycznego dla poszczególnych stanowisk,</li> <li>- rodzaju zajęć dydaktycznych rozliczanych w ramach pensum,</li> <li>- zasad obliczania godzin dydaktycznych i ponadwymiarowych,</li> <li>- zasad i trybu powierzania zajęć przekraczających ¼ wymiaru pensum dla pracownika naukowo-dydaktycznego i ½ wymiaru pensum dla pracownika dydaktycznego,</li> <li>- form zajęć i liczebności grup studenckich</li> </ul> od roku akademickiego 2007/2008 | 15.10.2007 |

|                     |  |            |
|---------------------|--|------------|
| 23/2007             | utworzenia w Politechnice Radomskiej Akademickiego Inkubatora Przedsiębiorczości w formie jednostki ogólnouczelnianej  | 22.10.2007 |
| 24/2007             | aktualizacji schematu struktury organizacyjnej jednostek działalności podstawowej stanowiącego załącznik nr 3 do statutu Politechniki Radomskiej   | 23.10.2007 |
| 25/2007             | wprowadzenia w życie Instrukcji w sprawie organizacji i zakresu działania archiwum zakładowego w Politechnice Radomskiej im. Kazimierza Pułaskiego   | 8.11.2007  |
| 26/2007             | ogłoszenia załącznika nr 1 na rok akademicki 2007/2008 do Regulaminu ustalania wysokości, przyznawania i wypłacania świadczeń pomocy materialnej dla studentów Politechniki Radomskiej im. Kazimierza Pułaskiego   | 28.11.2007 |
| 27/2007             | wprowadzenia w życie uchwały Nr 000-8/5/2007 Senatu Politechniki Radomskiej im. Kazimierza Pułaskiego z dnia 29 listopada 2007 r. dotyczącej uzupełnienia składu stałych komisji senackich na kadencję 2005-2008 organów Uczelni i ogłoszenia aktualnego składu tych komisji                     | 7.12.2007  |
| 28/2007             | wprowadzenia w życie uchwały Nr 000-8/4/2007 Senatu Politechniki Radomskiej im. Kazimierza Pułaskiego z dnia 29 listopada 2007 r. dotyczącej uzupełnienia składu Uczelnianej Komisji Wyborczej do czasu powołania nowej Uczelnianej Komisji Wyborczej i ogłoszenia aktualnego składu tej komisji | 7.12.2007  |
| 29/2007             | struktury organizacyjnej oraz obsady stanowisk kierowniczych jednostek działalności podstawowej i administracyjnej Politechniki Radomskiej im. Kazimierza Pułaskiego   | 7.12.2007  |
| 30/2007             | wprowadzenia w Politechnice Radomskiej regulaminu gospodarki finansowej  | 17.12.2007 |
| 31/2007             | zasad delegowania oraz warunków ustalania należności przysługujących pracownikom Politechniki Radomskiej z tytułu podróży służbowej na obszarze kraju  | 19.12.2007 |
| 1/2007<br>Kancelarz | ustalenia na 2007 rok wskaźników dopłat z Funduszu Socjalnego w zależności od dochodu przypadającego na osobę w rodzinie   | 29.06.2007 |

Tabela 2.4. Aneksy do zarządzeń wydane od 1.01.2007 r. do 31.12.2007 r.

| Nr zarządzenia | w sprawie  | Data zarządzenia |
|----------------|--|------------------|
| 22/2006        | ogłoszenia załącznika nr 1 na rok akademicki 2006/2007 do regulaminu ustalania wysokości, przyznawania i wypłacania świadczeń pomocy materialnej dla studentów Politechniki Radomskiej im. Kazimierza Pułaskiego<br>- aneks nr 1 z dnia 10.01.2007 r.<br>- aneks nr 2 z dnia 22.06.2007 r. | 10.11. 2006      |
| 9/2006         | wprowadzenia w życie uchwały Nr 000-6/11/2006 Senatu Politechniki Radomskiej im. Kazimierza Pułaskiego z dnia 29 czerwca 2006 r. w sprawie określenia zasad pobierania opłat za studia niestacjonarne i niektóre usługi edukacyjne<br>- aneks nr 1 z dnia 19.01.2007 r.                    | 3.07.2006        |
| 3b/2006        | przekształcenia Studium Doksztalcenia i Doskonalenia Nauczycieli w Wydziale Nauczycielskim – w Studium Doksztalcenia i Doskonalenia w Wydziale Nauczycielskim oraz ustalenia zasad działania tego Studium,<br>- aneks nr 2 z dnia 19.01.2007 r.  | 28.04.2006       |
| 14/2006        | odpłatności zaświadczone usługi edukacyjne w roku akademickim 2006/2007<br>- aneks nr 2 z dnia 19.01.2007 r.   | 21.08.2006       |
| 9/2005         | uporządkowania i wprowadzenia jednolitych zasad postępowania przy zakupach i naprawach urządzeń  | 30.05.2005       |

|          |  |            |
|----------|--|------------|
|          | komputerowych należących do grupy 302 określonej we Wspólnym Słowniku Zamówień (CPV) obejmującej zestawy komputerowe, urządzenia peryferyjne, oprogramowanie, podzespoły i części komputerowe<br>- aneks nr 2 z dnia 15.02.2007 r.<br>- aneks nr 3 z dnia 13.03.2007 r.  |            |
| 24/2006  | zasad organizacji i prowadzenia w Uczelni studiów podyplomowych i kursów dokształcających oraz ustalania preliminarza kosztów tych przedsięwzięć dydaktycznych,<br>- aneks nr 1 z dnia 23.02.2007 r.<br>- aneks nr 2 z dnia 3.04.2007 r.<br>- aneks nr 3 z dnia 23.05.2007 r.  | 20.12.2006 |
| 6/98     | wprowadzenia w życie statutu Politechniki Radomskiej im. Kazimierza Pułaskiego<br>- aneks nr 13 z dnia 5.03.2007 r.  | 27.02.1998 |
| 2/2007   | określenia zasad wylaniania grupy 5% najlepszych absolwentów Politechniki Radomskiej im. Kazimierza Pułaskiego, z danego roku akademickiego, dla celów umorzenia 20% pożyczki lub kredytu studenckiego, uzyskanych na podstawie ustawy z dnia 17.07.1998 r. o pożyczkach i kredytach studenckich (Dz. U. Nr 108, poz. 685 z późn. zm.)<br>- aneks nr 1 z dnia 3.04.2007 r. | 7.03.2007  |
| 1/2007   | struktury organizacyjnej oraz obsady stanowisk kierowniczych jednostek działalności podstawowej i administracyjnej Politechniki Radomskiej im. Kazimierza Pułaskiego<br>- aneks nr 1 z dnia 5.03.2007 r.<br>- aneks nr 2 z dnia 16.04.2007 r.<br>- aneks nr 3 z dnia 31.07.2007 r.   | 19.02.2007 |
| 2/99     | wprowadzenia Instrukcji Kancelaryjnej w Politechnice Radomskiej im. Kazimierza Pułaskiego<br>- aneks nr 14 z dnia 7.03.2007 r.<br>- aneks nr 15 z dnia 31.07.2007 r.<br>- aneks nr 16 z dnia 23.10.2007 r.   | 1.03.1999  |
| 4/2006   | wprowadzenia Regulaminu Uczelnianego Funduszu Świadczeń Socjalnych w Politechnice Radomskiej im. Kazimierza Pułaskiego<br>- aneks nr 1 z dnia 23.05.2007 r.<br>- aneks nr 2 z dnia 13.08.2007 r.   | 5.05.2006  |
| 16/2005  | ogłoszenia składu komisji dyscyplinarnej ds. nauczycieli akademickich<br>- aneks nr 2 z dnia 5.10.2007 r.  | 18.10.2005 |
| 17a/2005 | wprowadzenia Regulaminu ustalania wysokości, przyznawania i wypłacania świadczeń pomocy materialnej dla studentów Politechniki Radomskiej im. Kazimierza Pułaskiego<br>- aneks nr 4 z dnia 22.10.2007 r.<br>- aneks nr 5 z dnia 28.11.2007 r.  | 31.10.2005 |
| 3/2007   | powołania Komisji ds. Likwidacji Aparatury Naukowo-Badawczej i Dydaktycznej<br>- aneks nr 1 z dnia 8.11.2007 r.  | 7.03.2007  |
| 20a/2007 | przeniesienia kierunku Edukacja artystyczna w zakresie sztuk plastycznych z Wydziału Nauczycielskiego na Wydział Sztuki<br>- aneks nr 1 z dnia 8.11.2007 r.  | 28.09.2007 |

Tabela 2.5. Pisma okólne ogłoszone od 1.01.2007 r. do 31.12.2007 r.

| Nr pisma okólnego | w sprawie   | Data pisma okólnego |
|-------------------|---|---------------------|
| 1/2007            | ustalenia dodatkowych dni wolnych od pracy w roku 2007 przypadających w dzień inny niż sobota oraz ich odpracowania | 8.01.2007           |

|        |   |            |
|--------|---|------------|
| 2/2007 | wysokości oraz warunków ustalania należności przysługujących pracownikom Politechniki Radomskiej z tytułu podróży służbowej na obszarze kraju   | 19.02.2007 |
| 3/2007 | procedury zatrudnienia nauczycieli akademickich w Politechnice Radomskiej im. Kazimierza Pułaskiego   | 15.03.2007 |
| 4/2007 | obowiązku złożenia oświadczenia lustracyjnego   | 28.03.2007 |
| 5/2007 | wyznaczenia osób, które przejmą na swoje pole spisowe kioski multimedialne zainstalowane na każdym Wydziale Uczelni   | 31.07.2007 |
| 6/2007 | dotychczasowych zatrudnień nauczycieli akademickich   | 15.10.2007 |
| 7/2007 | utworzenia przez Ministra Nauki i Szkolnictwa Wyższego w Politechnice Radomskiej im. Kazimierza Pułaskiego podstawowej jednostki organizacyjnej „Wydziału Sztuki” i zniesienia ze struktury Wydziału Nauczycielskiego Instytutu Sztuki wraz z zakładami | 15.10.2007 |
| 8/2007 | ponoszenia kosztów zakwaterowania w Hotelu Asystenckim pracowników Politechniki i zapraszanych gości  | 8.11.2007  |
| 9/2007 | ustalenia dni 27 i 28 grudnia 2007 r. (czwartek i piątek) dniami wolnymi od pracy   | 9.12.2007  |

Tabela 2.6. Polecenia służbowe wydane od 1.01.2007 r. do 31.12.2007 r.

| Nr polecenia służbowego | w sprawie   | Data polecenia służbowego |
|-------------------------|---|---------------------------|
| 1/2007                  | ograniczenia korzystania z telefonów w Politechnice Radomskiej  | 7.02.2007                 |
| 2/2007                  | realizacji zaleceń pokontrolnych wydanych przez Archiwum Państwowe w Radomiu  | 31.01.2007                |
| 3/2007                  | przygotowania przez Dziekanów Wydziałów i Kierownika Studium Języków Obcych wykazu publikacji naukowych i dydaktycznych pracowników Uczelni   | 11.04.2007                |
| 4/2007                  | ograniczenia korzystania z telefonów w Politechnice Radomskiej  | 14.08.2007                |
| 5/2007                  | ograniczenia korzystania z telefonów w Politechnice Radomskiej  | 20.08.2007                |
| 6/2007                  | weryfikacji wykazu najważniejszych publikacji naukowych i dydaktycznych pracowników Uczelni zamieszczonego na oficjalnej stronie internetowej Politechniki Radomskiej pod adresem: <a href="http://www.pr.radom.pl">www.pr.radom.pl</a> | 22.10.2007                |
| 7/2007                  | powołania przez dziekana Wydziału Sztuki administratora IT zajmującego się problematyką informatyki   | 22.10.2007                |
| 8/2007                  | szkolenia pracowników Uczelni w zakresie legalności oprogramowania komputerowego  | 28.11.2007                |
| 9/2007                  | przeprowadzenia inwentaryzacji rocznej w jednostkach organizacyjnych Uczelni  | 7.12.2007                 |

Działalność i osiągnięcia Uczelni reklamowano w środkach masowego przekazu (w radiu, telewizji, prasie lokalnej i ogólnopolskiej), w wydawanym od 2001 roku czasopiśmie „Z życia Politechniki Radomskiej”, a także na stronie internetowej Politechniki.

W roku akademickim 2006/2007 i roku kalendarzowym 2007 odbyły się dwa posiedzenia Rady Patronackiej Politechniki Radomskiej – w dniu 17 listopada 2006 r. i w dniu 16 kwietnia 2007 r.

**Na posiedzeniu Rady Patronackiej w dniu 17 listopada 2006 r.** J.M. Rektor przedstawił sprawozdanie z działalności Politechniki Radomskiej im. Kazimierza Pułaskiego za rok akademicki 2004/2005, 2005/2006 i rok kalendarzowy 2005.

Omówił strategię rozwoju Uczelni na lata 2006-2010, która sprowadza się głównie do utrzymania statusu Politechniki. Zaznaczył, że strategia rozwoju Politechniki oparta będzie na następujących celach strategicznych:

- a) podniesienie rangi i restrukturyzacja Uczelni,
- b) rozwój kadry naukowej,
- c) rozwój infrastruktury Uczelni,
- d) doskonalenie procesu dydaktycznego,
- e) rozwój działalności naukowo-badawczej,
- f) doskonalenie zarządzania Uczelnią,
- g) informatyzacja Uczelni,
- h) rozwój współpracy z zagranicą,
- i) działalność studencka.

Powyższe cele zostały następnie szczegółowo zreferowane przez J.M. Rektora, który poinformował również jakie działania są podejmowane przez Uczelnię aby osiągnąć powyższe cele strategiczne.

Uczestnicy posiedzenia Rady Patronackiej zostali również powiadomieni o opracowanym na najbliższe lata programie zamierzeń inwestycyjnych Uczelni. Program ten obejmuje m.in. adaptację budynku byłej stołówki studenckiej przy ul. Chrobrego 33 na potrzeby Biblioteki Głównej oraz Centrum Sieciowo Komputerowego Politechniki Radomskiej, wybudowanie obiektu dla potrzeb Wydziału Nauczycielskiego, scentralizowanie służb administracyjnych w budynku przy ul. Malczewskiego 29. Poinformował o możliwościach finansowych Politechniki Radomskiej.

Omówiono problem studenckich praktyk zawodowych. Podano liczbę studentów uczestniczących w studenckich praktykach zawodowych oraz liczbę opiekunów tych praktyk a także formę odbywania praktyk. Przedstawiono zmiany jakie zaszły w realizacji studenckich praktyk zawodowych w związku z nowymi uregulowaniami prawnymi w tym zakresie.

J.M. Rektor poinformował ponadto, że w dniu 16 listopada 2006 r. Uczelnia podpisała List intencyjny na mocy którego Gmina Radom przekaże nowoczesną aparaturę do Katedry Wychowania Fizycznego i Zdrowotnego na Wydziale Nauczycielskim a Politechnika Radomska zobowiązuje się przy pomocy tej aparatury realizować wspólny program polegający na badaniu sprawności fizycznej dzieci w wieku przedszkolnym i szkolnym.

Poinformował również o zmianie szaty graficznej strony internetowej Politechniki, wydawaniu E-newslettera, o kontakcie kierownictwa Uczelni ze studentami przy pomocy SMS-ów, prowadzeniu czatów ze studentami, które odbywają się co miesiąc przed posiedzeniem Senatu.

Omówił plany wdrożenia programu informatyzacji, którego elementem będą kioski multimedialne, oraz wprowadzenia elektronicznej legitymacji studenckiej.

W posiedzeniu Rady Patronackiej uczestniczyli również na zaproszenie J.M. Rektora posłowie i senatorowie Radomskiego Okręgu Wyborczego.

**Na posiedzeniu Rady Patronackiej w dniu 16 kwietnia 2007r.** J.M. Rektor wręczył wspólnie z przewodniczącym Rady Patronackiej powołania nowym członkom Rady, którymi zostali:

- Andrzej Kosztowniak – Prezydent m. Radomia,
- mgr Hanna Mazurkiewicz – Naczelnik I Urzędu Skarbowego w Radomiu,
- mgr Janusz Kot – Naczelnik III Urzędu Skarbowego w Radomiu,
- mgr Artur Moroz – Naczelnik II Urzędu Skarbowego w Radomiu,
- Wojciech Skurkiewicz – Przewodniczący Rady Miejskiej,
- mgr inż. Maciej Żółtkiewicz – Prezes Zarządu Fabryki Łączników S.A. w Radomiu.

J.M. Rektor poinformował o zmianach jakie zaszły w ostatnim czasie na Politechnice Radomskiej i zapoznał zebranych ze strategią rozwoju Politechniki uchwaloną przez Senat Uczelni 29 marca 2007 r., która wytycza kierunki i cele strategiczne Uczelni do roku 2010. Przedstawił zebrany strukturę organizacyjną wszystkich wydziałów Politechniki i poinformował jaką kadrą naukowo-dydaktyczną dysponują poszczególne wydziały. J.M. Rektor poinformował także zebranych o uruchamianych od roku akademickiego 2007/2008 nowych kierunkach studiów. Przedstawił działające w Uczelni jednostki organizacyjne pozawydziałowe oraz organizacje studenckie.

Poinformował o bardzo dobrze układającej się współpracy władz Politechniki z Prezydentem m. Radomia Andrzejem Kosztowniakiem czego wyrazem jest m.in. udział Gminy miasta Radom w inwestycji realizowanej przez Politechnikę Radomską p. n. „Biblioteka Główna”.

J.M. Rektor poinformował również, że w Politechnice działa Chór Akademicki liczący ok. 30 osób, poinformował o jego sukcesach oraz o tym, że Politechnika wydaje kwartalnik „Z Życia Politechniki Radomskiej”, którego łamy są otwarte dla reklam i prezentacji firm sponsorujących.

Na posiedzeniu Rady Patronackiej zaprezentowano także kampanię wizerunkową Politechniki, której celem jest przedstawienie Politechniki jako uczelni o silnym wyrazistym i pełnym zaufania wizerunku. Kampania została podzielona na dwa etapy - pierwszy etap poświęcony został promocji Politechniki jako całości natomiast drugi poświęcony został reklamie poszczególnych wydziałów i ich oferty dydaktycznej. Kampania ma charakter regionalny i obejmuje reklamę we wszystkich mediach lokalnych a także w Internecie z wykorzystaniem przede wszystkim strony internetowej Politechniki [www.pr.radom.pl](http://www.pr.radom.pl) Poinformowano także zebranych, że Politechnika rozpoczęła prowadzenie rekrutacji drogą elektroniczną.

J.M. Rektor zachęcił zebranych do odwiedzania strony internetowej Politechniki oraz do śledzenia czatów prowadzonych co 2 miesiące ze społecznością akademicką.

Ważnymi uroczystościami i wydarzeniami, w których uczestniczył J.M. Rektor w roku akademickim 2006/2007 i roku kalendarzowym 2007 były:

- Konferencja Rektorów Polskich Uczelni Technicznych w AGH Kraków (24-26.01.2007r.),
- Konferencja Rektorów Polskich Uczelni Technicznych na Politechnice Opolskiej (17-19.05.2007r.)
- uroczystości w Katedrze Radomskiej związane z piątą rocznicą śmierci bp. Jana Chrapka i trzydziestą rocznicą wydarzeń radomskich Czerwiec 76 (08.10.2006r.),
- uroczysta Msza Święta zorganizowana przez Jego Ekscelencję ks. bp. dr Zygmunta Zimowskiego z okazji rozpoczęcia nowego roku akademickiego 2006/2007 we wszystkich radomskich uczelniach wyższych (11.10.2006r.),
- uroczysta inauguracja roku akademickiego 2006/2007 w PRad. (12.10.2007 r.),
- uroczystości 227 rocznicy śmierci patrona Politechniki Radomskiej Kazimierza Pułaskiego zorganizowane w Muzeum im. K. Pułaskiego w Warce (14.10.2006r.),
- udział - w imieniu J.M. Rektora - dr hab. Andrzeja Markiewicza, prof. nadzw. w uroczystościach zorganizowanych przez Kuratorium Oświaty w Warszawie Delegatura w Radomiu z okazji Dnia Edukacji Narodowej (18.10.2006r.),
- udział w Międzynarodowej Konferencji Nauk Transportowych w Katowicach (25-28.10.2006r.),
- uczestnictwo w uroczystej mszy świętej w Katedrze Radomskiej w intencji zmarłych profesorów, pracowników i studentów radomskiej szkół wyższych 05.11.2006r.),
- udział na zaproszenie prezesa Rady Ministrów Jarosława Kaczyńskiego w spotkaniu dot. problemów rozwoju nauki i szkolnictwa wyższego w Polsce, które odbyło się na Uniwersytecie Warszawskim 07.11.2006r.),



- podpisanie pomiędzy samorządem województwa mazowieckiego a Politechniką Radomską umowy o dofinansowaniu projektu współfinansowanego ze środków Europejskiego Funduszu Społecznego w ramach Priorytetu 2 – Wzmocnienie rozwoju zasobów ludzkich w regionach Zintegrowanego Programu Operacyjnego Rozwoju Regionalnego 2004-2006 pt. „Zbadanie potencjału innowacyjnego subregionu radomskiego” (08.11.2006r.),
- udział w uroczystym spotkaniu z przedstawicielami radomskich firm ITM Tobacco Machinery Poland i Jadar Techmatik w związku z przekazaniem przez te firmy Instytutowi Budowy Maszyn z WM PRad. w formie darowizny wyposażonej i spełniającej wymogi techniczne i edukacyjne pracowni komputerowej CAD/CAM. Spotkanie odbyło się na Wydziale Mechanicznym Politechniki Radomskiej (09.11.2006r.),
- spotkanie J.M. Rektora z przedstawicielami Zespołu Oceniającego kierunek studiów: Edukacja Techniczno-Informatyczna na Wydziale Nauczycielskim, na którym przewodniczący zespołu oceniającego prof. Zenon Łukaszewski podsumował wyniki kontroli (9-10.11.2006r.),
- udział w posiedzeniu Sekcji Sterowania Ruchem w Transporcie Komitetu Transportu Polskiej Akademii Nauk w Bydgoszczy w PESA – Bydgoszcz S.A. Holding (13-15.11.2006r.),
- udział w III Międzynarodowej Konferencji Naukowej zorganizowanej przez Wydział Ekonomiczny PRad. nt. Perspektywy współpracy gospodarczej Polski z nowymi krajami członkowskimi Unii Europejskiej oraz z Rosją, Ukrainą i Białorusią (12.12.2006r.),
- obchody 25. rocznicy strajku w WSI – Radom. W ramach obchodów J.M. Rektor zorganizował konferencję prasową (08.12.2006r.) poświęconą tym wydarzeniom, otworzył panel dyskusyjny oraz wziął udział w odsłonięciu tablicy upamiętniającej wydarzenia strajkowe w WSI – Radom, którą umieszczono na budynku rektoratu. Uroczystości obejmowały również mszę świętą w Katedrze Radomskiej oraz koncert dedykowany uczestnikom strajku i osobom represjonowanym w czerwcu 1976 r. Wydarzeniom strajkowym poświęcono również specjalne wydanie kwartalnika „Z życia Politechniki Radomskiej” (12.12.2006r.),
- udział w uroczystości złożenia kwiatów pod pomnikiem osób represjonowanych za udział w wydarzeniach radomskiego Czerwca 1976 r. (13.12.2006r.),
- wizyta w MNiSzW u Podsekretarza Stanu prof. Stefana Jurgi dot. spraw finansowych w związku z remontowanym obiektem po stołówce akademickiej na potrzeby Biblioteki Głównej Politechniki (16.01.2007r.),
- spotkanie z Prezydentem m. Radomia w celu omówienia spraw dofinansowania drogi dojazdowej do obiektu po byłej stołówce akademickiej na potrzeby Biblioteki Głównej (02.02.2007r.),
- udział w uroczystościach 55-lecia Orkiestry Garnizonowej w Radomiu (16.02.2007r.),
- spotkanie z posłami i senatorami Radomskiego Okręgu Wyborczego w celu zapoznania parlamentarzystów ze strategią rozwoju Uczelni na lata 2007-2010, a także z nowymi kierunkami studiów, które będą uruchomione w Politechnice Radomskiej od nowego roku akademickiego (05.03.2007r.),
- wizyta na Politechnice Poznańskiej i udział w obronie pracy habilitacyjnej dra Leszka Szychty z Wydziału Transportu Politechniki Radomskiej (15-16.03.2007r.),
- spotkanie jubileuszowe z pracownikami Politechniki Radomskiej (20.03.2007r.),
- przewodniczenie spotkaniu, które odbyło się na Wydziale Mechanicznym Politechniki Radomskiej poświęconemu możliwościom pozyskania środków unijnych do rozwoju laboratoriów Wydziału Mechanicznego PRad. pod kątem możliwości utworzenia Ogólnopolskiego Centrum Szkoleń Zawodowych oraz laboratorium środowiskowego, w którym wykonywane byłyby prace badawcze i ekspertyzy dla potrzeb przemysłu. W

- spotkaniu uczestniczyli: posłowie i senatorowie Radomskiego Okręgu Wyborczego, władze województwa mazowieckiego, władze m. Radomia oraz przedstawiciele prywatnej przedsiębiorczości (05.04.2007r.),
- wizyta w Politechnice Rzeszowskiej w związku z nadaniem prof. Eugeniuszowi Świtońskiemu tytułu doktora honoris causa (12.04.2007r.),
  - podpisanie przez J.M. Rektora i prezydenta m. Radomia Listu Intencyjnego w sprawie podjęcia wspólnych działań na rzecz utworzenia w Politechnice radomskiej Biblioteki Multimedialnej (17.04.2007r.),
  - udział w uroczystym otwarciu Kolegium Placówek Dydaktyczno-Naukowych – specjalność pojazdy i silniki spalinowe (18.04.2007r.),
  - udział w uroczystościach obchodów rocznicy uchwalenia Konstytucji 3-go Maja (03.05.2007r.),
  - udział w konferencji zorganizowanej przez Urząd m. Radomia nt. „Modernizacja linii kolejowej Nr 8 Kielce-Radom-Warszawa determinantą rozwoju gospodarczego południowego Mazowsza i Ziemi Świętokrzyskiej” (21.05.2007r.),
  - udział w debacie zorganizowanej przez Duszpasterstwo Akademickie nt. „Radom – miasto nadziei czy beznadziei” (22.05.2007r.),
  - Forum Dyskusyjne „Biznes i Nauka” zorganizowane z inicjatywy J.M. Rektora w Politechnice Radomskiej. Forum adresowane było do ludzi nauki, biznesu, przedsiębiorców, władz miasta, jednostek samorządu terytorialnego oraz instytucji wspierających rozwój innowacyjny w regionie. Spotkanie poświęcone było nawiązaniu współpracy pomiędzy sferami nauki i gospodarki (28.05.2007r.),
  - wizytacja obozu zerowego zorganizowanego w Przesiece dla studentów Politechniki Radomskiej (9-11.09.2007r.),
  - udział na zaproszenie Ministra Nauki i Szkolnictwa Wyższego w spotkaniu poświęconym problemom szkolnictwa wyższego w Polsce. Spotkanie odbyło się w Szkole Głównej Gospodarstwa Wiejskiego w Warszawie w spotkaniu wziął udział także premier Jarosław Kaczyński (03.10.2007r.)
  - udział w wernisażu wystawy w Mazowieckim Centrum Sztuki Współczesnej „Elektrownia” pt. „100 wystaw Galerii Rogatka Politechniki Radomskiej” (04.10.2007r.),
  - otwarcie sympozjum naukowego zorganizowanego przez Wydział Sztuki PRad. pt. „Obraz, jego funkcje i oddziaływanie na wyznawców wielkich religii monoteistycznych: islamu, judaizmu, chrześcijaństwa” (08.10.2007r.),
  - uroczysta inauguracja roku akademickiego 2007/2008 na Politechnice Radomskiej (11.10.2007 r.),
  - oficjalne otwarcie nowej Multimedialnej Biblioteki Głównej Politechniki Radomskiej (11.10.2007 r.),
  - udział – w imieniu J.M. Rektora – dr Adama Rutkowskiego Prorektora ds. dydaktycznych i studenckich i dr Urszuli Kosterny Prodziekana ds. studiów niestacjonarnych Wydziału Ekonomicznego PRad. w uroczystościach 40-lecia Muzeum im. K. Pułaskiego w Warce (12.10.2007 r.),
  - udział w konferencji Komitetu Transportu PAN w Warszawie (25.10.2007r.),
  - udział w dorocznym XXX Jubileuszowym Biegu Myśliwskim – Hubertus – 2007 w Lesiowie k. Radomia. Był to jednocześnie Jubileusz 30-lecia Studenckiego Klubu Jeździeckiego Politechniki Radomskiej (27.10.2007 r.),
  - wizyta na Uniwersytecie w Żilinie na Słowacji celem omówienia zasad i form współpracy naukowej (28-30.10.2007 r.),
  - uroczyste wręczenie nagród dla najlepszych studentów nagrodzonych w konkursie Primus Inter Pares – Student Ziemi Radomskiej 2007 (15.11.2007 r.),

- udział w XII Międzynarodowej Konferencji Naukowo-Technicznej nt. „Inżynieria ruchu morskiego” w Szczecinie (21-22.11.2007 r.),
- podpisanie deklaracji współpracy pomiędzy Politechniką Radomską a Ministerstwem Finansów w sprawie prowadzenia przez ministerstwo praktyk zawodowych dla najlepszych studentów PRad. kierunków informatycznych dla potrzeb Centrum Przetwarzania Danych, które powstanie w Radomiu (28.11.2007 r.),
- otwarcie w Auli Głównej PRad. cyklu spotkań edukacyjno-informacyjnych p.n. „Znam zasady bezpieczeństwa” zorganizowanych przez Komendę Miejską Policji w Radomiu i adresowanych do uczniów radomskich szkół podstawowych (07.12.2007 r.),
- otwarcie na Wydziale Ekonomicznym PRad. IV Międzynarodowej Konferencji Naukowej p.n. „Perspektywy rozwoju powiązań gospodarczych Polski ze wschodnimi krajami sąsiedzkimi oraz Estonią, Łotwą i Mołdową” (07.12.2007 r.),
- organizacja i udział w konferencjach prasowych dotyczących:
  - rozpoczynającego się nowego roku akademickiego 2006/2007 (03.10.2006 r.),
  - otwarcia Multimedialnej Biblioteki Głównej PRad. i rozpoczynającego się nowego roku akademickiego 2007/2008 (09.10.2007r.),
- udział w uroczystościach inauguracji:
  - roku akademickiego 2006/2007 na Politechnice Warszawskiej,
  - roku akademickiego 2006/2007 na Politechnice Świętokrzyskiej,
  - roku akademickiego 2007/2008 w Kunas Technical University w Kownie na Litwie
  - roku akademickiego 2007/2008 na Politechnice Warszawskiej,
  - roku akademickiego 2007/2008 na Politechnice Świętokrzyskiej,
- J.M. Rektor przed posiedzeniem Senatu prowadzi czaty ze studentami i pracownikami PRad., na których poruszane są sprawy dotyczące działalności Uczelni, czaty odbyły się:
  - 28 listopada 2006 r.,
  - 17 stycznia 2007 r.,
  - 28 marca 2007 r.,
  - 30 maja 2007 r.,
  - 24 października 2007 r.,
- udział w uroczystościach wigilijnych i spotkaniach opłatkowych:
  - ze studentami PRad., członkami Radomskiej Rady Stowarzyszeń Naukowo-Technicznych NOT i Izby Przemysłowo-Handlowej (19.12.2006 r.),
  - ze studentami Politechniki Radomskiej (19.12.2007 r.)

Głównymi osiągnięciami J.M. Rektora było wypracowanie i uchwalenie strategii rozwoju obejmującej kierunkowe cele strategiczne PRad. na lata 2007-2010, uchwalenie nowego statutu Politechniki oraz Regulaminu Studiów i Regulaminu Pomocy Materialnej dla studentów. Dostosowanie systemu nauczania do procesu bolońskiego oraz nowej ustawy – Prawo o szkolnictwie wyższym czyli wprowadzenie dwustopniowego systemu kształcenia oraz bieżący kontakt ze społecznością akademicką – czaty, e-maile, skrzynki kontaktowe.

Głównym zadaniem i priorytetem było podnoszenie rangi Uczelni. W ramach działań w tym zakresie została zorganizowana Konferencja Rektorów Polskich Uczelni Technicznych w m-cu kwietniu 2006r., Politechnika uzyskała pozytywne akredytacje PKA kontrolowanych kierunków studiów w latach 2005-2007, utworzono nowe kierunki studiów: wzornictwo, towaroznawstwo, energetyka. Od października 2007 utworzono w PRad. Wydział Sztuki oraz realizowano program wprowadzenia zajęć dydaktycznych w językach obcych. Zostały przeprowadzone ogólne szkolenia językowe dla kadry naukowo-dydaktycznej.

Politechnika wystąpiła (w ramach podnoszenia rangi uczelni) o prawa doktoryzowania w dwóch dyscyplinach – jeden wniosek został złożony przez Wydział Sztuki w dyscyplinie sztuki piękne, drugi wniosek został złożony przez Wydział Mechaniczny w dyscyplinie

mechanika, jeżeli Uczelnia uzyska te dwa prawa doktoryzowania to będzie miała 5 uprawnień a 6 potrzeba do utrzymania statusu Politechniki. Został uchwalony system zapewnienia jakości kształcenia i w ramach podnoszenia rangi Uczelni notujemy systematyczny awans w rankingach wyższych uczelni. Prowadzone były działania w kierunku informatyzacji Uczelni, zostały zainstalowane kioski multimedialne na wszystkich wydziałach (po 2 szt.), elektroniczna rejestracja na studia, trwa przygotowanie do wprowadzenia systemu wirtualny dziekanat, dostęp do oprogramowania Microsoft na zasadach licencji MSDN dla studentów 4 wydziałów, rozwój oficjalnego serwisu [www.pr.radom.pl](http://www.pr.radom.pl) nowe łącze internetowe dla Wydziału Mechanicznego, wprowadzenie regulaminu sieci LAN oraz uruchomienie systemu poczty studenckiej.

W zakresie organizacji i zarządzania utworzony został Dział Promocji, który kreuje pozytywnie wizerunek Politechniki, utworzony został Dział Informatyzacji Uczelni i Centrum Sieciowo Komputerowe zostało podporządkowane Rektorowi, powołano Akademicki Inkubator Przedsiębiorczości oraz opracowano i wdrożono nowy Regulamin Gospodarki Finansowej Uczelni.

W zakresie nauki utworzono konkursy na granty rektorskie, opracowano strategię badań naukowych na lata 2007-2010 oraz wytypowano kierunki priorytetowe. Politechnika współpracuje naukowo-badawczo z jednostkami zagranicznymi oraz bardzo aktywnie z jednostkami krajowymi. Rozwijana jest działalność ośrodka transferu innowacji. Uczelnia prowadzi współpracę z instytucjami lokalnymi. Współpraca ta zaowocowała m.in. utworzeniem nowoczesnej Multimedialnej Biblioteki Głównej, wspieraniem inicjatyw wydziałów Politechniki w zakresie pozyskiwania specjalistycznej aparatury, oprogramowania i urządzeń technicznych – na Wydziale Mechanicznym laboratoria obrabiarek numerycznych, pracownie CAD (współpraca z ITM Poland), na Wydziale Nauczycielskim Aparatura do badania wad postaw (współpraca z Zarządem m. Radomia). Na Wydziale Transportu współpraca z firmą BOSCH zaowocowała laboratorium patronackim oraz laboratorium robotyki.

Uczelnia prowadzi bardzo aktywną współpracę z zagranicą, uczestniczy w europejskich programach edukacyjnych na lata 2007-2013, realizowany jest program Longlife Learning Programme. Odbywa się coroczna organizacja wymiany zagranicznej studentów i kadry oraz organizacja Intensive Programme „Ecology and Safety as a Driving Force in the Development of Vehicles”. Przygotowanie oferty kształcenia w języku angielskim dla studentów zagranicznych. Współdział w organizacji międzynarodowych konferencji Studenckich Kół Naukowych TRANS-MECH-ART.-CHEM”.

Prowadzony jest ciągły kontakt ze studentami poprzez:

- (cykliczny czat internetowy, skrzynki kontaktowe, kontakt mailowy),
- realizowanie nadrzędnej zasady podmiotowości studenta,
- wspieranie inicjatyw studenckich,
- ścisłą współpracę z Samorządem Studenckim,
- bieżącą reakcją na wszelkie sygnały od studentów,

Studenci biorą czynny udział w wymianie międzynarodowej w ramach programów Socrates i Erasmus. Nastąpił rozwój bazy socjalnej i ciągle podnoszenie jej jakości – nowy bufet w DS3, Alibi (d. Atrium). Rozpoczęto proces monitorowania sytuacji absolwentów Politechniki Radomskiej.

W zakresie spraw pracowniczych nastąpiło:

- wspieranie rozwoju naukowego nauczycieli akademickich (podwyższenie kwoty stypendium habilitacyjnego),
- integracja środowiska akademickiego (szkolenia BHP, audyt oprogramowania), imprezy masowe (Majówka), spotkania okolicznościowe, wycieczki pracownicze organizowane przez związki zawodowe,

- współpraca ze związkami zawodowymi poprzez konsultowanie uczelnianych aktów normatywnych, wspieranie inicjatyw związkowych.

W zakresie infrastruktury:

- otworzono nową siedzibę Biblioteki Głównej na bazie dawnej Stołówki,
- dokonano termomodernizacji budynków Politechniki przy ul. Malczewskiego oraz na Osiedlu Akademickim, finansowaną z Norweskiego Mechanizmu Finansowego,
- przygotowano do modernizacji powierzchnie zwolnione przez Bibliotekę (pomieszczenia w budynkach: Rektorat, Administracja, Wydział Ekonomiczny, Wydział MiTO).

W kronice Uczelni, która prowadzona jest od chwili zmiany jej nazwy, tj. od 1.09.1996 r. zamieszczano ważniejsze informacje w postaci wycinków prasowych, zdjęć i skrótowych opracowań dotyczących życia i działalności Politechniki.

### **3. PROMOCJA UCZELNI.**

Celem działania Działu Promocji jest prowadzenie działań promocyjnych, marketingowych oraz kreowanie pozytywnego wizerunku Politechniki w otoczeniu Uczelni. W kolejnym, drugim roku działalności Działu podjętych zostało szereg, ściśle zaplanowanych działań przez Dział Promocji, polegających na:

- uporządkowaniu i scentralizowaniu wszystkich działań promocyjnych prowadzonych zarówno na poziomie ogólnym Politechniki, jak i poszczególnych Wydziałów,
- zaplanowaniu i wdrożeniu kompleksowej kampanii promocyjnej Politechniki w roku 2007, z uwzględnieniem potrzeb Wydziałów,
- wspieranie działań administracji centralnej w celu kreowania pozytywnego wizerunku Uczelni
- wspieraniu rekrutacji działaniami reklamowymi,
- prowadzeniu indywidualnych działań dla poszczególnych Wydziałów.

#### **Uporządkowanie działań promocyjnych Uczelni.**

Pierwszym, priorytetowym krokiem było uporządkowanie wszystkich działań promocyjnych podejmowanych przez Politechnikę oraz Wydziały. Uporządkowanie objęło ustalenie kompetencji organizacyjnych, ogólnej strategii marketingowej, określenie celów, stworzenia budżetu oraz harmonogramu działań. Wyżej wymienione rzeczy były na bieżąco konsultowane z JM Rektorem i jego służbami, upoważnionymi osobami z poszczególnych Wydziałów oraz jednostkami odpowiedzialnymi za rekrutację (UKR oraz WKR-y).

#### **Ogólne podsumowanie działań Działu Promocji podczas rekrutacji.**

Głównym kierunkiem działań było prowadzenie inicjatyw marketingowych i piarowskich na potrzeby rekrutacji w okresie styczeń – wrzesień 2007r. Dział Promocji wyszczególnił następujące elementy, które miały wpływ na minioną rekrutację:

- czynniki determinujące rynek edukacyjny, na którym Politechnika Radomska prowadziła kampanię oraz przeprowadzenie ich analizy,
- zastosowane narzędzia marketingowe,
- działania reklamowe wykonane na rzecz Politechniki jako całości oraz spis działań wykonanych na rzecz Wydziałów,
- podsumowanie rekrutacji pod względem ilościowym i procentowym oraz porównanie z rekrutacją ubiegłoroczną,
- zasięg terytorialny prowadzonej kampanii,
- uwagi i wnioski,
- podsumowanie.

#### **Zastosowane narzędzia marketingowe.**

W okresie styczeń – wrzesień Dział Promocji prowadził na dużą skalę kampanię reklamową związaną z rekrutacją na rok akademicki 2007/08. Kampania miała charakter wizerunkowy, czyli na potrzeby rekrutacji przeprowadzone zostały działania zarówno reklamowe, jak i Public Relations. Ich głównym celem było polepszenie wizerunku Politechniki Radomskiej w oczach otoczenia zewnętrznego.

Kampania marketingowo-wizerunkowa na potrzeby rekrutacji prowadzona była przy użyciu wielu kanałów komunikacji z grupami docelowymi. Wykorzystano następujące narzędzia promocyjne:

- środki masowego przekazu (TV, radio, prasa),
- wielkoformatowe nośniki reklamy (autobusy, billboardy),
- Internet i multimedia (bannery, scroll-bannery, e-mailing, nowy design strony www PRad),
- drukowane materiały reklamowe (informator, plakaty, ulotki, teczki wydziałowe i uczelniane, wydziałowe rolety roll-up, ogólnopolskie informatory dla maturzystów itp.),
- gadżety reklamowe,
- marketing bezpośredni (targi edukacyjne, zamawianie informatorów przez SMS lub Internet).

Promocja Politechniki jako całości oraz poszczególnych Wydziałów była prowadzona w sposób skorelowany ze sobą. Strategia marketingowa Uczelni na potrzeby rekrutacji miała charakter jednolity, z uwzględnieniem najważniejszej w niej roli Politechniki jako całości. Jednak, by zachować wyjątkowość poszczególnych Wydziałów, każdemu z nich przypisany został inny kolor (po akceptacji przez Dziekanów). W związku z tym, wszystkie materiały promocyjne wykonane na rzecz danego Wydziału miały jednolitą przypisaną tonację kolorystyczną:

- Wydział Mechaniczny - kolor błękitny,
- Wydział Transportu – kolor granatowy i żółty,
- Wydział Materiałoznawstwa i Technologii Obuwia – kolor pomarańczowy,
- Wydział Nauczycielski – kolor bordowy i seledynowy,
- Wydział Ekonomiczny – kolor zielony.

Hasło kampanii w 2007r. brzmiało: **„Bądź najlepszy, wybierz Politechnikę”**. Uczelnię promowali Joasia oraz Paweł, studenci naszej Uczelni. Kampania prowadzona była przy użyciu możliwych dostępnych form promocji oraz nośników reklamowych i miała charakter regionalny. Obejmowała reklamę w lokalnych środkach masowego przekazu: telewizja Dami, radomskie rozgłośnie radiowe, prasę. Intensywne działania podjęte były w Internecie, poprzez promocję strony głównej Politechniki [www.pr.radom.pl](http://www.pr.radom.pl). Reklama w Internecie objęła także akcję bannerową i mailing targetowany na portalach Onet.pl, wp.pl, o2.pl oraz gazeta.pl. Wykorzystane zostały także reklamy wielkoformatowe: reklama na autobusach MPK oraz poprzez billboardy. Do tego doszły plakaty formatu B1, rozmieszczone w szkołach oraz wybranych miejscach w Radomiu oraz regionu.

### **Zasięg terytorialny prowadzonej kampanii.**

Analizując ostatnie lata pod względem zasięgu terytorialnego prowadzonej kampanii oraz tegorocznych działań, można stwierdzić, iż zdecydowana większość kandydatów na studia pochodzi z Radomia oraz terenu pokrywającego się z byłym województwem radomskiego. Dodatkowymi miejscami, skąd rekrutują się kandydaci na studia na Politechnice są:

- północna część województwa świętokrzyskiego (rejony Starachowic, Ostrowca Świętokrzyskiego, Skarżyska Kamiennej, Końskich),
- region Opoczna, Przysuchy i Tomaszowa Mazowieckiego,
- region Dęblina, Kozienic, Puław, Zwoleń i Lipska.

Te wyniki wskazują, że Politechnika swoim zasięgiem jest Uczelnią o charakterze regionalnym, z bardzo silnym oddziaływaniem na teren byłego województwa radomskiego. Oczywiście, jednostkowo mamy studentów z całego kraju, szczególnie jeśli chodzi o unikalne kierunki studiów (przykład Wydział Transportu). Jednak nie jest to na tyle

znacząca liczba, aby podejmować kosztowne działania reklamowe poza wyznaczonym zasięgiem terytorialnym podanym powyżej.

### **Wnioski i uwagi.**

Po zakończeniu działań wspierających rekrutację, podjętych przez Dział Promocji, zostało przygotowane sprawozdanie, które zostało przekazane na ręce Pana Rektora. W opracowaniu znalazły się wnioski i uwagi, których rozpatrzenie usprawni i poprawi efektywność prowadzonych działań Politechniki Radomskiej na potrzeby rekrutacji. Wnioski te dotyczyły m.in. organizacji prac Uczelnianej Komisji Rekrutacyjnej oraz Wydziałowych Komisji Rekrutacyjnych, harmonogramu rekrutacji oraz form wybranych materiałów promocyjnych.

### **Pozostałe inicjatywy podejmowane przez Dział Promocji.**

Równolegle do działań promocyjnych prowadzonych na potrzeby rekrutacji Dział Promocji prowadził inicjatywy marketingowe i piarowskie wspierające wizerunek Politechniki Radomskiej. W celu realizacji wyznaczonych celów wykonane zostały następujące działania:

- wspieranie wydania albumu „Radom – gospodarka – nauka”,
- przeprowadzenie badania wizerunku Politechniki w regionie radomskim,
- wykonanie Księgi Znaków Politechniki Radomskiej,
- kontynuacja kampanii informacyjno-promocyjna „Chcesz wiedzieć co jest ważne?” ,
- nagranie filmu reklamowego Politechniki,
- współpraca z Domem Kultury Amfiteatr w Radomiu,
- promocja podczas imprezy „Vivat Pulaski 2007”,
- współpraca przy wydawaniu czasopisma „Z życia Politechniki”,
- podejmowanie wspólnych inicjatyw z Samorządem Studenckim (współpraca przy organizacji Wiosny Studenckiej, targów edukacyjnych).

### **Podsumowanie.**

Pierwsze dwa lata funkcjonowania Działu Promocji potwierdziły potrzebę powstania samodzielnego działu zajmującego się szeroko rozumianą reklamą Politechniki Radomskiej. Szereg inicjatyw oraz działań podjętych przez wyżej wymieniony Dział w zdecydowany sposób poprawił opinię Politechniki w radomskim środowisku, czego przykładem są wyniki badań wizerunku Uczelni przeprowadzonych jesienią 2006r. oraz powtórzonych w roku 2007. Reklama Politechniki została uporządkowana, ujednolicona i skoordynowana z promocją poszczególnych Wydziałów. Wszystkie podejmowane kroki były analizowane oraz wdrożone pod pełną kontrolą Działu Promocji. Dzięki szczegółowej analizie podejmowanych działań określona została strategia promocyjna Politechniki na rok 2008, która ma na celu jeszcze silniejsze podkreślenie pozytywnego wizerunku Politechniki Radomskiej.



## 4. KADRA

### 4.1. STAN I STRUKTURA ZATRUDNIENIA

Zatrudnienie nauczycieli akademickich na dzień 31 grudnia 2007r. wg tytułów i stopni naukowych (wykazano w przeliczeniu na pełne etaty – 511 etatów):

- profesorowie 42 etaty
- doktorzy habilitowani 73 etatów
- doktorzy 257 etatów
- magistrowie 138 etatów

Pracownicy niebędący nauczycielami akademickimi (wykazano w przeliczeniu na pełne etaty – 451 etaty).

Zatrudnienie wg grup pracowniczych na dzień 31.12.2007r. w etatach:

- naukowo-techniczni 97 etatów
- bibliotekarze 34 etaty
- administracja 181 etaty
- wydawnictwo i poligrafia 9 etatów
- robotnicy i kierowcy 47 etatów
- obsługa 83 etaty

#### **4.2. OBSADA KADROWA NA PROWADZONYCH KIERUNKACH STUDIÓW ODDZIELNIE DLA KAŻDEJ PODSTAWOWEJ JEDNOSTKI WEDŁUG STANU NA DZIEŃ 1.10.2008r.**

Materiał zostanie opracowany przez Dział Kadr i przekazany do Ministra Nauki i Szkolnictwa Wyższego pod koniec października 2008 roku.

#### **4.3. ROZWÓJ KADRY NAUKOWO-DYDAKTYCZNEJ**

##### **Postępy w realizacji prac doktorskich i habilitacyjnych oraz w uzyskaniu tytułu naukowego.**

W okresie sprawozdawczym 2006/2007 stopień naukowy doktora uzyskało 10 osób a stopień doktora habilitowanego - 4 osoby.

Udzielono wymiernej pomocy własnej kadrze w uzyskiwaniu stopnia doktora i doktora habilitowanego (stypendia i środki przyznane na pokrycie kosztów przewodów itp.) oraz zapewniono jej odpowiednie warunki pracy na wydziałach. Efektem tego jest otwarcie 27 przewodów doktorskich; 41 osób przygotowuje się do otworzenia przewodów habilitacyjnych. 7 osób ubiega się o nadanie tytułu profesora.

W roku akademickim 2006/2007 ponad 300 osób wzięło czynny udział w krajowych konferencjach, sympozjach oraz zjazdach naukowych prezentując swoje referaty.

##### **Wnioski**

Niezwykle istotną sprawą, aby utrzymać status politechniki, jest rozszerzenie praw doktoryzowania w nowych dyscyplinach naukowych.

Podstawą do uzyskania przez Uczelnię pełnych praw akademickich (tj. praw doktoryzowania, praw habilitowania i prowadzenia postępowania o nadanie tytułu naukowego) jest zwiększenie kadry samodzielnych pracowników naukowych.

Niektóre wydziały pozyskały wykwalifikowaną samodzielną kadrę naukową, co przyczyniło się m.in. do wystąpienia jednostek o nowe uprawnienia do nadawania stopni (sztuki plastyczne – sztuki piękne, nauki techniczne – mechanika).

Wskazane jest także rozwijanie dziedzin i dyscyplin naukowych, w zakresie których wydziały posiadają już uprawnienia do nadawania stopni naukowych, aby je rozszerzyć o prawa habilitowania.

## 5. DZIAŁALNOŚĆ DYDAKTYCZNA

### 5.1. Podstawowe jednostki organizacyjne znajdujące się w siedzibie Uczelni oraz dokładne określenie prowadzonych przez nie kierunków studiów i stopni kształcenia (studia jednolite, studia pierwszego stopnia, studia drugiego stopnia).

| Podstawowa jednostka organizacyjna - WYDZIAŁ  | KIERUNEK                                  | POZIOM KSZTAŁCENIA                                 | SPECJALNOŚCI  |
|---|---|--|---|
| <b>EKONOMICZNY</b><br>ul. Chrobrego 31<br>tel. 048 361-7400<br>dziekane@pr.radom.pl                           | <b>EKONOMIA</b>                           | Studia jednolite magisterskie 4,5-letnie           | <ul style="list-style-type: none"> <li>- bankowość</li> <li>- ekonomia i organizacja handlu i usług</li> <li>- finanse</li> <li>- finanse i gospodarka komunalna</li> <li>- informatyka w biznesie</li> <li>- kierowanie procesami społecznymi</li> <li>- międzynarodowe stosunki gospodarcze</li> <li>- ubezpieczenia</li> <li>- zarządzanie jakością i środowiskiem</li> <li>- zarządzanie przedsiębiorstwem</li> </ul>                             |
|   |   | Studia drugiego stopnia 1,5 roczne                 |   |
|   | <b>ADMINISTRACJA</b>                      | Studia pierwszego stopnia 3-letnie licencjackie    | wybór specjalności na drugim roku   |
|   | <b>ADMINISTRACJA</b>                      | Studia pierwszego stopnia 3-letnie licencjackie    | bez specjalności  |
| <b>MATERIAŁOZNAWSTWA I TECHNOLOGII OBUIWA</b><br>ul. Chrobrego 27<br>tel.048 361-7500<br>dziekanc@pr.radom.pl | <b>TECHNOLOGIA CHEMICZNA</b>              | Studia jednolite magisterskie 5-letnie             | <ul style="list-style-type: none"> <li>- chemia i technologia polimerów</li> <li>- materiałoznawstwo produktów naftowych</li> <li>- technologia kosmetyków i produktów chemii gospodarczej</li> <li>- technologia skóry</li> <li>- inżynieria i ochrona środowiska</li> <li>- technologia i organizacja produkcji obuwia</li> <li>- technologia i organizacja produkcji odzieży</li> <li>- wzornictwo obuwia</li> <li>- wzornictwo odzieży</li> </ul> |
|   |   | Studia pierwszego stopnia 3,5-letnie inżynierskie  | <ul style="list-style-type: none"> <li>- technologia w przemyśle lekkim</li> <li>- technologia w przemyśle chemicznym</li> </ul>  |
|   |   | Studia drugiego stopnia 2 - letnie                 | <ul style="list-style-type: none"> <li>- technologia kosmetyków i produktów chemii gospodarczej</li> <li>- chemia i technologia polimerów</li> </ul>  |
|   | <b>ZARZĄDZANIE I INŻYNIERIA PRODUKCJI</b> | Studia pierwszego stopnia 3,5 -letnie inżynierskie | <ul style="list-style-type: none"> <li>- zarządzanie inżynieria w przemyśle chemicznym</li> <li>- zarządzanie i inżynieria w przemyśle lekkim,</li> <li>- zarządzanie i inżynieria w ochronie środowiska i w zagrożeniach nadzwyczajnych</li> </ul>   |
|   | <b>WZORNICTWO</b>                         | Studia pierwszego stopnia 3,5 -letnie inżynierskie | <ul style="list-style-type: none"> <li>-projektowanie odzieży</li> <li>- projektowanie obuwia</li> </ul>  |

|  |   |  |  |
|--|---|--|--|
| <b>MECHANICZNY</b><br><br>ul. Krasickiego 54<br>tel. 048 361-7600<br><a href="mailto:dziekannm@pr.radom.pl">dziekannm@pr.radom.pl</a>    | <b>MECHANIKA<br/>I BUDOWA MASZYN</b>                                  | Studia<br>jednolite magisterskie<br>5-letnie   | <ul style="list-style-type: none"> <li>- komputerowe wspomaganie projektowania i wytwarzania</li> <li>- informatyka inżynierska</li> <li>- informatyka stosowana</li> <li>- eksploatacja samochodów</li> <li>- techniki komputerowe w motoryzacji</li> </ul>   |
|  |   | Studia<br>pierwszego stopnia<br>3,5 - 4- letnie<br>inżynierskie  | <ul style="list-style-type: none"> <li>- eksploatacja samochodów</li> <li>- komputerowe systemy inżynierskie</li> <li>- komputerowe wspomaganie projektowania i wytwarzania</li> <li>- informatyka w logistyce i zarządzaniu motoryzacją</li> <li>- systemy energetyczne,</li> <li>- obróbka na centrach CNC</li> <li>- jakość i eksploatacja samochodów</li> <li>- technologia produkcji</li> </ul> |
|  |   | Studia<br>drugiego stopnia<br>2 - letnie   | <ul style="list-style-type: none"> <li>- technika i rzeczoznawstwo samochodowe</li> <li>- programowanie obrabiarek CNC</li> <li>- systemy energetyczne, klimatyzacja i wentylacja</li> </ul>   |
| <b>NAUCZYCIELSKI</b><br><br>ul. Malczewskiego 20A<br>tel. 048 361-7800<br><a href="mailto:dziekann@pr.radom.pl">dziekann@pr.radom.pl</a> | <b>MATEMATYKA</b>   | Studia<br>pierwszego stopnia<br>3-letnie<br>licencjackie<br><br>Studia<br>drugiego stopnia<br>2 - letnie   | <ul style="list-style-type: none"> <li>- zastosowania matematyki i informatyki</li> <li>- nauczycielska</li> <li>- zastosowania matematyki i informatyki</li> </ul>  |
|  | <b>EDUKACJA<br/>TECHNICZNO-<br/>- INFORMATYCZNA</b>                   | Studia<br>jednolite magisterskie<br>5- letnie<br><br>Studia<br>drugiego stopnia<br>2,5 - letnie<br><br>Studia<br>pierwszego stopnia<br>3 -letnie<br>licencjackie | <ul style="list-style-type: none"> <li>- edukacja informatyczna</li> <li>- informatyka stosowana</li> <li>- informatyka</li> <li>- edukacja informatyczna</li> <li>- nauczycielska</li> </ul>  |
|  | <b>EDUKACJA<br/>ARTYSTYCZNA W<br/>ZAKRESIE SZTUK<br/>PLASTYCZNYCH</b> | Studia<br>jednolite magisterskie<br>5-letnie<br><br>Studia<br>pierwszego stopnia<br>3 -letnie<br>licencjackie  | <ul style="list-style-type: none"> <li>- marszand</li> <li>- menedżer kultury</li> <li>- działania multimedialne</li> <li>- multimedia</li> <li>- edukacja artystyczna</li> <li>- edukacja artystyczna</li> <li>- multimedia</li> </ul>  |
|  | <b>WYCHOWANIE<br/>FIZYCZNE</b>  | Studia<br>pierwszego stopnia<br>3-letnie<br>licencjackie   | <ul style="list-style-type: none"> <li>- nauczycielska</li> <li>- rehabilitacja i promocja zdrowia</li> <li>- wychowanie zdrowotne i korektywa</li> <li>- wychowanie obronne, ochrona osób i mienia</li> </ul>   |
|  | <b>INFORMATYKA</b>  | Studia<br>pierwszego stopnia<br>3,5 - letnie<br>inżynierskie   | <ul style="list-style-type: none"> <li>- informatyka stosowana</li> </ul>  |
|  | <b>PEDAGOGIKA</b>   | Studia<br>pierwszego stopnia<br>3- letnie<br>licencjackie  | <ul style="list-style-type: none"> <li>- pedagogika opiekuńczo -wychowawcza i wspomaganie rodziny</li> <li>- praca socjalna</li> <li>- profilaktyka społeczna i resocjalizacja</li> </ul>  |

|   |                               |   |   |
|---|-------------------------------|---|---|
| <p><b>TRANSPORTU</b><br/>         ul. Malczewskiego 29<br/>         tel. 048 361-7700<br/> <a href="mailto:dziekant@pr.radom.pl">dziekant@pr.radom.pl</a></p> | <p><b>TRANSPORT</b></p>       | <p>Studia pierwszego stopnia 3,5 - 4 -letnie inżynierskie</p> <p>Studia drugiego stopnia 2-letnie</p>   | <ul style="list-style-type: none"> <li>- automatyka w transporcie</li> <li>- elektroenergetyka trakcyjna</li> <li>- elektronika i telekomunikacja w transporcie</li> <li>- sterowanie ruchem w transporcie kolejowym</li> <li>- logistyka i marketing w transporcie</li> <li>- logistyka i systemy transportowe</li> <li>- organizacja i technika transportu miejskiego</li> <li>- organizacja i technika transportu kolejowego</li> <li>- techniczne środki transportu</li> <li>- eksploatacja pojazdów szynowych</li> <li>- eksploatacja i utrzymanie pojazdów</li> <li>- sterowanie ruchem w transporcie</li> <li>- techniczne środki transportu</li> <li>- organizacja i technika transportu</li> </ul> |
|   | <p><b>ELEKTROTECHNIKA</b></p> | <p>Studia jednolite magisterskie 5 – letnie</p> <p>Studia pierwszego stopnia 3,5 - letnie inżynierskie</p> <p>Studia pierwszego stopnia 4 –letnie inżynierskie</p> <p>Studia drugiego stopnia 2 –letnie</p> | <ul style="list-style-type: none"> <li>- automatyka i informatyka</li> <li>- elektroenergetyka</li> </ul> <p>wybór specjalności na drugim roku</p> <ul style="list-style-type: none"> <li>- automatyka i informatyka</li> <li>- elektroenergetyka</li> <li>- automatyka i informatyka</li> <li>- elektroenergetyka</li> </ul>   |

Aktualnie Uczelnia nie posiada zamiejscowych jednostek dydaktycznych.

## 5.2. PROWADZONE STUDIA PODYPLOMOWE ORAZ ZAKRES ICH DZIAŁANIA.

Studia podyplomowe w Politechnice Radomskiej prowadzone są na kierunkach:

- **Mechanika i Budowa Maszyn** w ramach specjalności:

- 1) *rekonstrukcja wypadków drogowych i likwidacja szkód powypadkowych* (20 absolwentów) – VIII edycja,
- 2) *programowanie obrabiarek sterowanych numerycznie* (21 absolwentów) – III edycja,
- 3) *technika samochodowa i bezpieczeństwo w transporcie drogowym* (7 studentów) – I edycja.

Ad.1) Dwusemestralne niestacjonarne studia podyplomowe: program studiów obejmował m.in.:

- technikę samochodową,
- rekonstrukcję wypadków drogowych,
- ocenę techniczną i ustalanie kosztów napraw samochodów powypadkowych,
- identyfikację samochodów używanych i wycenę ich wartości rynkowych.

Ad.2) Dwusemestralne niestacjonarne studia podyplomowe program: studiów obejmował m.in.:

- konstrukcję obrabiarek sterowanych numerycznie,
- układy sterowania w obrabiarkach CNC,
- systemy CAD/CAM,
- programowanie obrabiarek CNC z różnymi układami sterowania,
- opracowanie procesów technologicznych obróbki.

Ad.3) Trzysemestralne niestacjonarne studia podyplomowe, ukierunkowane w szczególności na potrzeby nauczycieli przedmiotów zawodowych związanych z motoryzacją (w tym dwusemestralne studia *Rekonstrukcja wypadków drogowych* i trzeci semestr o specjalności *Nowa Technika Samochodowa*).

- **Edukacja Techniczno-Informatyczna** na specjalności *edukacja informatyczna w zakresie edukacji techniczno-informatycznej*,

- **Matematyka** na specjalności *matematyka w zakresie matematyki*,

- **Wychowanie Fizyczne** na specjalności *wychowanie zdrowotne i korektywa w zakresie tej specjalności*.

- **Ekonomia** na specjalnościach:

- *Bankowość*,
- *Finanse*,
- *Organizacja i Zarządzanie*,
- *Rachunkowość*.

Studia podyplomowe na kierunku **Ekonomia** trwały jeden rok. Obejmowały 300 godzin zajęć dydaktycznych na specjalności i kończyły się obroną pracy.

### 5.3. DZIAŁALNOŚĆ BIBLIOTEKI GŁÓWNEJ

Biblioteka Główna od 1 października 2007 roku pracuje w budynku przy ulicy Chrobrego 33 (dawna stołówka). Oficjalne otwarcie Biblioteki Główniej w nowy budynek odbyło się podczas inauguracji roku akademickiego 2007/2008 w Politechnice Radomskiej.

Czytelnie i wypożyczalnie biblioteczne czynne są od poniedziałku do piątku w godzinach 9.00 – 19.00, a w każdą sobotę w godzinach 9.00 – 15.00.

Dla studentów i pracowników Politechniki Radomskiej oraz osób z zewnątrz są do dyspozycji Czytelnia Książek i Czasopism, Czytelnia Internetowa, Czytelnia Baz Danych, Czytelnia Zbiorów Specjalnych, w której są udostępniane normy polskie i branżowe, patenty, katalogi firmowe, informatory, materiały konferencyjne, Dzienniki Ustaw, Monitory Polskie, itp., Czytelnia Profesorska oraz sześć Pokoi Cichej Nauki. Czytelnie posiadają 265 miejsc.

Do dyspozycji czytelników mamy około 500 tytułów czasopism, 170.000 woluminów książek, 120.000 woluminów zbiorów specjalnych.

Biblioteka przeznaczyła:

- na zakup książek 195.000 zł,
- na prenumeratę czasopism krajowych 94.000 zł,
- na prenumeratę czasopism zagranicznych 40.000 zł,
- na prenumeratę zbiorów specjalnych 34.000 zł,
- na zakup baz danych, w tym pełnotekstowych 97.000 zł,
- na modernizację działalności bibliotecznej (komputeryzacja, automatyzacja procesów bibliotecznych) 103.000 zł.

Biblioteka Główna posiada 110 stanowisk komputerowych dla użytkowników bibliotecznych.

W budynku Biblioteki przy ulicy Chrobrego 33 istnieje możliwość korzystania z internetu z komputerów stacjonarnych oraz komputerów przenośnych. Wypożyczalnia Książek wyposażona jest w elektroniczny system udostępniania zbiorów. Studenci i pracownicy mogą wyszukiwać książki w katalogu komputerowym lub korzystać z katalogów tradycyjnych (katalog alfabetyczny, katalog przedmiotowy).

Biblioteka wyposażona jest w nowoczesny system zabezpieczenia zbiorów (książek i czasopism) przed kradzieżą.

Biblioteka posiada magazyn wolnego dostępu zbiorów do samodzielnego wypożyczania, pozostałe zbiory znajdują się w nowoczesnych magazynach.

Biblioteka ma swoją stronę internetową ([www.biblioteka.pr.radom.pl](http://www.biblioteka.pr.radom.pl)), na której zamieszczane są informacje dotyczące zasobów bibliotecznych (książek, prenumerowanych czasopism i baz danych), regulaminu Biblioteki, struktury organizacyjnej i czasu pracy.

Dla studentów stacjonarnych pierwszego roku wszystkich kierunków studiów odbywają się obligatoryjne zajęcia z Przynależności Bibliotecznej we własnej sali konferencyjno-dydaktycznej w nowym gmachu Biblioteki Główniej.

Studenci Wydziału Ekonomicznego na miejscu mogą korzystać z Czytelni Ekonomicznej, w której są prezentowane książki i czasopisma dla kierunku administracja i ekonomia.

Studenci Wydziału Mechanicznego na miejscu mają do dyspozycji Czytelnię, Wypożyczalnię i Magazyn Książek.

## 6. DZIAŁALNOŚĆ NAUKOWO- BADAWCZA.

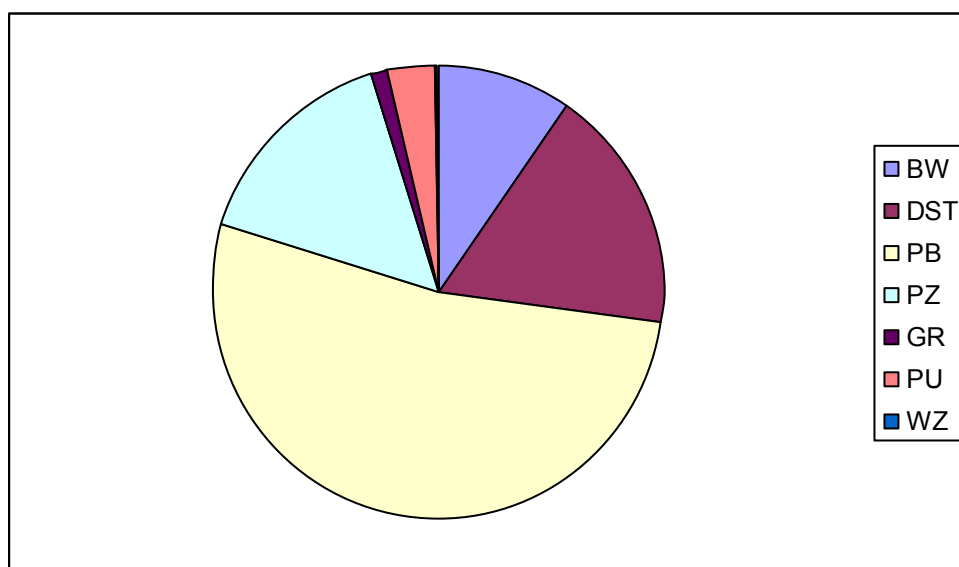
Politechnika Radomska realizowała w 2007r. ponad 200 prac naukowo – badawczych, zgodnych z profilem i programami naukowymi poszczególnych Wydziałów.

Do głównych kierunków, w których prowadzone były badania należą m.in.

- systemy sterowania ruchem kolejowym,
- budowa i technologia maszyn,
- zarządzanie jakością w ochronie środowiska,
- technologia kosmetyków i produktów chemii gospodarczej,
- badania prawno – społeczne.

Na działalność naukowo – badawczą Politechnika Radomska dysponowała w 2007r. kwotą 5 378 303 zł., w tym:

|                                    |                |
|------------------------------------|----------------|
| - na badania własne (BW)           | 525 999 zł.,   |
| - na działalność statutową (DST)   | 932 504 zł.,   |
| - na projekty badawcze (PB)        | 2 824 103 zł., |
| - na prace badawcze zamawiane (PZ) | 843 649 zł.,   |
| - granty rektorskie (GR)           | 65 000 zł.,    |
| - projekt unijny (PU)              | 179 010 zł.,   |
| - współpraca z zagranicą (WZ)      | 8 038 zł.      |

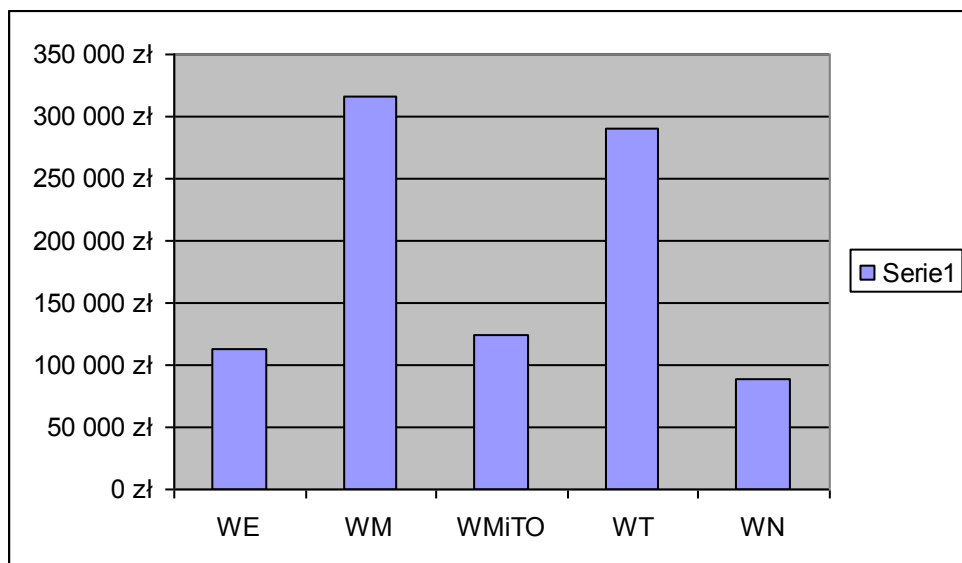


Rys. 1. Źródła finansowania badań naukowych w 2007 roku w zł.

W ramach działalności statutowej (DST) w 2007 roku w Uczelni realizowano 70 tematów badawczych na łączną kwotę 932 504 zł., w tym:

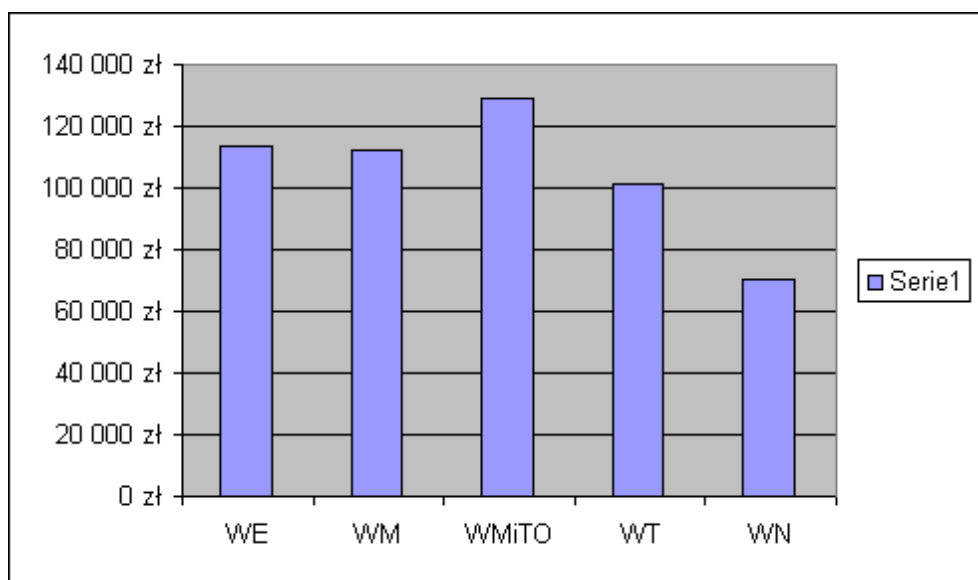
|   |            |
|---|------------|
| - Wydział Nauczycielski realizował                          | 6 tematów  |
| - Wydział Transportu realizował                             | 36 tematów |
| - Wydział Materiałoznawstwa i Technologii Obuwia realizował | 5 tematów  |
| - Wydział Mechaniczny realizował                            | 19 tematów |
| - Wydział Ekonomiczny realizował                            | 4 tematy   |



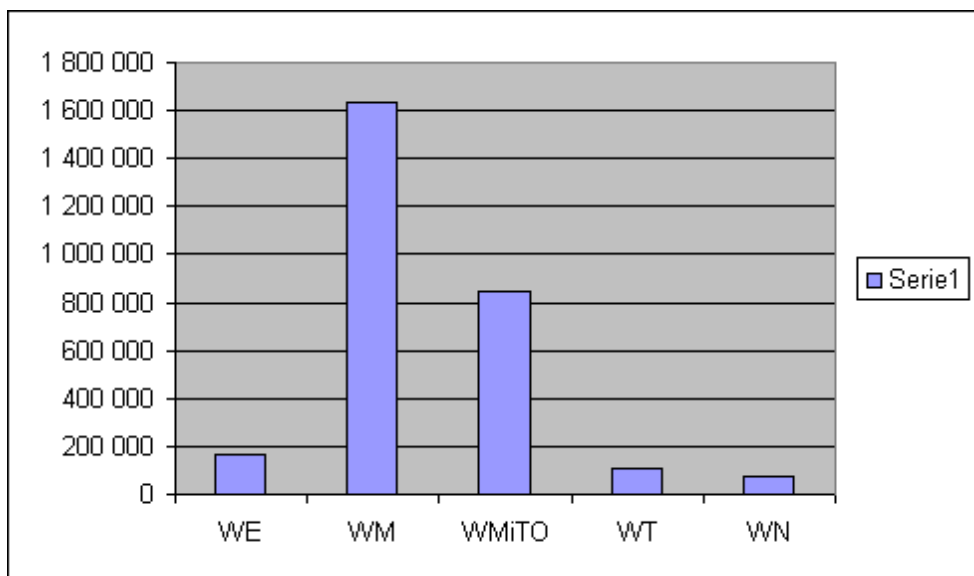


Rys. 2. Fundusz na działalność statutową ( w zł ) w jednostkach organizacyjnych Uczelni w 2007r., gdzie: WE – Wydział Ekonomiczny, WM – Wydział Mechaniczny, WMiTO – Wydział Materiałoznawstwa i Technologii Obuwia, WT – Wydział Transportu, WN – Wydział Nauczycielski.  
 WE – 113 000 zł., WM – 316 536 zł., WMiTO – 123 743 zł., WT – 290 534 zł., WN – 88 691 zł.

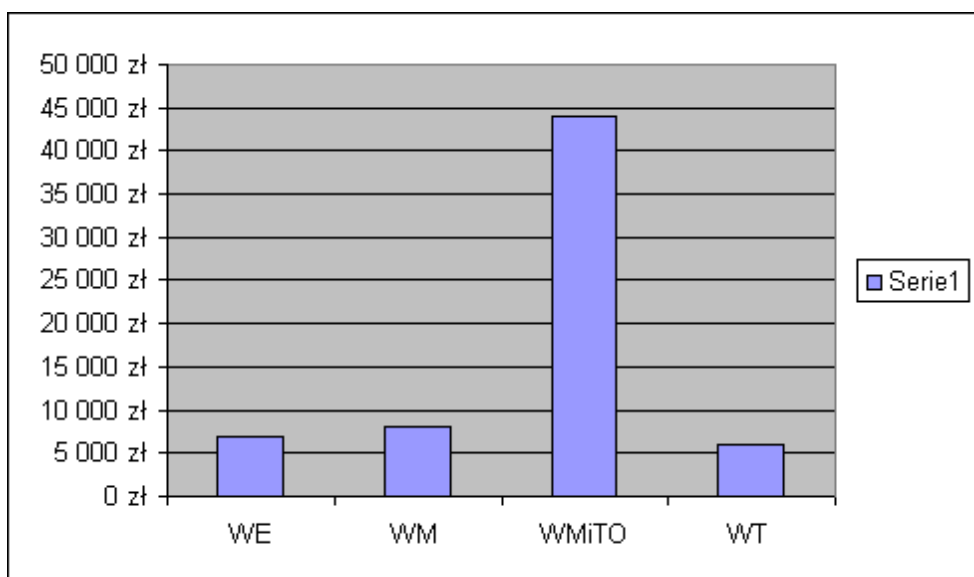
Na realizację 83 tematów w ramach badań własnych Politechnika Radomska dysponowała w 2007r. kwotą 525 999 zł.



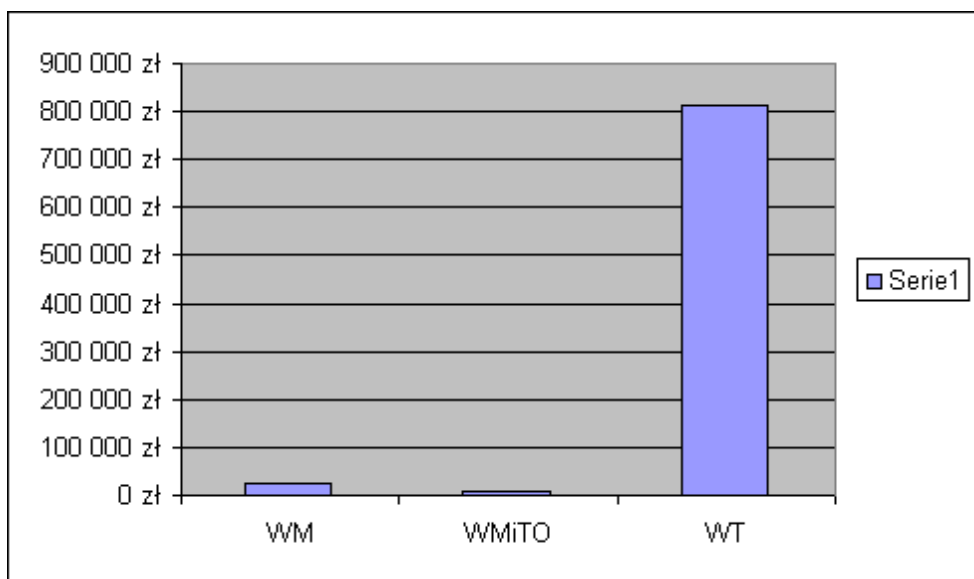
Rys. 3. Fundusz badań własnych ( w zł. ) w jednostkach organizacyjnych Uczelni w 2007r.  
 WE – 113 391 zł., WM – 112 129 zł., WMiTO – 128 995 zł., WT – 101 343 zł., WN – 70 141 zł.



Rys. 4 . Fundusz projektów badawczych ( w zł ) w jednostkach organizacyjnych Uczelni w 2007r.  
 WE – 165 625 zł, WM – 1 635 910 zł, WMiTO – 844 923 zł, WT – 105 395 zł, WN – 72 250 zł.



Rys. 5. Fundusz grantów rektorskich ( w zł ) w jednostkach organizacyjnych Uczelni w 2007r.  
 WE – 7 000 zł, WM – 8 000 zł, WMiTO – 44 000 zł, WT – 6 000 zł



Rys. 6. Fundusz prac badawczych na zamówienie ( w zł ) w jednostkach organizacyjnych Uczelni w 2007r. – wartość netto.

WM – 24 386 zł, WMiTO – 8 336 zł, WT – 810 927 zł.

Nakłady na działalność naukowo – badawczą w latach 2006 – 2007 przedstawiono w tabeli.

Tab. 1. Nakłady na działalność naukowo – badawczą w latach 2006 – 2007 wg. rodzaju środków.

| p. | L | Rodzaj środków   | Rok 2006<br>( w zł. ) | Rok 2007<br>( w zł. ) | Wzrost/spadek<br>nakładów w %<br>( 2007r. do 2006r. ) |
|----|---|--|-----------------------|-----------------------|---|
| 1  |   | Badania własne   | 557 661               | 525 999               | - 5,7%  |
| 2  |   | Działalność statutowa ( w tym<br>współpraca z zagranicą) | 1 174 889             | 940 542               | -20%  |
| 3  |   | Projekty badawcze  | 1 996 457             | 2 824 103             | + 41,5%   |
| 4  |   | Prace badawcze na<br>zamówienie                          | 289 051               | 843 649               | +191,9%   |
| 5  |   | Projekt unijny   | 33 494                | 179 010               | +434,5%   |
| 6  |   | Granty rektorskie  | 144 000               | 65 000                | -55%  |
|    |   | Razem  | 4 195 552             | 5 378 303             | + 28%   |

Z powyższego zestawienia wynika, iż w 2007r. nastąpił dalszy wzrost nakładów na działalność naukowo – badawczą: o 28% w porównaniu z 2006r. ( wzrost nakładów w 2006r.

w porównaniu do 2005r. wynosił 28,7% ). Wyraźnie widać stałą tendencję wzrostu nakładów na projekty badawcze ( + 41,5% ) i prace badawcze na zamówienie ( + 191,9% ).

W II edycji konkursu na granty rektorskie finansowaniem objęto 9 projektów na łączną kwotę 65 000 zł.

Aktywność naukowa Politechniki Radomskiej znalazła swoje odbicie w licznych publikacjach pracowników poszczególnych Wydziałów.

Liczba publikacji w 2007r.:

- w czasopiśmie wyróżnionych przez Journal Citation Reports i w recenzowanych czasopiśmie o zasięgu międzynarodowym - 96
- publikacje krajowe - 416
- monografie i podręczniki akademickie - 73.

Zorganizowano 8 konferencji naukowych, w tym:

#### **Wydział Ekonomiczny**

- „Polska polityka społeczna wobec wyzwań spójności społeczno – ekonomicznej Unii Europejskiej”,
- „Podatki w Unii Europejskiej. Harmonizacja czy konkurencja podatkowa”,
- „Perspektywy rozwoju powiązań gospodarczych Polski ze wschodnimi krajami sąsiedzkimi oraz Estonią, Łotwą i Mołdawią”.

#### **Wydział Materiałoznawstwa i Technologii Obuwia:**

- „Przemysł lekki – zarządzanie i organizacja produkcji, materiałoznawstwo, technologia i wzornictwo”.

#### **Wydział Nauczycielski:**

- „Informatyka w dobie XXI wieku”,
- „Współczesne problemy pedagogiki i edukacji”.

#### **Wydział Transportu:**

- IV konferencja Naukowo – Techniczna LOGITRANS „Logistyka, systemy transportowe, bezpieczeństwo w transporcie”,
- XI Międzynarodowa konferencja TRANSCOMP „Komputerowe systemy wspomagania nauki, przemysłu i transportu”.

Głównym celem narodowych i regionalnych programów rozwoju na najbliższe lata jest tworzenie warunków dla wzrostu konkurencyjności gospodarki opartej na wiedzy i przedsiębiorczości, zapewniającej wzrost zatrudnienia, przeciwdziałanie marginalizacji społecznej i gospodarczej oraz wyrównanie szans rozwojowych różnych regionów.

Realizacja tych zadań jest możliwa poprzez stworzenie trwałych powiązań pomiędzy jednostkami naukowo – badawczymi, przemysłem, samorządem regionu i administracją rządową.

Politechnika Radomska podjęła w 2007r. szereg inicjatyw mających na celu realizację w/w celów poprzez m.in. nawiązanie i zacieśnianie współpracy z przedsiębiorcami. Służyły temu m.in. działania promocyjne, takie jak zorganizowane w maju 2007r. forum dyskusyjne „Biznes i Nauka”, w którym wzięli udział przedstawiciele przedsiębiorstw, naukowcy oraz członkowie samorządów terytorialnych. Forum było okazją do zaprezentowania najnowszych osiągnięć naukowych Politechniki Radomskiej, poznania oczekiwań przemysłu w zakresie innowacji oraz określenie roli samorządów w prowadzeniu działań proinnowacyjnych.

Uczelnia wystąpiła w 2007r. z inicjatywą utworzenia Mazowieckiego Klastra Energetycznego, którego celem będzie realizacja badawczego programu rozwojowego dotyczącego m.in. możliwości zastosowania odnawialnych źródeł energii oraz prowadzenie działań na rzecz współpracy stron klastra w ramach innowacyjnych przedsięwzięć w zakresie energii odnawialnej.

W najbliższych miesiącach planuje się podpisanie umowy konsorcjum naukowo – przemysłowego: „Konsorcjum do Spraw Badań, Rozwoju i Komercjalizacji

Zaawansowanych Technologii – ADVANCE”, którego celem działania będzie opracowanie, wdrażanie i komercjalizacja nowych technologii w zakresie chemii przemysłowej i ochrony środowiska.

Uczelnia jest członkiem Polskiej Platformy Technologicznej Przemysłu Skórzanego, której celem jest zwiększenie innowacyjności przedsiębiorstw przemysłu skórzanego poprzez intensyfikację badań naukowych, zwiększenie podaży rozwiązań innowacyjnych i wzmocnienie roli przedsiębiorstw przemysłu skórzanego w procesie budowy gospodarki opartej na wiedzy.

Politechnika Radomska współpracuje z licznymi firmami, np.

- Global Cosmed – w zakresie certyfikacji badań jakościowych kosmetyków i produktów chemii gospodarczej, szkoleń i współrealizacji zadań w ramach programów europejskich,
- Polskimi Liniami Kolejowymi S.A. – w zakresie badań nad bezpieczeństwem ruchu kolejowego,
- z firmami: Robert Bosch PL, Italcom, Autodistribution International Poland, Gordon, Inter Cars w zakresie wdrażania systemów diagnostycznych.
- W czerwcu 2007r. podpisano umowę z Chińskim Badawczym Instytutem Przemysłu Gospodarstwa Domowego Taiyuan, której przedmiotem jest współpraca naukowa w zakresie produktów chemii gospodarczej i przemysłowej.

W 2007r. realizowano projekt ze środków Europejskiego Funduszu Społecznego w ramach Inicjatywy Wspólnotowej EQUAL pt. „Przedsiębiorczość w sieci – Internet szansą na wzrost konkurencyjności”. Celem jego jest wzrost konkurencyjności mikroprzedsiębiorstw poprzez zastosowanie technologii informatycznych do podnoszenia jakości i powszechnej dostępności usług wspierających, profesjonalnego doradztwa, informacji i szkoleń. Beneficjentami projektu jest sieć 400 mikroprzedsiębiorstw w branży poligraficznej, obuwniczej, odzieżowej, fotograficznej, drzewnej i innych.

Europejski Program Współpracy w Dziedzinie Badań Naukowo – Technicznych COST ma na celu zwiększenie wiedzy na temat efektów działań rządów skierowanych na poprawę funkcjonowania rynku pracy, systematyczną ewaluację i tworzenie programów dla rynku pracy ukierunkowanych na redukcję bezrobocia i podnoszenie kwalifikacji kapitału ludzkiego. W ramach tego obszaru realizowany był projekt pt. „Badania wpływu projektów wsparcia na konkurencyjność mikroprzedsiębiorstw”.

Projekt pt. „Zbadanie potencjału innowacyjnego subregionu radomskiego” realizowano w ramach Zintegrowanego Programu Operacyjnego Rozwoju Regionalnego. Efektem jego jest m.in. stworzenie bazy danych firm regionu południowego Mazowsza.

Wszystkie podejmowane w 2007r. przez władze Politechniki Radomskiej wysiłki i działania miały na celu efektywne wykorzystanie przyznanych środków na badania naukowe poprzez poprawę ich jakości i dostosowanie do potrzeb stale zmieniającej się gospodarki, oraz poszukiwanie pozabudżetowych źródeł ich finansowania. Konsekwentna polityka prowadzona od lat w tym kierunku przyniosła już wymierne efekty (zacieśnienie współpracy z przedsiębiorstwami, zwiększenie środków na badania) i daje nadzieję na stałe utrzymywanie tej korzystnej tendencji w przyszłości.

## 6.1. OCHRONA PATENTOWA W 2007 R.

Rozwiązania o charakterze technicznym – twórcze i nowe w skali światowej, spełniające wymogi wynalazków lub wzorów użytkowych, a powstające w trakcie realizacji działalności naukowo-badawczej Politechniki Radomskiej są zgłaszane do Urzędu Patentowego Rzeczypospolitej Polskiej w celu uzyskania patentów, praw ochronnych bądź innych pokrewnych praw wyłącznych.

**W roku 2007 zgłoszono do Urzędu Patentowego RP w celu opatentowania i uzyskania praw ochronnych następujące wynalazki i wzory użytkowe:**

1. Urządzenie do badania higieniczności obuwia.  
Nr zgłoszenia P-381572 z dnia: 22.01.2007 r.  
Twórcy wynalazku: prof. Krzysztof Śmiechowski, dr Jan Skiba,  
dr Jan Żarłok, dr Andrzej Michnik, dr Jacek Brandt.  
Wydział Materiałoznawstwa i Technologii Obuwia Politechniki Radomskiej  
oraz Instytut Techniki i Aparatury Medycznej – Zabrze.
2. Elektryczny układ napędowy pojazdu  
zwłaszcza wózka inwalidzkiego.  
Nr zgłoszenia P-381626 z dnia 29.01.2007 r.  
Twórca wynalazku: prof. Zbigniew Goryca.  
Wydział Transportu Politechniki Radomskiej.
3. Bezszcotkowy silnik prądu stałego.  
Nr zgłoszenia P-381667 z dnia 02.02.2007 r.  
Twórca wynalazku: prof. Zbigniew Goryca.  
Wydział Transportu Politechniki Radomskiej.
4. Sposób wytwarzania biopaliw.  
Nr zgłoszenia P-381668 z dnia 02.02.2007 r.  
Twórca wynalazku: prof. Zygmunt Wirpsza.  
Wydział Materiałoznawstwa i Technologii Obuwia Politechniki Radomskiej.
5. Sposób pomiaru przepuszczalności pary wodnej.  
Nr zgłoszenia P-381787 z dnia 19.02.2007 r.  
Twórcy wynalazku: prof. Krzysztof Śmiechowski, dr Jan Skiba,  
dr Jan Żarłok.  
Wydział Materiałoznawstwa i Technologii Obuwia Politechniki Radomskiej.
6. Naczynie do badania przepuszczalności pary wodnej.  
Nr zgłoszenia W-116646 z dnia 19.02.2007 r.  
Twórcy wzoru użytkowego: prof. Krzysztof Śmiechowski,  
dr Jan Skiba, dr Jan Żarłok.  
Wydział Materiałoznawstwa i Technologii Obuwia Politechniki Radomskiej.
7. Preparat w postaci pasty do czyszczenia  
zwłaszcza twardych powierzchni.

Nr zgłoszenia P-382318 z dnia 27.04.2007 r.  
Twórcy wynalazku: prof. Marian Włodzimierz Sułek,  
dr Tomasz Wasilewski.  
Wydział Materiałoznawstwa i Technologii Obuwia Politechniki Radomskiej.

8. Koncentrat do przyrządzania cieczy obróbczych i nieemulsyjnych cieczy hydraulicznych.  
Nr zgłoszenia P-382963 z dnia 20.07.2007 r.  
Twórcy wynalazku: dr Jan Przondo, prof. Marian Włodzimierz Sułek,  
mgr Witold Sas.  
Wydział Materiałoznawstwa i Technologii Obuwia Politechniki Radomskiej.

**W 2007r. udzielone zostały przez Urząd Patentowy RP na rzecz Politechniki Radomskiej patenty na następujące wynalazki:**

- 1) Sposób wytwarzania reaktywnych rozpuszczalników monomerów reagujących z formaldehydem.  
Patent Nr 195658 na zgłoszenie nr P-357792.  
Twórca wynalazku: prof. Zygmunt Wirpsza  
Wydział Materiałoznawstwa i Technologii Obuwia Politechniki Radomskiej
- 2) Urządzenie zabezpieczające przed utonięciem.  
Patent Nr 197623 na zgłoszenie nr P-339040.  
Twórca wynalazku: prof. Jerzy Mierzejewski  
Wydział Materiałoznawstwa i Technologii Obuwia Politechniki Radomskiej
- 3) Element hydrokinetyczny do tłumienia drgań skrętnych wałów układu napędowego.  
Patent Nr 198064 na zgłoszenie nr P-352950.  
Twórcy wynalazku: prof. Zbigniew Kęsy, prof. Andrzej Kęsy, dr Józef Madeja  
Wydział Mechaniczny Politechniki Radomskiej
- 4) Układ do badania drgań skrętnych przekładni hydrokinetycznej z wałem wejściowym i wyjściowym.  
Patent Nr 198065 na zgłoszenie nr P-352949.  
Twórcy wynalazku: prof. Zbigniew Kęsy, prof. Andrzej Kęsy  
Wydział Mechaniczny Politechniki Radomskiej
- 5) Sposób wytwarzania 1-N-3,5-dioksanowych pochodnych melaminy.  
Patent Nr na zgłoszenie nr P-349693.  
Twórca wynalazku: prof. Zygmunt Wirpsza  
Wydział Materiałoznawstwa i Technologii Obuwia Politechniki Radomskiej
- 6) Sposób odwadniania oligomeroli.  
Patent na zgłoszenie nr P-367921.  
Twórca wynalazku: prof. Zygmunt Wirpsza  
Wydział Materiałoznawstwa i Technologii Obuwia Politechniki Radomskiej

**W 2007 r. kontynuowano ochronę następujących wynalazków zgłoszonych i opatentowanych w poprzednich latach:**

- 1) Patent nr 190013 pt.: „Sposób oczyszczania mediów zawierających metale ciężkie, spośród których chrom i/lub żelazo i/lub cynk i/lub kadm i/lub nikiel występują w ilościach dominujących”.  
Twórcy wynalazku: prof. Wojciech Lasek, dr Mieczysław Gajewski, dr Ewa Magdziarz, mgr Urszula Majewska, dr Włodzimierz Siepracki, mgr Alicja Wydra, mgr Halina Kostrzewa, dr Małgorzata Przybyłek  
Wydział Materiałoznawstwa i Technologii Obuwia Politechniki Radomskiej
- 2) Patent Nr 193492 pt.: „Staliwo spawalne, zwłaszcza do pracy w niskich temperaturach”.  
Twórcy wynalazku: Prof. Feliks Wojtkun, dr Jurij Porfiriewicz Sołncew, dr Władimir Wasiliewicz Lebediew  
Wydział Mechaniczny Politechniki Radomskiej
- 3) Patent Nr 193493 pt.: „Staliwo, zwłaszcza do pracy w niskich temperaturach, odporne na ścieranie”.  
Twórcy wynalazku: Prof. Feliks Wojtkun, dr Jurij Porfiriewicz Sołncew, dr Władimir Wasiliewicz Lebediew  
Wydział Mechaniczny Politechniki Radomskiej

**Przygotowywano do zgłoszenia w Urzędzie Patentowym następujące rozwiązania o charakterze technicznym potencjalnie noszące znamiona wynalazków do opatentowania bądź wzorów użytkowych do ochrony:**

1. Sposób badania właściwości cieczy inteligentnych.  
Twórca wynalazku: prof. Zbigniew Kęsy  
Wydział Mechaniczny Politechniki Radomskiej
2. Urządzenie do badania właściwości cieczy inteligentnych zwłaszcza cieczy elektoreologicznych.  
Twórca wynalazku: prof. Zbigniew Kęsy  
Wydział Mechaniczny Politechniki Radomskiej
3. Urządzenie do badania właściwości cieczy inteligentnych zwłaszcza cieczy magnetoreologicznych.  
Twórca wynalazku: prof. Zbigniew Kęsy  
Wydział Mechaniczny Politechniki Radomskiej

**Wniesiono 21 opłat do Urzędu Patentowego RP poprzez Kwesturę PR z tytułu zgłoszenia lub ochrony bądź publikacji opisów przedmiotów ochrony własności przemysłowej na łączną kwotę 11.830 zł.**



## 7. INFORMATYZACJA UCZELNI.

Wykaz prac wykonanych w zakresie Informatyzacji Uczelni w roku 2007 obejmował:

1. Modernizację oficjalnego serwisu internetowego Politechniki Radomskiej oraz wdrożenie systemu CMS do zarządzania serwisem, który posiada następujące funkcjonalności:
  - a) zarządzanie serwisem przez zarejestrowanych pracowników Uczelni,
  - b) zintegrowanie z newsletterem i SMS-Informatorem,
  - c) przeprowadzenie sondaży,
  - d) zamieszczanie publikacji i materiałów w postaci plików,
  - e) zamieszczanie spisu publikacji pracowników Politechniki,
  - f) obsługa Biuletynu Informacji Publicznej,
  - g) prezentowanie zamówień publicznych,
  - h) wprowadzenie elektronicznego formularza zgłaszania awarii, który umożliwia sprawny kontakt z pracownikami odpowiedzialnymi za poprawne funkcjonowanie sieci i serwerów Politechniki Radomskiej,
  - i) obsługa RSS, usługi pozwalającej na czytanie nagłówków wiadomości typu „News” bez konieczności wchodzenia na stronę główną serwisu.
2. Kontynuowanie czatów rektorskich oraz prowadzenie elektronicznego newslettera i SMS-Informatora. Systemy E-newsletter i SMS-Informator umożliwiają zapisanie się do listy subskrybentów, którzy są powiadamiani o najważniejszych wydarzeniach mających miejsce na Politechnice Radomskiej.
3. Uruchomienie Systemu Poczty Studenckiej Politechniki Radomskiej. System zapewnia możliwość automatycznego zakładania bezpłatnych kont e-mail dla studentów Politechniki i dla kandydatów na studia. System umożliwia ochronę przed spamem i wirusami oraz jest otwarty na integrację ze wspólną bazą studentów dla całej Uczelni.
4. Zakup i zainstalowanie 12 kiosków multimedialnych wolnostojących wraz z oprogramowaniem. Kioski umożliwiają swobodny dostęp do Internetu na każdym wydziale Uczelni. Są bardzo pomocne podczas rekrutacji prowadzonej w sposób elektroniczny.
5. Uporządkowanie statusu prawnego sieci komputerowej Politechniki Radomskiej, w szczególności przygotowanie Regulaminu korzystania z sieci komputerowej Lan/Wlan PRad. Wprowadzenie monitorowania sieci studenckiej pod kątem wirusów, spamu i nielegalnego oprogramowania.
6. Wyposażenie Biblioteki Głównej PRad. w nowy sprzęt komputerowy. Komputery w ogólnodostępnej Czytelni Internetowej, w Pracowni Internetowej i w Czytelni Profesorskiej, ze względów bezpieczeństwa, zostały wyposażone w karty odzyskujące system i oprogramowanie.
7. Przeniesienie serwerowni do nowej siedziby w budynku Biblioteki Głównej. Obecna serwerownia ma odpowiednie zabezpieczenia, podwójną klimatyzację oraz profesjonalnej klasy UPS na wypadek awarii prądu. Centrum jest wyposażone w sprzęt wysokiej klasy,

w serwerowni znajduje się jeden z głównych węzłów sieci środowiska akademickiego PIONIER.

8. Przystąpienie do programu MSDN Academic Alliance i Akademic IT dało Uczelni darmowy dostęp do określonego oprogramowania firmy Microsoft dla studentów i pracowników wydziałów: Ekonomicznego, Materiałoznawstwa, Technologii i Wzornictwa, Mechanicznego, Nauczycielskiego oraz Transportu.
9. Pozyskanie wykonawcy i rozpoczęcie wdrożenia systemu Dziekanat. Zadaniem systemu jest z informatyzowanie pracy dziekanatów Politechniki Radomskiej oraz stworzenie bazy danych studentów i pracowników Uczelni. System ma być otwarty na integrację z innymi systemami, których wdrożenie planowane jest na późniejszy okres, takimi jak system Internetowej Rekrutacji Kandydatów, System Elektronicznej Legitymacji Studenckiej, system do obsługi biblioteki i inne.
10. Przeprowadzenie elektronicznej rejestracji kandydatów na studia na rok 2007/2008 w połączeniu z Krajowym Rejestrem Matur. Przygotowanie do wdrożenia systemu Internetowej Rekrutacji Kandydatów.
11. Uporządkowanie systemu zakupu komputerów i oprogramowania, a w szczególności uporządkowanie licencji grupowych na programy biurowe, bazy prawnicze i programy antywirusowe.
12. Podjęcie prac związanych z uruchomieniem systemu radiowej transmisji bezprzewodowej łączącego Wydział Mechaniczny z węzłem sieci MAN Politechniki Radomskiej.

## 8. WSPÓŁPRACA NAUKOWO-DYDAKTYCZNA Z ZAGRANIUCĄ.

W roku 2006/2007 Politechnika Radomska realizowała 21 umów o współpracy naukowo – dydaktycznej z uczelniami Rosji, Litwy, Ukrainy, Słowacji, Czech, Portugalii, Hiszpanii i USA.

Za granicę łącznie wydelegowano 135 osób, głównie w celu uczestnictwa w międzynarodowych konferencjach i kongresach oraz w celach organizacyjnych.

Odwiedziło naszą Uczelnię 16 cudzoziemców, pracowników uczelni partnerskich. Znaczna część przyjazdów była związana z realizacją umów o współpracy dwustronnej.

W roku 2006/2007 zatrudnialiśmy 12 wykładowców zagranicznych.

W roku 2006/2007 odnotowaliśmy znaczącą liczbę wyjazdów studentów na międzynarodowe spotkania naukowe i dydaktyczne. 7 studentów Wydziału Mechanicznego wzięło udział w Programie Intensywnym Erasmusa w Kapfenbergu, Austria. Studenci Katedry Sztuki Wydziału Nauczycielskiego 47 osób, wyjechali na plener malarski do Kremnicy, Słowacja.

Realizacja umów o współpracy odbywała się zgodnie z planami Wydziałów. Koncentruje się na wymianie doświadczeń i przygotowywaniu wspólnych publikacji. Wskazane byłoby podjęcie wspólnych prac badawczych i przygotowanie międzynarodowych projektów badawczych.

### Współpraca w ramach Programu LLP Erasmus.

W roku 2006/2007 realizowano 27 umów o współpracy dwustronnej w ramach Programu LLP Erasmus. Umowy obejmują wymianę studentów i kadry akademickiej z Austrii, Belgii, Bułgarii, Danii, Francji, Grecji, Hiszpanii, Litwy, Niemiec, Portugalii, Słowacji, Wielkiej Brytanii i Włoch.

W wymianie studentów wzięło udział 39 studentów Politechniki Radomskiej na łączny okres 224,5 miesiąca. Do naszej Uczelni przyjechało 19 studentów zagranicznych. Do uczelni zagranicznych w celu prowadzenia wykładów wyjechało 23 wykładowców, a w Radomiu gościliśmy 6 wykładowców zagranicznych.

W roku 2006/2007 wykorzystaliśmy grant Programu LLP Erasmus w wysokości 95400 EUR.

Współpraca w ramach Programu LLP Erasmus ciągle się rozwija, podpisujemy nowe umowy z nowymi partnerami. Niestety obserwujemy coraz mniejsze zainteresowanie wymianą studentów i wykładowców, co pokazują wyraźnie dane statystyczne. Natomiast, pozytywnie oceniamy wzrost zainteresowania naszą Uczelnią ze strony studentów zagranicznych, którzy coraz chętniej przyjeżdżają do Radomia.

Szczegółową statystykę Programu LLP Erasmus podają Tabele poniżej.

### Wyjazdy studentów

| Rok akademicki | Liczba studentów | Liczba studento/miesiący | Grant w tys. EUR |
|----------------|------------------|--------------------------|------------------|
| 1999/2000      | 18               | 83                       | 27439            |
| 2000/2001      | 26               | 135                      | 37890            |
| 2001/2002      | 21               | 104                      | 29884            |
| 2002/2003      | 40               | 202,5                    | 48600            |
| 2003/2004      | 28               | 131                      | 25740            |

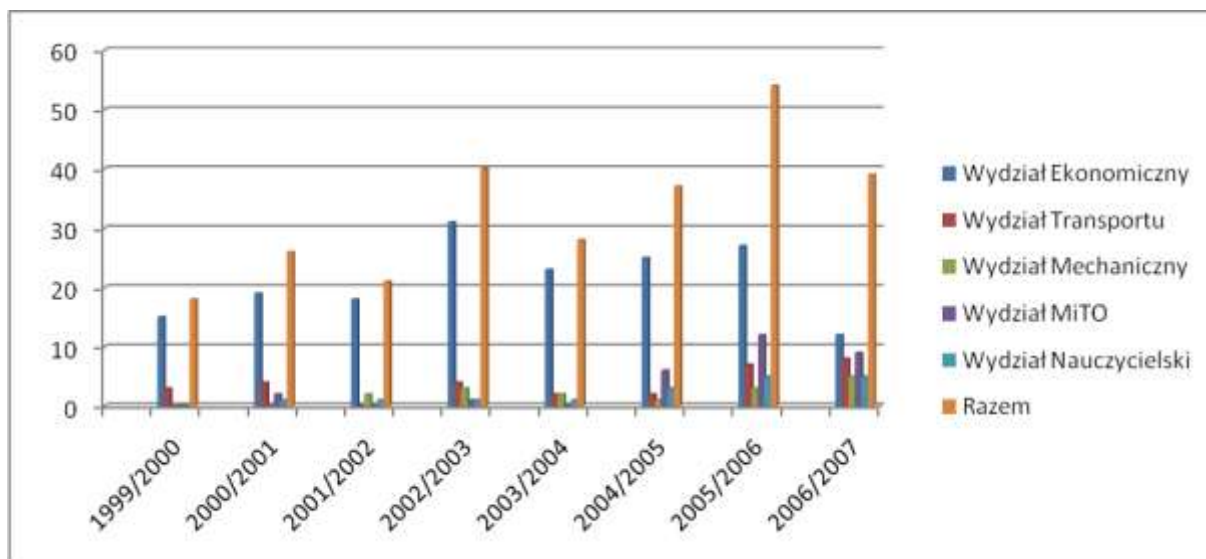
|           |    |       |       |
|-----------|----|-------|-------|
| 2004/2005 | 37 | 177   | 55500 |
| 2005/2006 | 54 | 289   | 75480 |
| 2006/2007 | 39 | 224,5 | 77900 |

### Wyjazdy i przyjazdy kadry dydaktycznej

| Rok akademicki | Liczba wyjazdów | Grant w tys. EUR na wyjazdy | Przyjazdy |
|----------------|-----------------|-----------------------------|-----------|
| 1998/1999      | 3               | 2150                        | 0         |
| 1999/2000      | 3               | 1176                        | 0         |
| 2000/2001      | 9               | 4440                        | 1         |
| 2001/2002      | 12              | 5940                        | 1         |
| 2002/2003      | 10              | 6020                        | 1         |
| 2003/2004      | 9               | 5180                        | 5         |
| 2004/2005      | 13              | 9000                        | 2         |
| 2005/2006      | 18              | 8500                        | 2         |
| 2006/2007      | 23              | 11750                       | 6         |

### WYJAZDY STUDENTÓW W RAMACH PROGRAMU LLP ERASMUS WG WYDZIAŁÓW

| Rok akademicki | Wydział Ekonomiczny | Wydział Transportu | Wydział Mechaniczny | Wydział MiTO | Wydział Nauczycielski | Razem |
|----------------|---------------------|--------------------|---------------------|--------------|-----------------------|-------|
| 1999/2000      | 15                  | 3                  | 0                   | 0            | 0                     | 18    |
| 2000/2001      | 19                  | 4                  | 0                   | 2            | 1                     | 26    |
| 2001/2002      | 18                  | 0                  | 2                   | 0            | 1                     | 21    |
| 2002/2003      | 31                  | 4                  | 3                   | 1            | 1                     | 40    |
| 2003/2004      | 23                  | 2                  | 2                   | 0            | 1                     | 28    |
| 2004/2005      | 25                  | 2                  | 1                   | 6            | 3                     | 37    |
| 2005/2006      | 27                  | 7                  | 3                   | 12           | 5                     | 54    |
| 2006/2007      | 12                  | 8                  | 5                   | 9            | 5                     | 39    |
| Razem:         |                     |                    |                     |              |                       | 263   |



### PRZYJAZDY STUDENTÓW NA POLITECHNIKĘ RADOMSKĄ W RAMACH PROGRAMU LLP ERASMUS WG WYDZIAŁÓW

| Rok akademicki | Wydział Ekonomiczny | Wydział Transportu | Wydział Mechaniczny | Wydział MiTO | Wydział Nauczycielski | Razem |
|----------------|---------------------|--------------------|---------------------|--------------|-----------------------|-------|
| 2001/2002      | 0                   | 0                  | 0                   | 0            | 1                     | 1     |
| 2002/2003      | 2                   | 0                  | 1                   | 0            | 0                     | 2     |
| 2003/2004      | 3                   | 0                  | 1                   | 0            | 0                     | 4     |
| 2004/2005      | 4                   | 0                  | 0                   | 0            | 2                     | 6     |
| 2005/2006      | 9                   | 1                  | 0                   | 0            | 1                     | 11    |
| 2006/2007      | 10                  | 0                  | 0                   | 2            | 7                     | 19    |
| Razem:         |                     |                    |                     |              |                       | 43    |

## 8. BAZA MATERIALNA POLITECHNIKI.

Baza materialna Politechniki Radomskiej z uwzględnieniem danych adresowych i kubatury poszczególnych budynków ze wskazaniem tytułu prawnego dysponowania przez Uczelnię tą bazą stanowi załącznik do nn. sprawozdania.

### Wykaz i opis bazy materialnej wg stanu na dzień: 31.12.2007r.

| L.p. | Nazwa obiektu                       | Adres obiektu         | Kubatura w [m <sup>3</sup> ] | Powierzchnia użytkowa [m <sup>2</sup> ] | Tytuł prawny  | Uwagi |
|------|-------------------------------------|-----------------------|------------------------------|---|---|-------|
| 1    | 2                                   | 3                     | 4                            | 5                                       | 6   | 7     |
| 1    | Budynek dydaktyczny                 | ul. Malczewskiego 22  | 16 919,00                    | 3 274,00                                | Umowa o nieodpłatne użytkowanie na czas nieokreślony ze Skarbem Państwa |       |
| 2    | Budynek dydaktyczny                 | ul. Chrobrego 31      | 38 280,00                    | 8 892,00                                | własność  |       |
| 3    | Budynek Auli Wydziału Ekonomicznego | ul. Chrobrego 31a     | 6 800,00                     | 1 201,00                                | własność  |       |
| 4    | Budynek dydaktyczny                 | ul. Malczewskiego 29  | 15 130,00                    | 3 786,00                                | własność  |       |
| 5    | Przewiązka                          | ul. Malczewskiego 29  | 1 354,00                     | 423,00                                  | własność  |       |
| 6    | Budynek dydaktyczny                 | ul. Malczewskiego 29  | 12 290,00                    | 2 054,00                                | własność  |       |
| 7    | Budynek Auditorium                  | ul. Malczewskiego 29  | 3 948,00                     | 695,00                                  | własność  |       |
| 8    | Budynek CSK "Atrium"                | ul. Malczewskiego 29a | 3 468,00                     | 903,00                                  | własność  |       |
| 9    | Łącznik "Atrium"                    | ul. Malczewskiego 29a | 123,00                       | 38,00                                   | własność  |       |
| 10   | Wiata magazynowo-warsztatowa        | ul. Malczewskiego 29a | 2 720,00                     | 810,00                                  | własność  |       |
| 11   | Portiernia-parking                  | ul. Malczewskiego 29a | 53,00                        | 20,00                                   | własność  |       |
| 12   | Budynek Administracyjny             | ul. Malczewskiego 29a | 16 345,00                    | 3 350,00                                | własność  |       |
| 14   | Garaże 11 boksów                    | ul. Malczewskiego 29a | 560,00                       | 280,00                                  | własność  |       |
| 15   | Budynek laboratorium (skrzydło)     | ul. Chrobrego 27      | 23 985,00                    | 5 388,00                                | własność  |       |
| 16   | Budynek dydaktyczny                 | ul. Chrobrego 27      | 20 979,00                    | 4 952,00                                | własność  |       |
| 17   | Budynek dydaktyczny                 | ul. Chrobrego 27      | 1 089,00                     | 316,00                                  | własność  |       |
| 18   | Budynek dydaktyczny                 | ul. Malczewskiego 20a | 11 182,00                    | 3 523,00                                | własność  |       |
| 19   | Budynek "Rogatka"                   | ul. Malczewskiego 20a | 320,00                       | 80,00                                   | nieodpłatne użyczenie do 31.12.2008r.- Umowa z Gminą m.Radom            |       |

|    |                                    |                    |                   |                  |          |
|----|------------------------------------|--------------------|-------------------|------------------|----------|
| 20 | Budynek dydaktyczny                | ul. Pułaskiego 9   | 3 348,00          | 723,00           | własność |
| 21 | Budynek Działu Technicznego        | ul. Pułaskiego 6a  | 4 118,00          | 609,00           | własność |
| 22 | Budynek dydaktyczno-laboratoryjny  | ul. Chrobrego 45   | 5 787,00          | 1 013,00         | własność |
| 23 | Garaże                             | ul. Chrobrego 45   | 684,00            | 167,00           | własność |
| 24 | Stacja Paliw                       | ul. Chrobrego 45   | 115,00            | 24,00            | własność |
| 25 | Budynek dydaktyczny                | ul. Chrobrego 45   | 27 311,00         | 5 348,00         | własność |
| 26 | Biblioteka Główna                  | ul. Chrobrego 33   | 16 880,00         | 3 152,00         | własność |
| 27 | Budynek Hali Widowiskowo-Sportowej | ul. Chrobrego 29c  | 33 425,00         | 4 287,00         | własność |
| 28 | Budynek Hali Wychowania-Fizycznego | ul. Chrobrego 27   | 13 966,00         | 1 475,00         | własność |
| 29 | Budynek dydaktyczny                | ul. Krasickiego 54 | 34 622,00         | 6 360,00         | własność |
| 30 | Budynek dydaktyczny                | ul. Krasickiego 54 | 9 392,00          | 2 004,00         | własność |
| 31 | Budynek dydaktyczny                | ul. Krasickiego 54 | 2 791,00          | 630,00           | własność |
| 32 | Stacja Transformatorowa            | ul. Krasickiego 54 | 80,00             | 21,00            | własność |
| 33 | Garaże                             | ul. Krasickiego 54 | 280,00            | 72,00            | własność |
| 34 | Dom Studenta nr 1                  | ul. Akademicka 1   | 15 087,00         | 3 536,00         | własność |
| 35 | Dom Studenta nr 2                  | ul. Akademicka 3   | 15 087,00         | 3 536,00         | własność |
| 36 | Dom Studenta nr 3                  | ul. Akademicka 5   | 17 967,00         | 5 126,00         | własność |
| 37 | Hotel Asystencki                   | ul. Akademicka 5   | 17 967,00         | 5 126,00         | własność |
| 38 | Łącznik Domu Studenta nr 3         | ul. Akademicka 5   | 4 471,00          | 857,00           | własność |
| 39 | Dom Studenta nr 4                  | ul. Krasickiego 54 | 5 157,00          | 1 953,00         | własność |
| 40 | Murowany Budynek Gospodarczy       | Lesiów             | 285,00            | 101,00           | własność |
| 41 | Drewniany Dom Mieszkalny           | Lesiów             | 135,00            | 54,00            | własność |
| 42 | Budynek Portierni                  | ul. Chrobrego 45   | 53,00             | 20,00            | własność |
|    | <b>OGÓLEM:</b>                     |                    | <b>404 553,00</b> | <b>86 179,00</b> |          |